

## ÉVÈNEMENT P.6

# Initiative Pays de Lorient

> a fêté ses 20 ans !

## actu/éco P.4

La bière de Groix  
soutenue par la Région

## innovation P.8

Breizh 3D, de la virtualisation  
à l'innovation

## initiatives P.10

Transition écologique :  
le projet TER



# ALINE DOIT SE REMETTRE EN QUESTION

Elle a repris l'entreprise familiale d'ameublement créée en 1920. Mais le marché a bien changé et les consommateurs ont de nouvelles attentes : délais de livraison toujours plus courts, meubles connectés, utilisation de matériaux écoresponsables... Pour l'accompagner, le Crédit Agricole l'a mise en relation avec des start-ups spécialisées en domotique et en logistique de sa région. De ces rencontres sont nés des projets innovants qui vont lui permettre de rester compétitive. Pour Aline, c'est une nouvelle aventure...

## MAIS ELLE ADORE ÇA

LE  
VILAGE  
by CA

**VOUS ÊTES EN QUÊTE D'INNOVATION?  
AVEC LES VILLAGES BY CA, LE CRÉDIT AGRICOLE  
VOUS MET EN RELATION AVEC DES RÉSEAUX DE START-UP.**

PARLEZ-EN AUX CHARGÉS D'AFFAIRES ENTREPRISES DE VOTRE CAISSE RÉGIONALE  
OU RENSEIGNEZ-VOUS SUR [LEVILLAGEBYCA.COM](http://LEVILLAGEBYCA.COM)

Toute une banque  
pour vous



NOTRE  
AMBITION  
L'INNOVATION

SENSIBILISER

INCUBER

CRÉER

DÉVELOPPER

FORMER

ANIMER

À PROPOS



Sur le site des 7 Technopole de Bretagne  
**découvrez toute l'actualité régionale de l'innovation :**  
l'agenda, les événements les formations le réseau...



La Région aux côtés des  
entreprises innovantes

[www.7technopoles-bretagne.bzh](http://www.7technopoles-bretagne.bzh)





Mesdames, Messieurs,  
Cher(e)s ami(e)s,

20 ans d'existence pour notre plateforme Initiative Pays de Lorient, c'est un bel âge, signe de son utilité et de son inscription dans les réseaux présents sur notre territoire pour développer l'économie locale. Nombreux sont les créateurs et les repreneurs d'entreprises qui ont été accompagnés par toute l'équipe d'Initiative Pays de Lorient. Merci donc à Jean Ambrosio, son président, aux membres de son conseil d'administration et aux permanents qui ont œuvrés à la réussite de quelques 600 projets accompagnés depuis la création de la plateforme en 1998.

## Les réseaux favorisent le développement

Nous appartenons à ces territoires qui ont placé les réseaux d'acteurs au cœur de leur stratégie de développement économique, misant sur les filières, les associations de chefs d'entreprise, les clusters ou les pôles de compétitivité pour dynamiser leur tissu industriel et commercial et en faire un outil de promotion territoriale.

Mettre en réseau les entreprises vient ainsi renforcer les dynamiques territoriales, en multipliant les échanges entre acteurs économiques d'une part et en maillant les entreprises et les différents réseaux auxquels elles appartiennent d'autre part.

Ceci favorise l'ancrage territorial des PME / TPE, offrant ainsi de réelles opportunités de développement et de créations d'emplois. Certains réseaux d'entreprises véhiculent en outre une identité autour de filières structurées collectivement, apportant une plus grande visibilité au territoire pour attirer de nouvelles entreprises et compétences. Les entreprises en réseau partagent ainsi une communauté de destin avec le territoire, contribuant à la consolidation de son tissu économique.

C'est bien un des enjeux majeurs de notre démarche partagée de marketing territorial. En construisant ensemble un projet commun, les acteurs, qu'ils soient publics ou privés, sont plus forts quand ils s'inscrivent dans une dynamique collective, ils développent ainsi des capacités plus importantes qu'en restant isolés.

Bonne lecture de ce nouveau numéro d'Éco Actu.

Norbert Métaire  
Maire de Lorient  
Président de Lorient Agglomération  
Président d'AudéLor

### 4 actu / éco

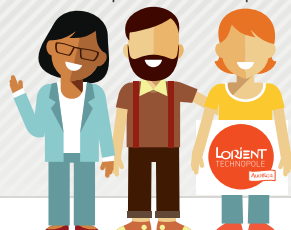
- ▷ La bière de Groix
- ▷ ABEA
- ▷ La Boucanerie du Blavet
- ▷ Éditions Salamandr

### 6 évènement

- ▷ Pays de Lorient Initiatives fête ses 20 ans
- > Lelu Marine / Entre Cha et Ra

### 8 innovation

- ▷ Ship as a service
- ▷ Befoil
- ▷ Croc'Envie
- ▷ Breizh 3D 56
- ▷ Sense In
- ▷ Startup & Handicap



### 10 initiatives

- ▷ Le projet TER
- ▷ Le Master EIT
- ▷ IDmer
- ▷ IRMA
- ▷ Cabinet Geirec

### 13 revue de presse

### 14 échos

### 15 agenda





## NOUVELLE ENTREPRISE - BRASSERIE

# La bière de Groix

soutenue par le Conseil Régional de Bretagne

*L'aide attribuée contribuera à la construction et l'équipement d'un atelier de production dont les premières bouteilles devraient être disponibles pour l'été.*



Jean-Pierre Renaud, directeur

Printemps 2019, l'île de Groix devrait voir naître une nouvelle entreprise, la Bière de Groix portée par Jean-Pierre Renaud. L'idée est, outre le développement d'une nouvelle activité économique, de produire et de transformer les matières premières sur l'île et de vendre les bières obtenues en priorité sur le marché groisillon puis sur le reste du Morbihan.

Opérationnel avant l'été, l'atelier de 480m<sup>2</sup> situé sur la zone du Gripp devrait produire, à terme, 2000 hectolitres. Des essais de production et de maltage d'orge ont été réalisés sur 12 variétés afin d'identifier celle qui s'inscrira le mieux sur le territoire tant du point de vue de son impact sur les terres agricoles que des rendements et de la qualité du précieux breuvage. Le projet est également soutenu par le Crédit Agricole du Morbihan, le Crédit Mutuel de Bretagne et Bretagne Active par un prêt sans intérêt de 75000 euros.

### → en chiffres

Investissement | 1,2 M€

Aide Région | 69 544 €

**La Bière de Groix**  
Jean-Pierre Renaud

> [jprenaud@bieresdegroix.com](mailto:jprenaud@bieresdegroix.com)



## PROGRAMME DE COMPÉTITIVITÉ

# ABEA

Boostez votre fonction Achats

*L'ABEA déploie son programme Boost'Agro Achats. Avis aux entreprises du Pays de Lorient !*



Annie Saulnier, présidente de l'ABEA

Basée à Rennes, l'Association Bretonne des Entreprises Agroalimentaires (ABEA), défend et représente les intérêts des entreprises agroalimentaires du territoire breton. Avec près de 200 adhérents, l'ABEA cherche à travers ses actions et programmes collectifs à renforcer la compétitivité des entreprises du secteur.

Le programme "Boost'Agro Achats" a pour objectif d'analyser la performance de la fonction achats des entreprises agroalimentaires. Il se présente sous la forme d'un Diagnostic de la Performance Achats.

Il est réalisé par des partenaires NEA et EADE qui interviennent en entreprise sur une période de 3 à 4 jours, pour réaliser ce diagnostic, hors matières premières. Il porte sur 3 aspects : l'organisation de la fonction achats, les leviers d'optimisation des achats (biens et services) et la gestion des compétences des acteurs "achats". Il est ouvert aux PME bretonnes qui souhaitent faire le point sur la performance de leur fonction Achats.

*Événement : le Colloque "Acheter en Agro" le mardi 08 octobre matin à Pontivy.*

### → en chiffres

Adhérents | 200 entreprises et sites

Effectifs | 71% des salariés bretons

#### ABEA

> 8 rue Jules Maillard de la Gournerie

35000 Rennes

> 02 99 31 55 25

> [contact@abea.bzh](mailto:contact@abea.bzh)

[www.abea.bzh](http://www.abea.bzh)



Boost'Agro

ACHATS



## NOUVELLE ENTREPRISE - FUMAIISON DE POISSONS

### La Boucanerie du Blavet

Un air de Canada dans l'assiette

*Après plusieurs années d'expérience en tant que poissonnier, Julien Moullec a créé son entreprise de fumaison de poissons.*



Julien Moullec, fondateur

Fort de son expérience, il utilise une technique de fumaison artisanale venue du Canada, pays auquel fait référence le nom de l'entreprise. Outre-Atlantique, le nom commun pour parler d'un fumoir de poissons n'est autre que la boucanerie et l'entreprise étant installée à Languidic, le nom de la Boucanerie du Blavet s'est imposé.

Dans son laboratoire il travaille de manière artisanale des poissons qui proviennent, pour le saumon, d'élevage écossais Label Rouge, les autres, sont achetés au port de Lorient en fonction des arrivages : thon, maquereaux...

Différentes étapes sont ensuite nécessaires : filetage, salage avec du sel sec de Noirmoutier, fumaison avec des copeaux d'arbres fruitiers, puis le temps de maturation, permettant de trouver un bon équilibre des saveurs et enfin le tranchage à la main, puis l'emballage sous vide. Tout cela nécessite 6 jours minimum.

Vous pouvez découvrir les produits de la Boucanerie du Blavet sur les marchés, notamment ceux de Languidic, Moëlan-sur-Mer ou encore Pontivy et, en parallèle, chez certains commerçants comme la Ferme de Beg Runio à Quéven ou la Ferme de Kerhervy à Lanester... et possibilité également de vente en direct pour les restaurateurs notamment.

#### → en chiffres

Effectif | 1 personne

Création | juin 2018

#### La Boucanerie du Blavet

> 56440 Languidic

> 06 87 55 98 10

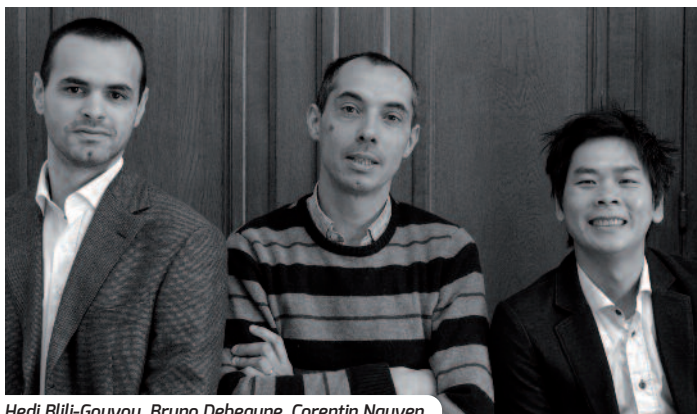


## NOUVELLE ENTREPRISE - MOBILIER

### Éditions Salamandr

3 associés se lancent dans l'éco-conception de meubles à Lorient

*Une particularité ? L'édition de mobilier contemporain avec un impact positif à chaque étape de la production.*



Hedi Blili-Gouyou, Bruno Debeaune, Corentin Nguyen

Pour atteindre cet objectif d'impact positif, Bruno Debeaune, Corentin Nguyen, Hedi Blili-Gouyou, sur l'idée de ce dernier, travaillent en étroite collaboration avec des designers et des artisans français qui conçoivent les produits au sein de leurs ateliers.

Ces créations sont fabriquées selon des conditions éthiques et en concertation directe avec les pôles d'innovation et des artisans d'excellence. Les Editions Salamandr mettent l'accent sur des créations design fabriquées avec un maximum de matières premières issues de l'éco-innovation (biocomposites) ou de filières de production de référence éthiques (ex : bois PEFC) et sans produits chimiques ou procédés polluants.

Le principe revendiqué par les créations Salamandr : "l'art de vivre éthique à la française". Les produits de Salamandr sont disponibles sur leur site internet.

Par ailleurs, à l'instar d'autres marques, les trois associés pensent ouvrir une boutique éphémère, appelée aussi pop-up store afin de gagner en visibilité et de populariser leur solution. "Cette action sera applicable dès la deuxième année quand nous aurons les fonds propres pouvant supporter ce type d'évènement", précise Hedi Blili-Gouyou.

Type de produits présentés sur le site internet [www.salamandr.fr](http://www.salamandr.fr) : tables, chaises, bureaux, lampes... et également arts de la table (dès 2020), laissez-vous tenter !

Accompagnée par Initiative Pays de Lorient et Lorient Technopole, l'entreprise a bénéficié d'un prêt "Initiative Remarquable".

#### → en chiffres

Associés | 3

Produits | 15

#### Hedi Blili-Gouyou, cofondateur-président

> 21 quai des Indes 56100 Lorient

> 06 07 42 33 70

> [hedi.blili@salamandr.fr](mailto:hedi.blili@salamandr.fr)

[www.salamandr.fr](http://www.salamandr.fr)

SALAMANDR  
RENEWAL DESIGN



# Initiative

## Pays de Lorient a fêté ses 20 ans !

*Initiative Pays de Lorient a fêté ses 20 ans le 4 octobre dernier. Pour marquer cet événement, animé par Violaine Pondard, la plateforme a souhaité faire appel à un intervenant de renommée nationale, en la personne d'Adrien Aumont, co-fondateur de la plateforme de financement participatif KissKissBankBank et entrepreneur emblématique de la Startup Nation. Plus de 300 personnes ont assisté à la soirée.*

### #Grand témoin

Adrien Aumont, co-Fondateur de la plateforme de financement participatif KissKissBankBank il y a 10 ans, a su capter l'auditoire par son discours, son approche de l'entreprise, son idée de "l'entreprenant". KissKissBankBank, c'est aujourd'hui 28 000 projets financés, près d'1,5 million d'investisseurs privés et particuliers. Par exemple, le film *Demain*, réalisé par Mélanie Laurent et Cyril Dion en 2014, qui a levé 444 390 € sur la plateforme, par le biais de 10 266 contributeurs. C'est aussi le financement d'une partie du projet du Vendée Globe de Jean Le Cam en 2016, qui n'avait pas encore de sponsor et qui a obtenu 367 172 € auprès de 705 contributeurs. D'autres projets culturels, musicaux, associatifs, entrepreneuriaux qui réussissent leurs campagnes de crowdfunding peuvent aller plus loin dans leurs aventures. Le projet lorientais Salamandr a ensuite été présenté au public.

### #20 ans d'ancrage territorial

La soirée a été l'occasion de faire un focus sur le parcours atypique d'entrepreneur d'Adrien Aumont mais aussi de retracer l'évolution de la plateforme durant ces années, en faisant témoigner des bénéficiaires récents ou plus anciens. Tous ces intervenants ont partagé leur vision de l'entreprise et des nouvelles méthodes de financement.

*Initiative Pays de Lorient c'est :*

- > Plus de **600 personnes accompagnées**
- > **25 parrains et marraines aujourd'hui**
- > **2,5 millions d'Euros (fonds de prêts) accordés**

#### Franck Haroche et Ronan Olivin

Franck Haroche, dirigeant de West Wake Park à Inzinzac-Lochrist et bénéficiaire d'un prêt d'honneur en 2016, a créé son entreprise et a réalisé une campagne de financement participatif. Grâce à Ekosea il a levé plus de 10 000 €. Il nous a parlé de son projet, de ses difficultés, de ses réussites, de l'importance d'être accompagné.

Ronan Olivin, gérant de la SCOP Aquaclim à Lorient a quant à lui réussi la prouesse de transformer son entreprise commerciale en entreprise sociale et solidaire. Il nous a fait part de son expérience, des raisons de ses choix et de l'aide apportée par Initiative Pays de Lorient, en 2009, lors du rachat de l'entreprise par lui seul, et en 2014 lors de la reprise en SCOP avec 9 de ses salariés.



Sans oublier les animatrices et présidents qui ont œuvré et qui œuvrent aujourd'hui : Catherine Aublé, Emmanuelle Grigny, Laura Kerhoas et Solen Le Calvé ; les présidents, dans l'ordre de mandat : Philippe Jolivet, Bruno Noinski, Bertrand Nogues, Anthony Le Roux et Jean Ambrosio, actuel président.

+ d'infos

Solen LE CALVÉ | 06 23 81 11 31

> s.lecalve@initiative-paysdelorient.com

Laura KERHOAS | 06 38 66 91 40

> l.kerhoas@initiative-paysdelorient.com

[www.initiative-paysdelorient.com](http://www.initiative-paysdelorient.com)



Franc Lauferon  
a repris  
**Lelu Marine**  
il y a 9 ans



Natacha et  
Barbara Denis  
ont créé  
**Entre Cha et Ra**  
il y a 15 ans

## #20 ans d'histoire(s) de reprises et de créations d'entreprises

### LELU MARINE

> 45 ans d'activité à Lorient

Il y a bientôt 9 ans Franck Lauferon, bénéficiaire d'un prêt d'honneur, prenait la tête de l'entreprise. Il explique que l'histoire de sa reprise est très liée à Initiative Pays de Lorient. Si l'aide financière n'a pas été négligeable dans son projet, ce n'est pas ce qu'il a trouvé d'essentiel dans la structuration de la reprise. En effet, il évoque l'apport d'intelligence au démarrage et les conseils apportés qui ont facilité son discours auprès des banques. Les membres du comité avaient bien identifié et analysé les risques inhérents à son dossier. Ainsi, la décision positive a représenté une caution morale indéniable auprès des banques. Il a également bénéficié de l'accompagnement d'un parrain, qui lui a ouvert les portes des réseaux lorientais, et notamment le CJD.

Durant ces 9 ans, la stratégie, initialement imaginée, s'est effectivement réalisée, même plus rapidement que prévu. Historiquement le travail était centré à 90 % sur l'entretien des moteurs de bateaux de pêche. Partant des moyens et des compétences de l'entreprise, Franck Lauferon a changé de cible pour travailler maintenant sur le nautisme. De fait, la culture d'entreprise a elle aussi évolué car la clientèle est radicalement différente de l'activité pêche. Cette diversification a été marquée par des dates importantes : 2012 par la création d'un pôle hors-bord qui a nécessité le rachat de bâtiments adjacents et 2014 avec la création d'une branche purement nautisme par la vente de bateaux semi-rigides, pour devenir concessionnaire Suzuki l'année suivante.

La clientèle gagnée est fidèle : "cependant la confiance ne se décrète pas, elle se gagne par les compétences et la qualité du travail fourni", explique Franck Lauferon, "et un travail de qualité ne peut se faire que lorsque l'équipe se sent bien au travail : le bien-être est primordial chez Lelu Marine !".

*Le pari de la reprise est donc gagné !*

#### → en chiffres

CA 2017 | **598 K€**  
Effectifs | **7** salariés



**Lelu Marine**  
> 4, Bd Jean-Pierre Calloch 56100 Lorient  
> 02 97 37 06 24  
> franck.lauferon@lelu-marine.fr  
[www.lelu-marine.fr](http://www.lelu-marine.fr)

### ENTRE CHA ET RA

> installé depuis 2004 déjà !

En Mars 2004, Natacha et Barbara Denis ouvraient les portes de leur atelier-magasin de décoration avec le soutien d'Initiative Pays de Lorient. Entre Cha et Ra c'est tout d'abord l'histoire de sœurs jumelles : Natacha (de son surnom Cha) et Barbara (surnommée Ra) toutes deux tapissières et décoratrices de métier.

Complémentaires, elles ont fait le grand saut de l'entrepreneuriat ensemble, avec pour projet d'ouvrir une boutique de décoration dans le centre-ville de Lorient, proposant du sur-mesure. À cette période, il y avait très peu de boutiques indépendantes localement et encore moins dans le service sur mesure spécialisé dans l'enfant.

Rapidement elles se sont installées dans leur local Cour de la Bôve et ont développé leur notoriété grâce à leur gamme tournée vers l'univers de l'enfant. Aujourd'hui, si elles proposent toujours leurs activités historiques, leur gamme de produits pour l'enfant s'est recentrée sur les aspects écoresponsables, répondant à une attente de plus en plus forte de leurs clients. Leur produit phare : un bonnet évolutif et thermorégulateur en bambou conçu et fabriqué au sein de leur atelier. Ce produit s'exporte et est également proposé à la vente chez d'autres revendeurs.

L'activité de décoration quant à elle s'est bien développée : des particuliers comme des entreprises font appel aux services de "Cha et Ra", qui prodiguent leurs conseils et proposent en magasin un large choix en matière de papier peint, décors, stores et rideaux, tapis, luminaires ou affiches, permettant de personnaliser son intérieur avec goût. Dernière corde à leur arc, après avoir décoré en 2013 l'ensemble du service pédiatrique du Centre Hospitalier de Lorient, elles travaillent maintenant régulièrement avec des structures médicales, qui font appel à elles afin d'égayer les décorations de chambres, de services ou encore de salles d'attente. La meilleure récompense pour elles restent les témoignages enthousiastes et les nombreux retours positifs !

*Le bilan pour résumer ces 15 dernières années ? On peut dire qu'elles ont su suivre les évolutions de leur métier sans jamais se fermer de portes ce qui leur a permis de se développer en fonction des rencontres qu'elles ont pu faire. Une belle création d'entreprise familiale !*

#### → en chiffres

Création | **2004**  
Effectifs | **2** salariés



**Entre Cha et Ra**  
> 34 Cour de la Bôve  
56100 Lorient  
> 02 97 21 27 39

[www.entreachetra-blog.com](http://www.entreachetra-blog.com)







## Ship As A Service

LE GUICHET UNIQUE  
DES OPÉRATIONS MARITIMES



**Face aux nouveaux défis apportés par le développement des activités maritimes, Ship As A Service apporte une nouvelle vision des services en mer, centrée sur l'usage.**

Jusqu'à présent, pour effectuer une mission en mer, le commanditaire devait coordonner lui-même un ensemble de prestataires et d'interventions et prendre en compte un nombre important de contraintes et de réglementations.

Hervé Allaire et ses associés, cumulant des expériences maritimes diverses, proposent aujourd'hui un service intégré, sur le principe du "clé-en-main" : le client peut commander facilement une prestation de maintenance, d'inspection d'ouvrage, de support maritime, d'assistance technique...

Ship As A Service optimise alors ses moyens d'intervention existants, sous-traite si nécessaire et coordonne l'ensemble des opérations dans un cadre professionnel et réglementaire. Les opérations sont conduites dans cette logique de résultat et d'association de compétences et de capacités coordonnées par un interlocuteur unique.

Pour sa deuxième année d'activité, l'entreprise réalise déjà un beau chiffre d'affaires, notamment à l'international et prépare une levée de fonds pour la construction d'un navire de services à la Croissance Bleue, ergonomique et sobre, adapté à ces nouvelles missions, en particulier l'acquisition et le partage de données issues du milieu marin.

### Ship As A Service

1 rue Henri Estier  
56100 Lorient  
info@serenmar.com  
[www.shipasaservice.fr](http://www.shipasaservice.fr)



## Befoil

UN VOILIER VOLANT  
POUR TOUS !



**Le projet est devenu une réalité industrielle : Befoil construit un catamaran sur foils à la portée de tous ! Cette toute jeune entreprise vient de s'installer à Lorient.**

### Du projet de R&D à la réalité industrielle

Après deux ans de développement dans un petit local du port de pêche, le projet est devenu réalité. Le catamaran de 16 pieds Befoil est aujourd'hui fin prêt et ambitionne de se développer auprès des écoles de voile. Sa particularité : quatre foils en "T" régulés automatiquement par deux palpeurs et qui lui donnent une stabilité de vol étonnante !

### Un bateau sur foils à portée de tous

L'objectif recherché n'est pas la performance, le bateau navigue naturellement autour de 15 nœuds et ne peut dépasser 18 nœuds, ce qui évite aux stagiaires débutants de perdre le contrôle. Il est donc possible pour l'école de voile de gérer plusieurs bateaux en même temps comme dans un cours classique, contrairement aux bateaux volants actuels qui nécessitent des cours particuliers.

Simple et robuste, d'entretien facile, le budget du Befoil 16 est maîtrisé puisqu'il n'est que 15 à 20% plus cher qu'un catamaran classique. Lorient Technopole a accompagné cette première étape mais Befoil ne compte pas s'arrêter en si bon chemin, d'autres projets sont déjà en conception ! Befoil était présent au Nautic Paris 2018 et au Boot Düsseldorf en janvier 2019.

### Befoil

1 bis rue de l'Industrie 56100 Lorient  
06 22 25 02 48  
info@befoil.com  
[www.befoil.com](http://www.befoil.com)



## Croc'Envie

MANGEONS SAIN  
BIO & INNOVANT !



**Croc'envie, ce sont des préparations alimentaires bio, sucrées ou salées, crues et déshydratées à partir de végétaux particulièrement riches en principes actifs.**

Depuis 2018, Lorient Technopole accueille en pépinière d'entreprises, Armand Zommerman. Ce restaurateur de formation s'est lancé dans un projet innovant : développer et produire localement ses préparations : barres énergétiques, crackers, "potion magique" de jus de curcuma et de gingembre...

D'abord destiné à des sportifs et à des randonneurs, ces produits sont faits pour plaire à un large public recherchant des aliments bio et gustativement originaux.

La gamme mélange goûts et saveurs : du sucré avec "Banane, Canneberge ou Gingembre" ou "Fruits rouges, Sésame et Noix" ; du salé avec "Tomates et Olives", "Curcuma et gingembre" ou "Curry indien".

Cette première gamme a nécessité 6 mois de développement. Armand Zommerman a cherché à privilégier des goûts authentiques au plus près des aliments naturels.

La sélection des matières premières est exigeante et rigoureuse ! L'odeur délicieuse qui émane des locaux en atteste... Le processus de déshydratation est long, à faible température pour conserver les qualités organoleptiques et préserver les précieux nutriments. Pour le débouché, les contacts sont d'abord locaux : premier client enthousiaste Lyophilise.fr. Située au cœur de Lorient La Base, la société d'Ariane Pehrson est spécialisée dans l'alimentation nomade : randonnée, voile... La gamme Croc'Envie est entièrement disponible sur le site, en attendant d'autres distributeurs comme les magasins bio et épiceries fines.

CRÉATION  
**2018**  
dans la pépinière  
Teknica

GAMME  
**7**  
produits  
sucrés & salés

### Croc'Envie

Parc technologique de Soye 56270 Plœumeur  
07 85 21 24 25  
produits disponibles sur  
[www.lyophilise.fr](http://www.lyophilise.fr)





## Breizh 3D 56

DE LA  
VIRTUALISATION  
DE MEUBLES À  
LA CONCEPTION  
D'OBJETS  
INNOVANTS



**Laurent Buisson a créé en 2011 Breizh 3D qu'il a su faire évoluer en intégrant les nouvelles technologies de production dite additive... et en restant curieux !**

EA : pourquoi avoir lancé votre propre activité ?  
Responsable d'un centre de découpe et d'usinage, j'ai compris que les artisans ont besoin de visualiser en 3D les meubles pour la création et la présentation à leurs clients. Le projet s'est formé autour d'un bureau d'études de meubles sur mesure. Mon idée directrice : "nous concevons, vous assemblez".

EA : rapidement votre activité s'est étoffée, votre atelier est d'ailleurs rempli d'imprimantes 3D...  
En 2012, je découvre le fort développement de l'impression 3D et l'idée de proposer un service complémentaire, le remplacement de pièces. En 2016, j'ai investi dans un centre d'usinage bois à commande numérique.

EA : depuis 2016, vous êtes installés à Teknica, en quoi l'insertion dans cet écosystème d'entrepreneurs "technophiles" bénéficie-t-il à votre activité ?  
Nous avons créé, avec un collectif d'entrepreneurs et le soutien de Lorient Technopole, le CREAMFAB, fablab du Pays de Lorient. Ce collectif a permis de nouer des liens d'affaire. Nous collaborons avec le plateau CompositiC, je travaille par exemple avec Emmanuelle Filly, spécialiste de la décoration intérieure.

EA : votre activité et le CREAMFAB attirent également des inventeurs et leurs projets ?  
En 2016, Georges Rouffignac, infirmier, vient me voir avec le prototype d'un coupe plaquettes de médicaments. C'est une tâche longue de ce métier que de préparer les piluliers en découpant les plaquettes. L'outil permet de remplacer la paire de ciseau avec un geste plus pratique. Grâce au prototypage rapide permis par l'impression 3D, nous avons abouti en novembre 2017 à une solution innovante commercialisable aujourd'hui en test au CHU de Rennes, et nous sommes en négociation avec 3 distributeurs. Avec cet outil Kaplet Cutter, nous avons été finaliste des Trophées de l'Innovation. Je souhaite créer maintenant mon entreprise avec le soutien de l'écosystème local dont Lorient Technopole.

### Breizh 3D 56

Parc technologique de Soye  
56270 Plœmeur  
06 61 97 47 44

[www.breizh3d56.com](http://www.breizh3d56.com)



## Sense in

MATÉRIAUX COMPOSITES  
ET SUIVI EN TEMPS RÉEL



**Depuis 10 ans, le Pr. Feller, au sein du groupe de recherche de l'IRDL, développe une gamme innovante de senseurs dédiés à l'analyse des plastiques & composites.**

Incorporés au cœur de ces matériaux lors de la fabrication sans en changer les propriétés physiques, les capteurs GRS autorisent une mesure, in situ et en temps réel, des déformations appliquées aux pièces afin de quantifier les contraintes et détecter l'apparition d'endommagements. Après un dépôt de brevet en 2015, Sense in voit le jour en 2018. En février 2018, la start-up a bénéficié d'une aide grâce à l'incubateur régional Emergys et travaille depuis à l'obtention de fonds complémentaires pour financer ses prochaines phases de recherche et développement.

### Un fort marché potentiel

Les propriétés révolutionnaires de ces senseurs doivent permettre d'améliorer la sécurité des structures composites, d'optimiser leur conception et/ou de diminuer leurs coûts de maintenance (jusqu'à 50 % du coût total de l'investissement sur la durée de vie des éoliennes offshore, hydroliennes...). Ces senseurs pourraient ainsi accompagner la forte croissance des matériaux composites en facilitant et sécurisant leur usage et en accélérant leur rentabilité. Le marché potentiel est immense (530 M€ d'ici 2020) ! Les créateurs ont intégré dans leur équipe un Centralien qui possède 40 ans d'expérience dans la direction de sociétés technologiques. Sense in vient d'inaugurer ses locaux dans la pépinière Teknica gérée par Lorient Technopole à proximité du plateau technique CompositiC et d'importants acteurs industriels des composites. Elle est donc au cœur d'un écosystème favorable pour se lancer dans cette aventure technologique !

RECHERCHE

10 ans

maturation : 3 ans

CA ESPÉRÉ

50 k€

en 2019

### Sense In

Parc technologique de Soye 56270 Plœmeur  
06 32 75 86 93

[contact@sense-in.fr](mailto:contact@sense-in.fr)

[www.sense-in.fr](http://www.sense-in.fr)



## Startup & Handicap

QUAND LE HANDICAP  
DOPE L'INNOVATION



**Le jeudi 2 février dernier se tenait au centre de rééducation de Kerpape la remise des prix du concours "Start-up & Handicap".**

En créant ce concours, il y a deux ans, la CCI du Morbihan et le Fonds de Dotation Kerpape ont engagé un pari audacieux : réunir le monde de l'économie et celui du médico-social pour proposer un concours national. L'engouement des partenaires, renforcé par le plébiscite du concours et la qualité des finalistes ont conforté les organisateurs dans la pérennisation de cet événement. L'objectif : valoriser des projets visant à faciliter la vie quotidienne des personnes en situation de handicap ou en perte d'autonomie. Cette année le concours a ouvert une 4<sup>e</sup> thématique répondant aux handicaps sensoriels et mentaux. Pour sa deuxième édition Les organisateurs ont reçu 80 projets de toute la France, ils en ont sélectionné 16 qui ont été présentés à un jury d'experts. Quatre projets placés sous le signe de l'innovation ont été primés. Les gagnants se sont partagés la somme de 60 000€ et bénéficieront d'un accompagnement par des professionnels. Bravo aux lauréats et aux finalistes !

**1<sup>er</sup> prix OMNI** de Noé Vinot-Kahn, Paris (75) ; la trottinette électrique en fauteuil roulant.

**2<sup>e</sup> prix INNOVPULSE** de Patrice Causse, Genas (69) ; l'Orthèse releveur de pied

**3<sup>e</sup> prix DESSINTEY** de Davy Luneau, St-Jean Bonnefonds (42) ; l'illusion visuelle pour favoriser la récupération motrice post AVC.

**4<sup>e</sup> prix WATCHHELP** de Estelle Ast, Toulouse (31) ; la montre connectée pour favoriser l'autonomie des personnes atteintes de troubles cognitifs et/ou mentaux

**Coup de cœur U-EXIST** de Simon Colin, Roubaix (59) ; un studio de design orthopédique collaboratif.

De nouveaux partenaires ont rejoint le pool du jury. Aux 3 fondateurs (CCI Morbihan, Fonds Dotation Kerpape, CPAM du Morbihan) se joignent les expertises de la Préfecture du Morbihan, la Région Bretagne, le Département du Morbihan, Lorient Technopole, le Crédit Mutuel de Bretagne, Engie, la fédération Trisomie 21 Morbihan, Ag2R la mondiale, le groupe Macif, l'entreprise Hill-Rom.

# Le projet TER *Territoire Économe en Ressources*

## > Audélor accompagne la transition écologique des acteurs économiques



Des chefs d'entreprises et directeurs techniques sont venus témoigner lors de la matinale de restitution du 13 décembre, parmi eux, au micro de gauche à droite : **Cédric Nédélec** (Capitaine Houat), **David Belleguic** (Naviplast), **Jean-Yves Hamelin** (Hamelin Agencement), **Cédric Guillotoin** (Segepex)

**Pour être efficace, la transition écologique doit pouvoir s'opérer dès l'amont au niveau de l'offre des acteurs économiques.**

**Le projet TER s'inscrit dans le prolongement des actions menées depuis 2 ans qui s'étaient conclues par l'opération "15 entreprises témoins déchets et énergie" \***

**ÉCONOMIE CIRCULAIRE** Cette opération unique, menée pendant 9 mois, a permis de proposer aux entreprises un accompagnement en 3 phases : visite, diagnostic, étude d'opportunité dans le but de limiter le gaspillage et d'optimiser la ressource déchets. Parallèlement, cette approche visait aussi les économies d'énergie ainsi que le développement des énergies renouvelables avec un accompagnement d'ALOEN et de Lorient Agglomération. Le volet économique du projet TER animé par Audélor, en partenariat avec l'ADEME, va s'articuler pendant les trois années à venir autour de 5 axes stratégiques.

### EIT (Écologie Industrielle et Territoriale)

Par cette recherche d'optimisation des flux et de synergie industrielle, l'opération "entreprises témoins" relevait déjà de l'EIT qui fait appel à de nouvelles compétences dans les organisations qu'il va falloir accompagner ou d'intégrer. L'UBS a lancé son programme de formation en alternance Master 2 (voir article page 11) pour répondre aux besoins des entreprises et à la forte mobilisation des jeunes qui souhaitent pleinement s'investir dans ces nouveaux métiers

### Matériaux bio-sourcés

Dès l'amont, le fait de remplacer des éléments de sa production par des matériaux bio-sourcés peut avoir un impact immédiat sur l'économie circulaire.

### Écologie portuaire

Dans le domaine maritime à Lorient, Audélor mènera des actions d'EIT en invitant les acteurs économiques à s'engager dans l'écologie portuaire. La volonté des grands donneurs d'ordres de s'engager avec ses sous-traitants locaux dans le volet économie circulaire de la RSE (responsabilité sociétale des entreprises) sera un facteur déterminant de performance qu'Audélor accompagnera également.

### Éco-conception

Mais même si aucune solution bio-sourcée n'est encore disponible pour l'entreprise, une révision de son modèle de production par l'éco-conception peut aussi être très bénéfique à l'économie circulaire du territoire. Audélor mobilisera les acteurs concernés de ces domaines et mettra en réseaux leurs compétences au service des entreprises.

### EFC (Économie de la fonctionnalité et de la coopération)

Les synergies interentreprises pouvant aller bien au-delà de la mutualisation des déchets comme ressource, Audélor proposera aussi d'autres formes de coopération aux entreprises à partir d'un modèle économique alternatif à la vente de biens ou de services. L'EFC s'oriente plutôt vers la vente d'une performance d'usage (valeur servicielle) et/ou inscrite dans une dynamique territoriale qui permet de prendre en compte les effets indirects non intentionnels de l'activité d'un acteur sur un tiers qu'ils soient d'ordre environnemental, sociétal ou économique.

### Contact : Nicolas Teisseire

> 02 97 12 06 61

> n.teisseire@audelor.com

### \* le projet en chiffres au total

- 28 | prestations de diagnostic et conseil assurées
- 300 | recommandations
- 34 | préconisations majeures

sur lesquelles les entreprises se sont impliquées et engagées à témoigner de l'évolution de leur performance : Armor Emballage, Artech Prothèses, Boulangerie La Station Lorient, Capitaine Houat, Expo Congrès, Groupe Kolibri, Hamelin Agencement, Icônes Print & Fab, Mr. Bricolage, Naviplast, Renault Garage du Ter, Richard Nettoyage, Sailwood, Sellar, Synchronicity, Turrini.



# Un Master EIT à Lorient

## > Pour accompagner la stratégie RSE des entreprises

**L'Écologie Industrielle et Territoriale est la pratique qui vise à réduire l'impact environnemental d'une entreprise, d'une collectivité, à l'échelle d'un territoire.**

**FORMATION** L'Université de Bretagne Sud propose à la rentrée prochaine un master en alternance pour permettre aux entreprises de mettre en œuvre une vraie démarche de RSE et de trouver des solutions locales en matière d'économie circulaire.

Cette formation qui démarrera en octobre 2019, offre plusieurs avantages à l'entreprise. Elle permet de former un collaborateur avec des missions centrées sur les attentes de l'entreprise, de bénéficier d'un dispositif financier incitatif (formation d'un cadre à des coûts attractifs), de mutualiser éventuellement les coûts en partageant le contrat entre plusieurs entreprises. D'une durée de 12 mois avec une période d'essai de 1 mois, la formation en alternance en contrat de professionnalisation, propose 420 heures d'enseignements une semaine par mois à l'UBS. Les frais de formation sont assurés par les OPCA sur la base de forfaits horaires. L'entreprise bénéficie d'une exonération d'une partie des cotisations patronales et une aide forfaitaire de Pôle Emploi est proposée pour les plus de 26 ans.

Une formation en contrat de professionnalisation mais aussi des formations courtes adaptées à ses problématiques.

Mise en conformité avec la réglementation, calcul d'émissions de gaz à effet de serre, développement d'un management environnemental, innovation par l'éco-conception, autant de problématiques auxquelles l'UBS répond également par des formations courtes : analyse cycle de vie et éco-conception, management environnemental, bilan carbone et compatibilité GES. Ces modules sont issus du Master EIT.

D'une durée allant de 14 à 21 heures, pour un coût par personne de 750 à 1050 €, ces modules permettent aux entreprises de former leurs collaborateurs et d'être proactives sur ses enjeux incontournables pour leur stratégie.



**Les contenus, conditions, coûts pour l'entreprise : Service Formation Continue de l'UBS**

> Eugénie Corlobé

> 02 97 87 11 36 /

eugenie.corlobe@univ-ubs.fr

Pour tout savoir



# MAREE

## > Chuut... Nous écoutons les océans...



**Experte en acoustique sous-marine, l'entreprise MAREE apporte son savoir-faire dans différents secteurs d'applications pour caractériser l'environnement marin et mesurer les impacts de l'activité humaine.**

**DÉVELOPPEMENT** Xavier Demoulin a créé il y a 15 ans ce bureau d'études à Plœmeur. Ingénieur au SHOM à Brest, mais originaire du Morbihan, c'est une incitation de Lorient Technopole, qui l'a amené à s'implanter à Lorient avec 3 salariés en 2003. Premier contrat : étude géophysique marine autour d'un projet d'extraction de granulats. Soutenue par Oseo-Anvar, devenu BPI, l'entreprise se réoriente ensuite vers l'acoustique sous-marine : MAREE (Méthodes Acoustiques de REconnaissance de l'Environnement) a développé de nombreux programmes souvent en collaboration avec des instituts nationaux (SHOM) et de grands groupes (Naval Group, Thalès ...) ou des PME (RTSYS, NKE...). C'était le cas d'une collaboration avec la PME finistérienne InVivo autour de systèmes d'atténuation d'ondes acoustiques notamment pour la protection sonore de l'environnement lors de la pose d'éolienne offshore.

Ce type de compétence est maintenant mis en application pour mesurer l'impact environnemental de travaux en milieu maritime. "Notre modèle économique s'est longtemps appuyé sur la participation à des programmes R&D subventionnés. Si ce fonctionnement offre des financements souvent sur 2 à 3 ans, il nous éloigne de nos clients que nous ne revoyons qu'au bout de ces programmes. Cela ne facilite pas les relations commerciales. Nous privilégions maintenant des prestations facturées et un contact clientèle plus régulier et de proximité". Cette inflexion porte ses fruits. Un ingénieur expérimenté a été recruté en septembre pour mener des contrats acquis récemment.

Quelques exemples de réalisations récentes donnent une idée des compétences et des secteurs couverts : un projet d'hydrolienne dans le Golfe du Morbihan (comprendre l'impact potentiel de la pose de l'hydrolienne), l'évaluation d'une moulière naturelle dans le Bassin d'Arcachon (comptage de moules enfouis dans le sédiment par sonar), la mesure de propagation d'ondes sonores lors d'explosion à Toulon (modèles de simulation d'impact d'explosion en milieu maritime). La mesure d'ondes acoustiques sous-marines est également évaluée pour repérer des objets enfouis dans le sable ou produire des cartes. Installée à la pépinière d'entreprise Teknica depuis son ouverture en 2017, MAREE continue donc son développement.

### MAREE

> Espace CREA - Parc Technologique de Soye

> 33 (0) 2 97 84 24 52

> contact@maree.fr

[www.maree.fr](http://www.maree.fr)



# IRMA

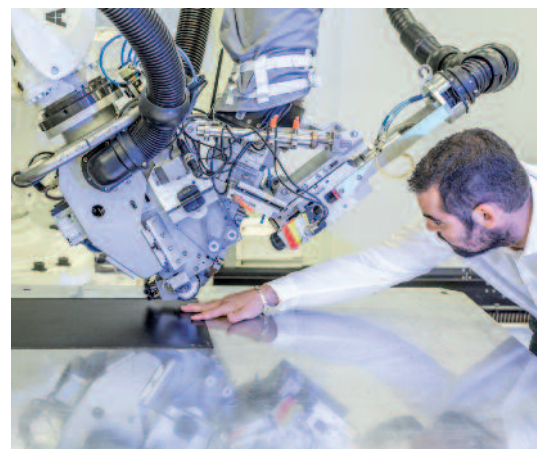
## > Lauréate "Inno Avenir Filière" Bretagne

**L'institut régional bénéficiera, avec la SCIC Malterie de Bretagne, du soutien de l'État via les Investissements d'Avenir et BPI France et du Conseil Régional de Bretagne, pour développer son projet d'investissement dans des robots de dépose automatique de matériaux composites**

**TECHNIQUE** L'Institut Régional des Matériaux Avancés est un centre technique dédié depuis 2018 à la fabrication additive plastique et composite en petite série appliquée à de nombreux secteurs économiques dont l'aéronautique, la course au large mais également le nautisme, l'automobile, l'emballage... Elle compte 6 collaborateurs et est installée sur le Parc Technologique de Soye. En partenariat avec les laboratoires de recherche de l'UBS et le plateau ComposiTic (labellisée PFT), IRMA peut proposer aux industriels des prestations originales autour de la conception, la production et la caractérisation de matières plastiques et composites innovantes et de pièces complexes aux propriétés techniques spécifiques à l'aide de formulations sur mesure.

La caractérisation mécanique, physico-chimique, éco-toxicologique, thermique, morphologique pourra être contrôlée à toutes les étapes du process. Les pièces finales obtenues seront des prototypes fonctionnels susceptibles d'être testés rapidement. Des productions de petites séries pourront être réalisées avant un transfert chez des industriels équipés pour de plus grandes séries.

Le financement "Inno Filière Avenir" permettra au centre technique, en complément de ses apports en fonds propres, de se doter de différents outils dont un robot à placement de fibre de type C Solo (Coriolis), un robot à dépose laser et différentes solutions logicielles. Les pièces produites pourront atteindre jusqu'à 2 m d'envergure et intégrer des matériaux composites à fibres continues ou courtes.



Cet équipement est d'ores et déjà opérationnel et accessible aux différentes entreprises qui le souhaitent.

### → en chiffres

CA 2017 | 300 K€

Effectifs | 8 salariés

#### IRMA

> Parc Technologique de Soye  
56270 Plœmeur  
> 02 97 83 55 55  
[www.irmatech.com](http://www.irmatech.com)



# Cabinet Geirec

## > Quand une certification suscite une démarche collective

**Cabinet régional indépendant à vocation nationale, GEIREC est implanté à Rennes, Nantes et à Larmor-Plage. Si ses cœurs de métier sont l'expertise comptable, le commissariat aux comptes, les ressources humaines, le conseil et la stratégie, le cabinet nous dévoile une initiative plus personnelle.**



Fabienne Le Pogam



Jean-Paul Jeffroy

**ENGAGEMENT** En 2006, le cabinet d'expertise comptable Geirec de Larmor-Plage décide de mettre en place une certification ISO 9001 (management de la qualité), procédure assez peu usitée dans une telle activité. Au-delà des normes imposées par le métier, Jean-Paul Jeffroy explique que son Cabinet avait souhaité traduire la stratégie de l'entreprise particulièrement au travers de cette certification, qui inclut la mesure de la qualité du travail effectué et la satisfaction de la clientèle. Trois ans plus tard, la direction se pose la question d'une démarche complémentaire.

La dimension environnementale semble être la suite logique. "Il s'agissait de concilier efficacité économique et protection de l'environnement" précise Jean-Paul Jeffroy. Depuis 10 ans cette politique, suivie par l'ensemble des salariés, s'applique aux domaines "classiques" comme l'électricité, l'eau, le carburant, mais aussi sur des consommations spécifiques à l'activité (papier, archives, cartouches d'encre, ordinateurs...). "Concrètement, une sensibilisation importante a été menée auprès des collaborateurs, tant sur le recyclage que sur leur travail au quotidien. Par exemple, les impressions et donc l'utilisation du papier, était un point très important dans nos services. Il a fallu repenser certaines habitudes et investir dans du matériel complémentaire pour faciliter cette réduction d'utilisation. De ce fait, pratiquement tous les postes de travail ont été équipés de deux écrans, qui permettent un contrôle et une modification simultanée des dossiers. Auparavant, les documents de travail étaient imprimés, les salariés ont

même gagné en confort de travail !". La relation client a également été modifiée, en généralisant la dématérialisation des documents (zéro papier). Modifiant certaines habitudes, la démarche a connu quelques freins au démarrage, mais, en concertation avec les salariés, des réponses à leurs interrogations leur ont été apportées. Aujourd'hui les procédures sont toujours appliquées et les collaborateurs poursuivent cette action citoyenne de gestion des déchets et d'économie d'énergie. L'ensemble est piloté par Fabienne Le Pogam, qui est la garante du dispositif au sein du cabinet Geirec.

### → en chiffres

CA 2017 | 3 M€

Effectifs | 45 personnes

#### Geirec Lorient

> 18 rue de Kerhoas  
56260 Larmor Plage  
> 02 97 87 22 22  
> [lorient@geirec.com](mailto:lorient@geirec.com)







# Revue de presse

## Juin 2018 → GEIM - Plœmeur

Cette petite entreprise qui compte 3 associés a conçu un laser de dissuasion et d'interception (LDI) qui vient d'être commercialisé auprès des Emirats Arabes Unis. Ce système portable est non

légal et permet d'éblouir à 500 mètres le jour et 2 kms la nuit. L'entreprise souhaite se développer à l'export.

Ouest France - 08/06/18

## Juillet 2018 → HER BAK - Lorient

L'agence qui a ouvert un bureau à Nantes mi 2017 attend une progression de son chiffre d'affaires de +20 % en 2018. Spécialisée dans les technologies de réalité virtuelle et augmentée et en particulier les visites virtuelles immersives en 360°, elle compte 7 salariés et travaille avec un réseau de freelances, représentant 4 etp.

Journal des entreprises - 07/18

## GUELT - Quimperlé

Depuis les années 2000, cette entreprise spécialisée dans l'équipement agroalimentaire a multiplié les innovations dans le domaine du conditionnement, des machines ou du nautisme. Elle compte aujourd'hui 180 salariés.

Le Télégramme - 16/07/18

## Août 2018 → OUEST BOISSON - Lorient

Le grossiste en boissons reparti sur 8 sites dans l'Ouest dont Lorient fête ses 10 ans. Il compte 250 salariés sur l'ensemble

des sites et travaille pour 3300 clients dont 90 % de cafés, hôtels et restaurants indépendants.

Ouest France - 27/08/18

## Septembre 2018 → CORIOLIS COMPOSITE - Quéven

11 ans après sa création, le spécialiste des solutions robotiques en drapage de composites vient d'acquies MF TECH, leader de l'enroulement filamentaire. Elle compte 172 salariés dont 80 % d'ingénieurs et de techniciens qui sont répartis sur cinq sites en Bretagne, en Allemagne, au Danemark, aux USA et au Canada.

Journal des entreprises - 09/18

## CINQ DEGRÉS OUEST - Lorient

Depuis le mois de juillet dernier, l'entreprise issue de Riec sur Belon s'est installée dans de nouveaux locaux à Keroman. Elle est spécialisée dans la préparation de chair crue de produits de la mer sous vide grâce à un procédé à haute pression. Son chiffre d'affaires est de 9,8 millions d'€ dont 55 % à l'export. L'installation a été soutenue dans le cadre du dispositif Breizh immo de la Région.

Le Télégramme - 07/09/17

## PLURIELLE PRODUCTION - Lorient

L'entreprise de communication et d'évènementiel vient d'acquies l'agence Réseaux en liquidation. Avec ses nouvelles compétences, elle pourra proposer une offre globale en communication.

Journal des entreprises - 09/18

## Octobre 2018 → GALLIANCE - Languidic

L'abattoir (anciennement Socalys) a, depuis 2015, investi 15 millions d'euros dans de nouvelles lignes et ateliers. Ces investissements permettent d'améliorer l'ergonomie des postes et les conditions de travail. Galliance emploie aujourd'hui 435 salariés et une centaine d'intérimaires.

Ouest France - 15/10/18

## COPEX - Caudan

L'entreprise spécialisée dans les presses et les cisailles vient de fêter ses 70 ans. Ses machines sont exportées dans 25 pays et référencées dans 40. L'effectif est de 100 personnes et la plus grande difficulté rencontrée est aujourd'hui le recrutement (monteur, chaudronnier...).

Le Télégramme - 29/10/18

## SEABIRD - Larmor-Plage

Le bureau d'études lorientais spécialisé dans les plastiques biosourcés et biodégradables, inaugure son nouvel atelier pilote (750 000 €) à Larmor-Plage. Historiquement tournée vers l'environnement marin, la petite entreprise créée en 2011 investit aujourd'hui les secteurs du médical et de l'industrie.

Le Télégramme - 23/10/18

## Novembre 2018 → KEROMAN TECHNOLOGIES - Lorient

En se dotant d'une étuve de 36 m de long et de 10 m de large, (800 000 €), l'entreprise a désormais la capacité de construire de grands bateaux de course au large. Elle compte aujourd'hui 70 salariés répartis entre Port la Forêt et Lorient.

Le Télégramme - 06/11/18

## APAK - Lorient

L'armateur de Keroman (6 bateaux) vient de signer un partenariat avec le groupe Hénaff afin de lancer de nouveaux produits en commun. En plus de ce "co-branding", Hénaff fabriquera dans ses ateliers d'appertisation les rillettes de la mer élaborées par l'Apak.

Le Télégramme - 28/11/18

## KEROSTIN MOBILITY SOLUTIONS - Lorient

La start up a conçu et réalisé un fauteuil pour handicapé qui peut monter et descendre les escaliers grâce à des roues qui se transforment à la demande. Il existe une version manuelle et une version motorisée. Elles seront commercialisées rapidement.

Ouest France - 12/11/18

## Décembre 2018 → PHOTOVOLTAÏQUE - Lorient

La toiture du bloc K2 est recouverte de 10 000 panneaux solaires et pourra produire 3180 mwh/an. L'investissement est

de 3 millions d'€ et une partie a été ouverte aux particuliers. L'objectif a été atteint en 48 heures.

Ouest France - 15/12/18

## La propriété industrielle



### Un cycle d'ateliers avec l'INPI

*Dans un contexte mondialisé et concurrentiel, la propriété industrielle devient de plus en plus stratégique et représente un réel levier de croissance.*

La propriété industrielle est indispensable pour rentabiliser et sécuriser les efforts de créativité et les investissements en recherche et développement des entreprises. Les titres de propriété industrielle (brevet, marque, dessin et modèle) permettent de protéger et valoriser l'innovation, de consolider un avantage concurrentiel, de rentabiliser des investissements de R&D, d'agir en contrefaçon et de valoriser un patrimoine immatériel. Fin 2018 et début 2019 Lorient Technopole, en partenariat avec l'INPI, a proposé quatre ateliers sur la propriété industrielle. Suivis de rendez-vous individuels pour accompagner les entreprises dans leur stratégie. D'autres sessions seront programmées en 2019.

## Les ateliers de Lorient Technopole



### Un succès grandissant

*Lorient Technopole a mis en place un cycle d'ateliers à destination des porteurs de projet et entreprises en développement.*

Pour cette fin d'année 2018 Lorient Technopole proposait sur son site du parc technologique de Soye un cycle de trois ateliers. Préparer un rendez-vous avec son banquier, optimiser sa visibilité sur les réseaux sociaux, le Crédit impôt Recherche... ces ateliers privilégient des thématiques utiles aux porteurs de projets et aux entrepreneurs. La formule : des sessions courtes (1h30) avec des experts, privilégiant un temps d'échanges en toute convivialité. Découvrez le programme du cycle 2019 sur [www.lorient-technopole.fr](http://www.lorient-technopole.fr)

## Connect'in 2018



### Le rendez-vous des entrepreneurs et des décideurs connectés

*Des ateliers, des conférences, un showroom et une soirée réseaux, la deuxième édition de Connect'in a réuni près de 750 personnes.*

Co-organisée par Lorient Technopole et la CCI Morbihan, l'édition 2018 de Connect'in Lorient s'est tenue le 20 novembre au Palais des congrès de Lorient. Les ateliers animés par Google le matin ont fait le plein et les conférences de Fred Cavazza sur l'accélération digitale et de Claire Balva sur la blockchain ont connu un beau succès. La soirée réseau, avec la présence de plus de 60 réseaux morbihannais a permis des échanges conviviaux et, au dire des participants, fructueux. L'équipe d'organisation planche déjà sur l'édition 2019 et recherche des voies d'amélioration car il y en a toujours...

## Capbiotek Tour



### Pour tout savoir sur les biotechnologies en Bretagne

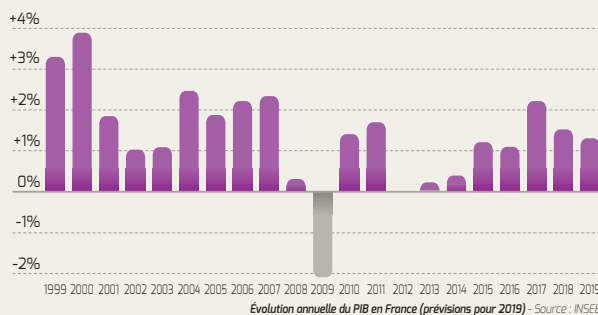
*Pitch d'entreprises, de laboratoires de recherche, visite de structures et échanges, c'est le format du Capbiotek Tour.*

Pour tout savoir sur les biotechs en Bretagne, le CBB Capbiotek, réseau des biotechnologies en Bretagne, en partenariat avec les 7 technopoles Bretagne organise depuis 2017 le Capbiotek Tour, un rendez-vous itinérant sur toute la région. Fin 2018, deux étapes morbihannaises co-organisées par Lorient Technopole, ont fait escale à Lorient chez ID Mer et à Pontivy chez Prodiabio, avec à chaque fois une visite de la structure et des pitch d'entreprises et de laboratoires. Ces deux événements ont réunis 70 participants. Prochain événement Capbiotek Locminé le 3 avril.

## TABLEAU DE BORD

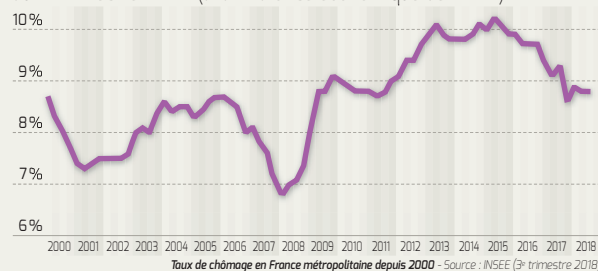
### FRANCE : un rythme de croissance qui ralentit

En 2018, la croissance du PIB en France (+1,5 %) s'est finalement située à un niveau inférieur à celui de 2017 (+2,2 %). Pour 2019, l'Insee table sur un taux de 1,3 %.



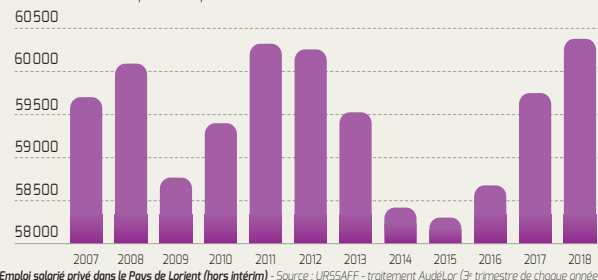
### FRANCE : le taux de chômage toujours en dessous de 9 %

Après le pic à 10,1 % enregistré en 2015, le taux de chômage a entamé une décrue. Au 3<sup>e</sup> trimestre 2018, il est de 8,8 % en France métropolitaine. Il est cependant encore éloigné du minimum de 6,8 % atteint au 1<sup>er</sup> trimestre 2008 (avant la crise économique de 2008).



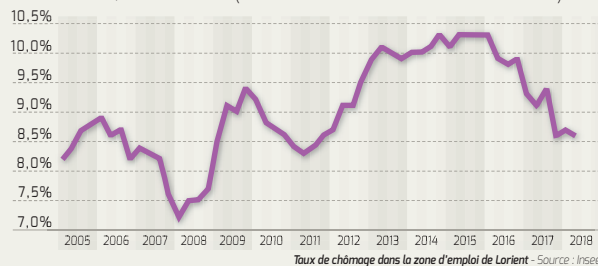
### EMPLOI AU NOUVEAU PAYS DE LORIENT : une poursuite des créations mais à un rythme ralenti

Dans le nouveau pays de Lorient (y compris Quimperlé communauté), 612 emplois supplémentaires ont été créés en 2018 (+1,0 % en 1 an). Le rythme des créations d'emplois est plus faible que celui enregistré en 2017 (+1,8 %). Mais, en 3 ans, ce sont 2068 emplois supplémentaires qui ont été créés après le point bas de 2015.



### ZONE D'EMPLOI DE LORIENT : un taux de chômage à 8,6 %

Le taux de chômage dans la ZE de Lorient est de 8,6 % en juin 2018. Depuis le 1<sup>er</sup> trimestre 2016, il a diminué de 1,7 point et est inférieur à la moyenne de France métropolitaine (8,8 %). Le nombre de demandeurs d'emploi cat. A est de 14 320 fin novembre 2018. Il a baissé de 2,1 % en 1 an et de 12,4 % en 3 ans (2 040 demandeurs en moins en 3 ans).





## Chambre de Commerce et d'Industrie du Morbihan

[www.morbihan.cci.fr](http://www.morbihan.cci.fr)  
Infos : 02 97 02 40 00

### ▶ TOUT CE QUE VOUS AVEZ TOUJOURS VOULU SAVOIR SUR LE CRÉDIT DOCUMENTAIRE

Développez-vous à l'international.  
- 14 mai / 14h à 17h

### ▶ LES CYBERMENACÉS AU SEIN DES ENTREPRISES

Sensibilisez-vous aux enjeux et aux bonnes pratiques en matière de Cyber-sécurité.  
- atelier en ligne / 16 mai / 10h à 11h

### ▶ ÊTES-VOUS PRÊT À ENTREPRENDRE ?

Découvrez les différentes étapes pour mener à bien votre projet de création ou de reprise d'entreprise.  
- 16 mai / 9h à 11h

### ▶ 5 JOURS POUR ENTREPRENDRE

Maîtriser toutes les étapes de la création, acquérir une méthodologie de création ou de reprise d'entreprise, formaliser votre business plan.  
- 20 au 24 mai / 9h à 17h30

### ▶ LES CLÉS D'UN BON PRÉVISIONNEL

Réalisez vous-même vos premières années d'exploitation prévisionnelles en calculant le plus justement possible vos charges et vos produits.  
- 4 juin / 9h à 11h

### ▶ BIEN PRÉPARER SON PROJET DE REPRISE

Préparez en amont votre projet de reprise d'entreprise pour vous faire gagner du temps dans votre parcours.  
- 14 juin / 9h à 12h30

### ▶ LANCER MON PROJET EN MICROENTREPRISE

Appréhendez les caractéristiques de la microentreprise : de la création à son fonctionnement au quotidien.  
- 27 juin / 9h à 12h30

## Eurolarge Innovation

Infos : 02 97 88 23 23

### ▶ FOIL RACING FORUM

Première semaine de juillet

## Université de Bretagne-Sud, Formation Continue

[www.univ-ubs.fr/fc](http://www.univ-ubs.fr/fc)

Le Service Formation Continue de l'UBS propose de nombreuses formations courtes qualifiantes. Pour tout contact : 02 97 87 11 30, [formation.continue@univ-ubs.fr](mailto:formation.continue@univ-ubs.fr)

### ▶ GESTION

#### > Comptabilité-Gestion Niveau 1

Maîtriser les fondamentaux ; comprendre et développer une méthode et une rigueur (26 h en cours du soir).  
- Mai / juin

### ▶ DÉVELOPPEMENT DURABLE

#### > Management environnemental

Prendre en compte l'impact environnemental de ses activités, à évaluer cet impact et à le réduire. Exigences de la norme ISO 14001v2015.  
- 4 et 25 avril  
- Infos : 02 97 87 11 36  
[eugenie.corlobe@univ-ubs.fr](mailto:eugenie.corlobe@univ-ubs.fr)

#### > Bilan carbone et comptabilité GES

Quels sont les gaz à effet de serre (GES) en causes, quelles sont les sources d'émissions, par secteurs, par type de matériaux ? Comment calculer les émissions d'une organisation à partir de données d'activité ? Quelle analyse en tirer, quels objectifs se fixer et comment mettre en œuvre un programme d'actions ?  
- 26 avril, 3 mai, 10 mai  
- Infos : 02 97 87 11 36  
[eugenie.corlobe@univ-ubs.fr](mailto:eugenie.corlobe@univ-ubs.fr)

#### > Analyse cycle de vie et éco-conception

Pour que l'entreprise demeure compétitive et puisse répondre aux nouvelles exigences réglementaires des clients, des marchés et de la société.  
- 13 et 14 mai  
- Infos : 02 97 87 11 36  
[eugenie.corlobe@univ-ubs.fr](mailto:eugenie.corlobe@univ-ubs.fr)

### ▶ AMENAGEMENT DU TERRITOIRE > Expertise et aménagement des territoires

L'expertise est au cœur des démarches d'aménagement et continue de s'imposer comme un outil d'aide à la décision.  
- 9 vendredis  
- de fin octobre 2019 à janvier 2020

### ▶ DROIT

#### > Droits culturels

- Pour s'approprier la notion de droits culturels et analyser les pratiques à partir de cas concrets.  
- 5 vendredis  
- de fin octobre 2019 à janvier 2020

### ▶ ÉLUS ET CADRES TERRITORIAUX

L'Université Bretagne Sud propose un programme de formations spécifiques pour les élus et les cadres territoriaux, dans les domaines de :

- > la communication et du management
- > la stratégie de mécénat
- > l'aménagement du territoire.

- Pour en savoir plus : [www.univ-ubs.fr/formation-elus](http://www.univ-ubs.fr/formation-elus), 06 66 99 09 92 et [sfc.formations-elus@univ-ubs.fr](mailto:sfc.formations-elus@univ-ubs.fr).

### ▶ ACCÈS AUX ÉTUDES SUPÉRIEURES

#### > Diplôme d'Accès aux Études Universitaires

Valider des aptitudes de niveau du baccalauréat pour obtenir les mêmes droits que ceux qui s'y attachent.  
- 2 rue Le Coat Saint-Haouen, Lorient  
- 3 juin, 2 septembre (18h)

### ▶ REPRISE D'ÉTUDES OU VAE

#### > Réunions d'info collectives

- 2 rue Le Coat Saint-Haouen, Lorient  
- 24 mai (12h30)

### ▶ ALTERNANCE

De nombreuses formations en alternance à la rentrée 2018 dans le cadre de contrats de professionnalisation, et notamment :

#### > Licence professionnelle

#### > Master 1 et 2

#### > Diplôme d'ingénieur

- Infos : [formation.continue@univ-ubs.fr](mailto:formation.continue@univ-ubs.fr)

## Lorient Technopole

[www.lorient-technopole.fr](http://www.lorient-technopole.fr)

Lorient Technopole vous accompagne dans vos projets. Pour tout contact : 02 97 12 06 40

### ▶ ASSURANCE ET PRÉVOYANCE POUR L'ENTREPRISE ET LE CHEF D'ENTREPRISE

Atelier gratuit d'une demie journée  
- 26 avril

### ▶ LE STATUT DE LA JEUNE ENTREPRISE INNOVANTE

Atelier gratuit d'une demie journée  
- 24 mai

### ▶ 1, 2, 3, PITCHÉZ !

Atelier gratuit d'une demie journée  
- 28 juin



L'Écologie Industrielle et Territoriale est une pratique récente qui vise à réduire l'impact environnemental d'une entreprise et/ou d'une collectivité à l'échelle d'un territoire en intégrant une approche globale du développement durable.

Elle se base en particulier sur les principes de l'économie circulaire et propose des solutions d'optimisation au niveau de groupements d'entreprises, filières, agglomérations, zones d'activités, régions...

La formation portée par Université Bretagne Sud propose une vision opérationnelle de ces problématiques et développe les compétences nécessaires à leur mise en oeuvre.

## OBJECTIFS

- Savoir mettre en oeuvre un projet d'écologie industrielle et territoriale
- Acquérir une vision globale des enjeux environnementaux à l'échelle d'une entreprise, d'une collectivité territoriale ou d'un territoire
- Développer et renforcer les connaissances réglementaires, technologiques et liées au management du développement durable
- Connaître les outils de pilotage de la RSE/ RSO et leurs modalités de mise en oeuvre
- Découvrir des exemples concrets de gestion de projets éco-innovants.

## SECTEURS ET MÉTIERS VISÉS

Non spécifique à un domaine, l'EIT est un concept récent qui couvre l'ensemble des secteurs économiques et s'adresse à tout type d'organisations : entreprises, collectivités locales et territoriales, parcs d'activités...

- Responsable qualité sécurité environnement
- Responsable achats
- Chef de projet développement durable
- Chargé de projets de territoires
- Chargé de développement économique...

Et toute personne amenée à gérer la mise en oeuvre de problématiques de développement durable au sein de son organisation.

## PROFESSIONNALISATION

### Contrat de professionnalisation

C'est un contrat de formation en alternance, associant formation pratique en entreprise en relation avec la qualification recherchée, et formation théorique dans un organisme de formation. Il s'adresse aux jeunes âgés de 16 à 25 ans révolus, aux demandeurs d'emploi âgés de 26 ans et plus et aux bénéficiaires de certaines allocations ou contrats.

Son objectif est de leur permettre d'acquérir une qualification professionnelle ou de compléter leur formation initiale.

### Période de professionnalisation

Elle permet de favoriser, par des actions de formation, le maintien dans l'emploi des salariés sous contrat à durée indéterminée.

Elle associe des enseignements généraux, professionnels et technologiques et s'effectue en alternance.



## MODALITÉS

- **Durée de la formation**
  - 420 heures en 12 sessions d'une semaine
  - En 1 année, d'octobre à septembre, en alternance, une semaine par mois à l'Université (possibilité de 2 années à raison de 6 semaines par an)
- **Accompagnement individualisé** du stagiaire pour le projet tutoré et pour le parcours de formation
- **Master** (diplôme national de niveau I)
- **Lieu de la formation**  
Faculté des Sciences et Sciences de l'Ingénieur, Lorient
- **Contrat et période de professionnalisation**  
Cette formation en alternance est ouverte au contrat et à la période de professionnalisation.  
Pour tout renseignement, contacter le service de formation continue de l'Université.

## Conditions d'accès

### Accès en formation continue

Le public Formation Continue (salarié, demandeur d'emploi...) peut accéder à cette formation en alternance en bénéficiant, le cas échéant, de la procédure de Validation des Acquis Professionnels.

La formation est également accessible aux titulaires d'un master 1 d'un domaine scientifique ou aménagement du territoire via un contrat de professionnalisation

Toutes les infos ici



CONTACTS

- **Responsable de la formation**  
Sylvie PIMBERT  
sylvie.pimbert@univ-ubs.fr
- **Service formation continue**  
06 73 99 02 51  
eugenie.corlobe@univ-ubs.fr  
www.univ-ubs.fr/fc