



SPÉCIAL BÂTIMENT

au pays de Lorient

Conception P.10

Fabien Coudriet
Architecte DPLG

T.P. P.12

Pigeon
150 chantiers par an

Gros œuvre P.13

SRB Constructions
96 emplois créés en 4 ans

2nd œuvre P.13

45° Ouest
Entreprise de couverture



Crédit Agricole du Morbihan Banque d'affaires de l'entreprise et de son dirigeant

Parce que votre activité professionnelle tient une large place dans votre vie, pour nous, Crédit Agricole du Morbihan, être la banque d'affaires de votre entreprise, c'est choisir, avec vous, des solutions qui prennent en compte tant la structure capitalistique de votre entreprise que celle de votre patrimoine, dans un strict respect de la confidentialité.

- Imaginer des solutions durables de financement de la croissance
- Aborder les enjeux de la croissance externe
- Trouver des solutions de transmission ou de cession

Votre chargé d'affaires est à votre écoute pour répondre à toutes vos demandes. Il vous ouvre les portes des expertises métiers du Groupe Crédit Agricole.

Le bon conseil au bon moment, c'est essentiel.

Agence Entreprises Morbihan Ouest

Lorient-Pontivy
02 97 84 33 40
lorient.entreprises@ca-morbihan.fr

Agence Entreprises Morbihan Est

Vannes-Ploërmel
09 69 32 82 55
vannes.entreprises@ca-morbihan.fr



www.ca-morbihan.fr

Crédit Agricole du Morbihan – Caisse Régionale de Crédit Agricole Mutuel – Société coopérative à capital variable, agréée en tant qu'établissement de crédit – Siège social Avenue de Kéranguen 56956 Vannes cedex 9 777 903 816 RCS Vannes – Société de courtage d'assurance immatriculée au Registre des Intermédiaires en Assurance sous le n° 07.022.976. Tél : 02 97 01 77 77

Crédit photo : iStock / Thinkstock



à partir de novembre
sur www.audelor.com



La Web TV
du développement
économique au pays
de Lorient

- Des interviews de responsables économiques
- Des présentations d'entreprises
- Des innovations

Un rendez-vous mensuel à ne pas manquer !

avec le soutien de



une production
Plurielle
PRODUCTIONS



Mesdames, Messieurs,
Cher(e)s ami(e)s,

Le secteur du Bâtiment et des Travaux Publics (BTP) tient une place importante dans l'économie nationale, il représente 11 % du PIB de la France. Dans l'aire urbaine de Lorient la construction représente près de 7000 emplois soit 8,3 % du total des emplois.

Le secteur du bâtiment représente 7000 emplois dans l'aire urbaine de Lorient

L'analyse des chiffres montre que l'année 2013 sera moins mauvaise que prévue, mais on ne peut pas parler de reprise et la conjoncture reste très tendue pour les entreprises.

Dans ce contexte économique, les collectivités ont un rôle important à jouer, en effet, ce secteur dépend en partie de la commande publique. Plusieurs projets d'ampleur dans notre agglomération contribuent à soutenir l'activité.

La Maison de l'Agglomération sera livrée en 2014 et entraînera dans son sillage la construction de plusieurs immeubles dans le nouveau quartier du Péristyle.

Pour accueillir la ligne BGV, le chantier de la future gare et son quartier démarrent en 2015 et fourniront plus de 100000 m² de travaux au cours des années à venir. Par ailleurs en matière de construction de logement, Lorient Agglomération a adopté son Programme local de l'habitat (PLH) pour les années 2012-2017 et se donne pour objectif de mettre sur le marché 1000 nouveaux logements par an pour satisfaire aux besoins et soutenir l'activité.

Comme chacun le sait le bâtiment est un secteur clé avec des effets d'entraînement aval et amont importants sur les autres secteurs de l'économie. Il nous faut donc être très attentifs à ses évolutions.

C'est la vocation de ce numéro : mettre en lumière ses différents aspects et souligner son importance pour l'activité et l'emploi de notre territoire.

Norbert Métairie
Maire de Lorient
Président de Lorient agglomération
Président d'AudéLor

4 filière

- ▷ Le secteur du bâtiment

6 formation

- ▷ AFPA Lorient
- ▷ EREA Les Pins
- ▷ St Joseph - La Salle
- ▷ L'offre de formations

7 organisation

- ▷ CAPEB
- ▷ CMA
- ▷ Cobaty
- ▷ FFB 56

8 des programmes en images

Les chantiers au pays de Lorient

10 conception

- ▷ Armor économie
- ▷ Fabien Coudriet
- ▷ Approche Éco Habitat
- ▷ BIENLA
- ▷ LIMATb
- ▷ Performance énergétique des entreprises

12 travaux publics

- ▷ Pigeon Bretagne Sud
- ▷ Sotrama

13 gros œuvre

- ▷ SRB Construction
- ▷ Société Loy & Cie

14 second œuvre

- ▷ Armor Isolation Aménagement
- ▷ Andreatta carrelages-revêtements
- ▷ Decoferm
- ▷ Mamelet Jallet
- ▷ 45° Ouest

Le bâtiment dans le pays de Lorient

près de 7 000 emplois mais un impact sensible



Un secteur touché par la crise depuis 2008

L'activité du bâtiment a fortement progressé dans le pays de Lorient de 2004 à 2008. Le chiffre d'affaires a dépassé alors 750 millions d'euros. L'activité a sensiblement baissé en 2009 puis s'est stabilisée en 2010 et 2011. Elle connaît à nouveau une baisse en 2012 et 2013 (estimation sur la base des 2 premiers trimestres). En 2012, le chiffre d'affaires est de 644 millions d'euros (soit -15 % par rapport à 2008).

En 2013, si la tendance du 1^{er} semestre se poursuit le chiffre d'affaires ne devrait pas dépasser 600 millions d'euros. En effet, le premier trimestre 2013 présente les mêmes caractéristiques que l'année 2012 : le nombre d'autorisations enregistrées est supérieur au 1^{er} trimestre de l'année précédente (+7%) mais le nombre de mises en chantier déclarées est inférieur (-26%). Ces éléments sont le signe d'une nouvelle baisse prévisible pour l'année 2013.

En 2012, le nombre de mises en chantier de logements déclarées a diminué de 18% à l'échelle nationale. Le constat est assez similaire pour la Bretagne (-18%) et le Morbihan (-20%).

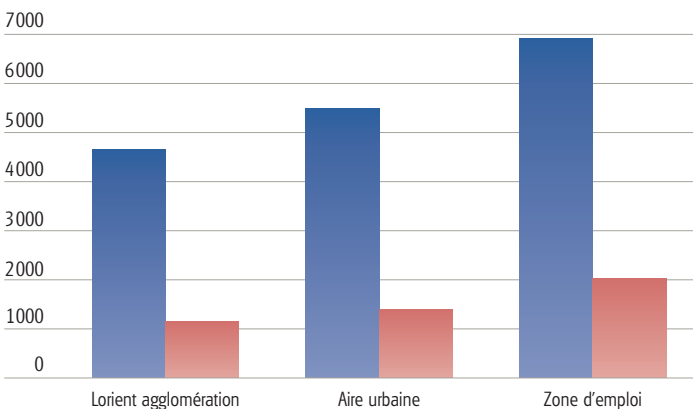
Sur le pays de Lorient la baisse est plus forte (-35%), avec une spécificité : le nombre de permis de construire délivrés a progressé. Cette progression des autorisations est le signe que la baisse des mises en chantier n'est pas due à un manque de disponibilités foncières ou une absence de projets de développement de l'habitat mais bien à une crise de l'investissement.

Emploi : 9 % du total breton

La construction (bâtiment et travaux publics) représente près de 7000 emplois dans l'aire urbaine de Lorient soit 8,3 % du total des emplois. Dans la zone d'emploi de Lorient (périmètre plus large incluant Quimperlé), le nombre d'emplois atteint près de 9000 emplois et constitue 9 % du total des emplois bretons (poids identique au poids démographique).

Nombre d'emplois dans la construction en 2010

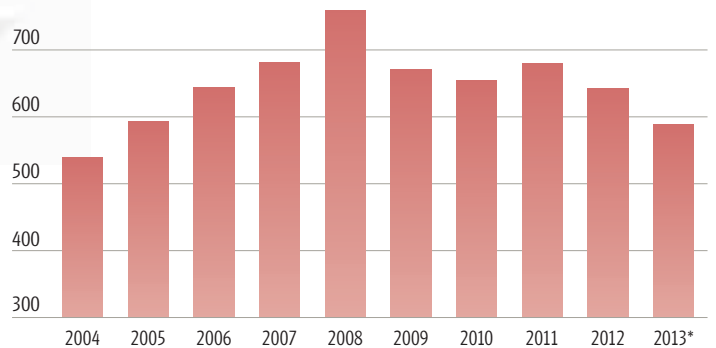
(source : INSEE - Traitement AudéLor)



Chiffre d'affaires du bâtiment dans le Pays de Lorient

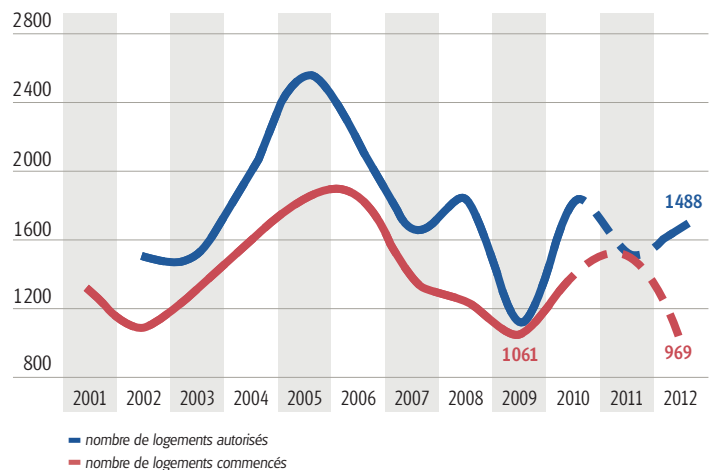
(source : DGFiP, traitement AudéLor)

* pour 2013 : tendance premier semestre



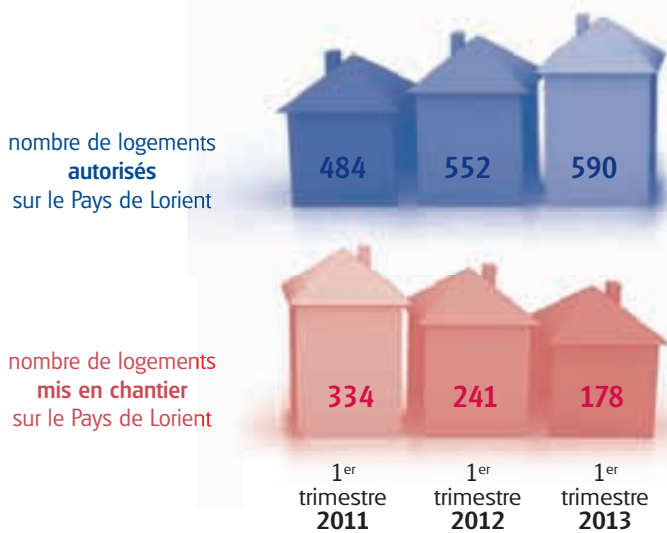
Évolution du nombre de logements autorisés et mis en chantier sur le Pays de Lorient 2001-2012

(source : Sit@del2 - MEDDE, traitement statistique et réalisation AudéLor - mars 2013)



Lorient : de la crise

Nombre de logements autorisés et mis en chantier sur le Pays de Lorient
1^{ers} trimestres 2011-2013 (source : Sit@del2 - MEDDE, traitement statistique et réalisation AudéLor - mars 2013)



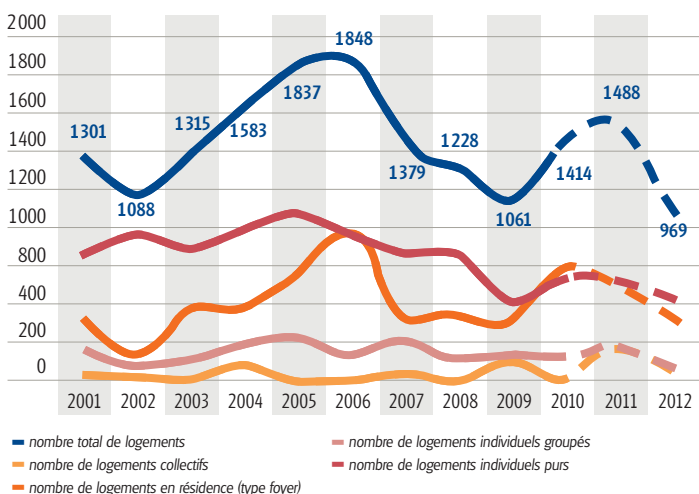
La production en collectif touchée par la crise de l'investissement

La production totale de logements sur le pays de Lorient suit la dynamique de la production de logements collectifs.

Cette production est majoritairement absorbée par l'investissement locatif et les dispositifs de défiscalisation : souvent plus des deux tiers des logements collectifs d'une opération sont acquis par des investisseurs. Or, en période de crise, les investisseurs sont plus rares et plus prudents.

Le dispositif de défiscalisation Scellier s'est arrêté fin 2012. Le dispositif Duflo l'a remplacé jusqu'à juin 2013. Aujourd'hui, les promoteurs peinent à trouver le nombre d'investisseurs nécessaires pour lancer les mises en chantier des programmes ayant reçu un permis de construire. De plus, quelques permis de logements collectifs ont fait l'objet d'un recours auprès du tribunal administratif, retardant leur réalisation.

Nombre de logements mis en chantier par type sur le Pays de Lorient 2001-2012
(source : Sit@del2 - MEDDE, traitement statistique et réalisation AudéLor - mars 2013)



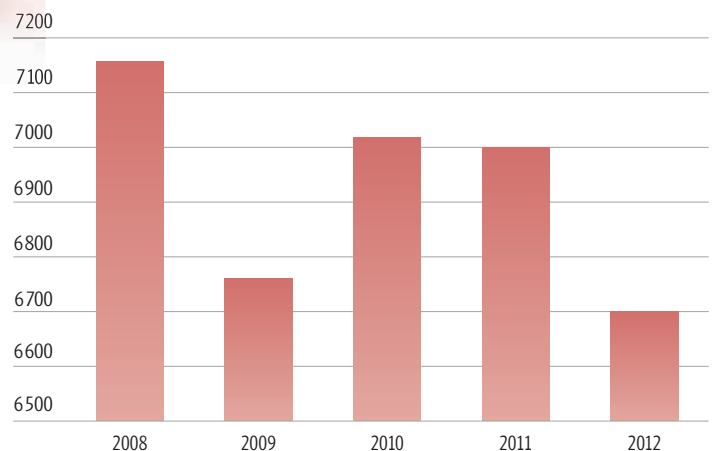
Pour autant, le marché du pays de Lorient est plutôt satisfaisant pour les professionnels car il n'y a pas de stock de logements invendus ni délais de commercialisation excessifs, contrairement aux autres agglomérations bretonnes.

Une baisse moins forte que la moyenne bretonne

Le secteur du bâtiment a connu une baisse d'activité depuis 2008 qui s'est traduite par une contraction de l'emploi. L'emploi salarié privé a ainsi diminué dans la zone d'emploi de Lorient en 2009 puis en 2012.

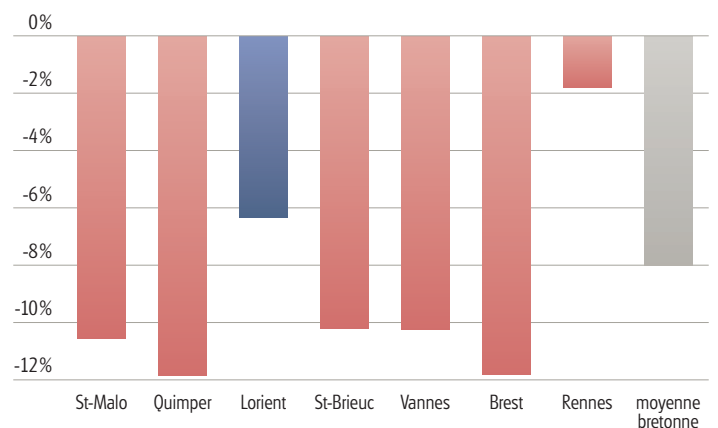
Au total, la baisse (nette) est de -456 emplois salariés entre fin 2008 et fin 2012 soit une baisse de -6,4 %.

Nombre d'emplois salariés privés (URSSAF) dans la construction dans la zone d'emploi de Lorient (source : ACOSS, traitement AudéLor)



La baisse enregistrée dans la zone d'emploi de Lorient est plus faible que la moyenne bretonne (-8 %). Parmi les grandes zones d'emploi de la région, seul Rennes enregistre une baisse limitée (-1,8 %). Dans les autres zones, la baisse atteint ou dépasse 10 %.

Évolution de l'emploi dans la construction de 2008 à 2012 dans les grandes zones d'emploi bretonnes (source : ACOSS, traitement AudéLor)



AFPA Lorient

Du sur-mesure à l'heure de la RT 2012

AFPA de Lorient est pilote dans la mise en œuvre d'un "atelier permanent" Réglementation Thermique 2012 regroupant les différentes formations citées ci-contre.

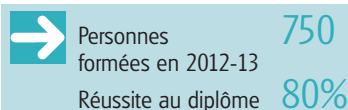
Les modules individualisés proposés par l'AFPA, d'une durée allant de deux jours à huit mois, permettent des entrées régulières et visent l'obtention de diplômes ou une montée en compétence et en polyvalence.

Un maçon salarié et un peintre demandeur d'emploi ont pu acquérir, en 15 jours, la compétence en isolation thermique par l'extérieur (ITE) : deux exemples de formation intégrant le concept de la performance énergétique.

AFPA Lorient

32 rue René Lote 56100 Lorient
Service administratif 02 97 87 12 76
Service entreprises (Philippe Roy)
06 08 47 84 48
www.afpa.fr

AFPA Lorient en chiffres



EREA les Pins

Enseignements adaptés aux métiers du bâtiment

Au milieu des pins de Kergalan, le lycée professionnel dispose d'un encadrement éducatif permettant des projets individualisés d'enseignement pour préparer aux CAP de métiers du bâtiment.

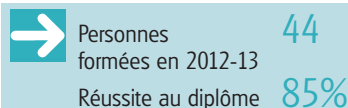
Effectifs allégés, tutorat et adaptation des rythmes et des enseignements contribuent à une bonne progression des parcours de formation. Des ateliers parfaitement équipés permettent de dispenser une formation professionnelle de qualité.

De leur côté, les professionnels, qui accueillent en stage les jeunes suivis de façon soutenue par les enseignants et éducateurs de l'établissement, renvoient également une image positive et valorisante des formations.

EREA Kergalan les Pins

B.P. 21 - 56272 Plœumeur Cedex
02 97 65 55 22
www.erea-ploemeur.ac-rennes.fr

EREA en chiffres



Au lycée Saint Joseph-La Salle

Dans "les Coulisses du bâtiment"

Labellisé "Lycée des métiers de l'énergie", St Joseph-La Salle dispose d'équipements de taille réelle tels que chaudières d'habitat individuel et collectif, des installations industrielles et d'hôpital.

En cours de construction, jointe à un bâtiment de 1200 m² dédié aux cours, une maison passive instrumentée de 250 m² aura, à la rentrée 2014, vocation pédagogique pour les mesures énergétiques. Des TP y illustreront les modes de construction et moyens de gestion de l'énergie.

Sur la façade Nord, quatre différentes parois démontables permettront de tester matériaux et techniques. Ce 11 octobre "les Coulisses du bâtiment", manifestation annuelle nationale organisée par la Fédération du bâtiment, a choisi pour le Morbihan, de faire découvrir ce chantier aux jeunes.

Collège Lycée St Joseph - La Salle

42 rue de Kerguestenen BP 925
56109 Lorient Cedex
02 97 37 37 99
www.st-joseph-lorient.org

La Salle en chiffres



L'offre de formation dans le secteur bâtiment

Centre AFPA / LORIENT

- Peintre en bâtiment / Façadier Peintre,
- Maçon / Coffreur-brancheur,
- Agent d'entretien du bâtiment,
- Technicien d'études bâtiment / Technicien mètreur en réhabilitation de l'habitat,
- Canalisateur / Maçon voirie réseaux.

EREA Kergalan les Pins / PLÈMEUR

- CAP Installateur Sanitaire,
- CAP Maçonnerie Gros Œuvre,
- CAP Menuisier Installateur,
- CAP Peintre applicateur de revêtements.

GRETA de Bretagne Sud / LORIENT

- Électricien du bâtiment,
- Serrurier / métallier.

IUT / LORIENT (Institut universitaire de technologie)

- DUT Génie Thermique et Énergie (GTE).

Lycée Colbert / LORIENT

- Bac Pro Technicien en chaudronnerie industrielle (en partie bâtiment)*,
- Bac Pro / BTS Électrotechnique (partie domotique).

Lycée Jean Macé / LORIENT

- CAP Maintenance et Hygiène des locaux.

Lycée Julien Crozet / PORT-LOUIS

- CAP Pro Élec - Électricien du bâtiment (GRETA),
- CAP Menuisier,
- Bac Pro Technicien Menuisier Agenceur,
- FCIL Eco-Elec.

Lycée Saint Joseph - La Salle / LORIENT

- CAP Installateur sanitaire et thermique,
- CAP Préparation - réalisation d'ouvrages électriques,
- Bac Pro Électrotechnique Énergie et Équipements communicants (domotique),
- Bac Pro Techniciens des systèmes énergétiques et climatiques,
- Bac Pro Technicien du Froid et du Conditionnement d'air,
- BTS Génie climatique,
- CQPM Certification Agent de maintenance d'appareils de chauffage et de production d'eau chaude sanitaire (gaz et fioul) /OGEC.

MFR du Pays de Lorient / PLÈMEUR

(Maison Familiale rurale)

- CAP maintenance de bâtiments de collectivités.

Pôle Formation Industries / CAUDAN

(CFAI - AFPI Bretagne)

- MC Énergies renouvelables (en partie bâtiment),
- BTS Constructions métalliques.

UBS-ADEFOPE (Université Bretagne Sud - Agence de Développement de la Formation Permanente)

- Licence Pro Écoconstruction et éco-matériaux,
- Licence Pro Énergie et génie climatique option gestionnaire énergie (Lycée St Jo).

CCI Morbihan Formation

- Habilitation électrique BE/BS

Outre ces formations, à noter en enseignement technologique, le bac STI2D Architecture et construction aux Lycées Colbert et St Joseph - La Salle

*À l'intersection entre l'industrie et le bâtiment (portails, escaliers, structures et charpentes métalliques). Même présentés sous leur forme masculine, toutes ces formations s'adressent bien évidemment également au public féminin.

La CAPEB, un réseau national au service des artisans du bâtiment

Dans le Morbihan la CAPEB*, une des confédérations de l'Union Professionnelle Artisanale, compte 1900 entreprises adhérentes qui emploient près de 6000 salariés.



Mariano Pasut
Secrétaire général

L'UPA (Union Professionnelle Artisanale) regroupe 3 confédérations, la CNAMS pour les services, la CGAD pour l'alimentation et la CAPEB pour le bâtiment. La CAPEB s'est fixé plusieurs grandes missions : bien sûr la défense syndicale ou encore les services aux entrepreneurs, la gestion sociale, l'accompagnement à la formation mais aussi l'indépendance par l'innovation.

Sur ce dernier point Mariano Pasut,

secrétaire général pour le Morbihan, est particulièrement bavard : "avec les mutations du monde artisanal, le départ de 30% des effectifs depuis 2007, les difficultés de trésorerie liées à la crise, le déficit d'image de ces métiers auprès des jeunes, le bâtiment doit se projeter vers l'avenir et innover dans ses techniques mais aussi dans ses pratiques.

La mise en réseau, l'accompagnement vers l'éco-construction, les progrès dans le service après-vente, la collaboration avec l'université sont quelques-unes des pistes que nous suivons pour accompagner ces mutations et d'ailleurs dans ce registre, une collaboration avec le CRPCC de l'UBS a été initiée".

*Confédération des Artisans, des Professionnels et des Entrepreneurs du Bâtiment



Siège : 14 bd des îles - BP 87 56003 Vannes Cedex - 02 97 63 05 63
Antenne Lorient : 39 rue de la Villeneuve - 56100 Lorient - 02 97 83 68 28
www.capeb.fr / mail capeb56@usam.fr

Cobaty C'est un état d'esprit

Cobaty est une fédération internationale d'associations issues de tous pays et regroupant celles et ceux dont l'activité professionnelle est concernée par l'acte de bâtir, l'urbanisme ou l'environnement.



Pierre Laude
Président

Rencontre avec Pierre Laude, nouveau président de Cobaty et dirigeant associé du constructeur de maison Arteco.

Les professions (plus d'une centaine) présentes à Cobaty vont de l'architecte à l'avocat, de l'ingénieur au notaire, de l'entrepreneur au banquier, du promoteur au géomètre... Cette diversité, unique dans le domaine associatif, a pour corollaire

l'émission de réflexions et de propositions objectives et altruistes, fondées sur l'intérêt public. Cobaty est un réservoir de professionnels compétents animés d'un même but : la recherche de la qualité professionnelle dans un cadre d'amitié et de solidarité.

La section de Lorient a été créée par Pierre Ollier en 1992 et compte aujourd'hui 45 membres, issus de près ou de loin de la filière. C'est une organisation qui se veut être "à côté" des organisations représentant les métiers du bâtiment. C'est un club où l'on échange sur les bonnes pratiques, qui permet de rompre l'isolement du chef d'entreprise et qui se mobilise quand l'un des membres traverse des difficultés. Rendez-vous est pris le 1^{er} mardi de chaque mois au salon du Golf à Plœmeur.

Cobaty Pierre Laude, Président de Lorient

02 97 21 56 56

plaude@arteco.fr

www.cobaty.org



FFB56, un nouveau président Stéphane Le Teuff, nouvelles ambitions

Dirigeant une entreprise d'électricité de 35 compagnons à Lanester, Stéphane Le Teuff succède à la présidence de la FFB56 depuis juin 2013 à Thierry Maho, arrivé au terme de ses 2 mandats.



Stéphane Le Teuff
Président

Le nouveau président souhaite articuler son projet de mandature autour de 3 axes :

1^{er} axe : défendre les marchés des PME par de la vigilance en matière de marchés publics et privés. Nous sommes coresponsables : les entreprises, car certaines offres anormalement basses peuvent cacher soit du recours à de la main-d'œuvre européenne détachée, soit à des auto entreprises créées pour la

circonstance, les maîtrises d'ouvrage aussi, en retenant le moins disant plutôt que le mieux disant. La promotion de la RSE (responsabilité sociale des entreprises) est une piste pour agir.

2^e axe : la formation et notamment en matière de rénovation thermique. Nous devons fortement impliquer les collectivités dans cette dynamique, ce qui est déjà le cas de Lorient Agglomération.

3^e axe : aider les entrepreneurs, je souhaite mettre en place un groupe de prévention et de stratégie (GPS) qui accompagnera les chefs d'entreprises qui traversent des difficultés ou arrivent à une étape stratégique de leur développement.

Pour dynamiser ses projets et ses équipes, la FFB56 de nouveaux locaux seront mis en chantier en 2014.

*Fédération Française du Bâtiment - Morbihan

207, rue J.A. Gabriel - ZI Lann Sévelin
56850 Caudan
02 97 89 02 20 / fmbtp@d56.ffbatiment.fr
www.btp56.ffbatiment.fr



La CMA Guider l'entreprise

De par son organisation (artisans élus), la CMA* est l'organe de représentation des intérêts de l'artisan auprès des pouvoirs publics.



Philippe Geslin
Directeur

En 2012, sur le Pays de Lorient, le bâtiment représente 1520 entreprises et 3369 salariés, soit 42% des entreprises artisanales. L'antenne départementale de la CMA, implantée à Lorient et dirigée par Philippe Geslin, assure une réelle relation de proximité tout au long de la vie des entreprises artisanales. Plus précisément, elle suit les jeunes entreprises : rompre l'isolement,

intégrer les réseaux sont des objectifs essentiels. Elle accompagne également l'entreprise lors de son développement, mais aussi lorsqu'elle connaît des difficultés. Pour mieux aider ses ressortissants, les outils mobilisés sont multiples.

Des conférences sont organisées pour sensibiliser aux nouveaux marchés, des accréditations sont proposées aux artisans dans le cadre du programme de rénovation du parc ancien issu d'un engagement avec l'Espace Info habitat (EIH). Enfin, la CMA mène des actions de formation continue aux métiers "transversaux" du dirigeant et des formations "techniques" pour renforcer le savoir-faire des professionnels.

*Chambre de Métiers et de l'Artisanat du Morbihan

ZAC du Bourgneuf - 16, rue R. Queudet 56100 Lorient
lorient@cma-morbihan.fr / 02 97 87 16 60

www.cma-morbihan.fr



8 des programmes en images



Quelques programmes immobiliers du Pays de Lorient

01 : Lanester
Cœur de ville

02 : Lanester
Jardin d'Éole

03 : Quéven
Croizamus

04 : Lorient
Immeuble Roche Bobois

05 : Lorient
Keroman

06 : Guidel
Melezeven - Le Gouéric

07 : Lorient
Chazelles

08 : Guidel
Le Domaine du Gouéric

09 : Caudan
Lenn Sec'h

10 : Lorient
Bisson

11 : Hennebont
Allée des Serres

12 : Hennebont
ZAC rue Carpentier

13 : Lorient
Le Diaph

14 : Lorient
Maison de l'Agglomération

15 : Lorient
Kerguelen

16 : Plœmeur
Briantec





Armor économie Économie de la construction et coordination

Créée en 1974, Armor économie est une SAS depuis sa reprise en 2007 par Lionel Mariscal et Gisèle Guillemot. Son crédo : l'économie de la construction et la coordination de travaux.



La mission de l'entreprise est d'estimer les coûts d'un projet avant et pendant sa conception et durant la réalisation. "Les maîtres d'ouvrages peuvent nous consulter pour évaluer les budgets de leurs projets avant même la conception, il s'agit alors d'une mission dite de "faisabilité" : quels seront les coûts liés à la construction, aux honoraires de la maîtrise d'œuvre, aux frais annexes, etc." détaille Lionel Mariscal. Ses clients

sont les maîtres d'ouvrages publics, les offices HLM, les promoteurs. "En phase de conception nous travaillons en étroite collaboration avec les architectes pour que le projet soit en adéquation avec le budget du maître d'ouvrage". Armor économie assure également la gestion (planification des interventions) et la conduite du chantier (direction des travaux) en relation directe avec les maîtres d'ouvrage. La société est membre de l'UNTEC* et certifiée OPQTECC**. En développement depuis 2007, l'entreprise investit dans de nouveaux locaux dont la livraison est programmée en janvier 2015.

Armor économie

Stade Yves Allainmat - Tribune Sud - BP 10827
56108 Lorient Cedex
02 97 21 09 18
armor.eco@armor-economie.com
www.armor-economie.com



Association Approche Éco-Habitat La démarche Bâtiment Durable Armoricaïn (BDA)

Une nouvelle vision de la filière bâtiment pour aborder toutes les dimensions du développement durable.



Créée par des professionnels de l'écoconstruction, l'association a pour objectif de promouvoir la construction durable et de fédérer tous les acteurs impliqués dans cette démarche en Bretagne : professionnels, institutionnels, élus et citoyens. En 2012, l'association comptait 124 adhérents (professionnels, particuliers, associations). Pour mener à bien ses activités, l'association s'appuie sur un réseau de partenaires, tels que le Conseil Régional, la Chambre Régionale de l'Economie Sociale et Solidaire, la CAPEB, Lorient Agglomération, la Ville de Plœmeur, la Chambre Régionale des Métiers et de l'Artisanat...

Des ateliers thématiques et des groupes locaux par pays ont été mis en place. Localement, le groupe An Oriant organise notamment des cafés-débats sur le thème de la performance énergétique de l'habitat, en partenariat avec l'Agence Locale de l'Énergie (ALOEN) et des communes. L'association est à l'initiative de la démarche BDA, référentiel en cours d'élaboration d'éco-construction ou d'éco-rénovation sur tout type de bâti. Il s'agit d'une méthode d'analyse multicritères abordant toutes les catégories du développement durable (économie, environnement, social, gouvernance) et pas uniquement l'énergie (RT 2012).

Jean-Yves Brélivet,
Président d'Approche Éco-habitat Bretagne
Groupe local An Oriant

39 P Cité Allende - 12 rue Colbert
56100 Lorient
06 60 69 19 50
contact@approche-ecohabitat.org
www.approche-ecohabitat.org



Fabien Coudriet Designer de concept au service des clients

Depuis 30 ans, Fabien Coudriet œuvre pour satisfaire les demandes en architecture des particuliers, chefs d'entreprise, bailleurs et collectivités.



Fabien Coudriet
Architecte DPLG

Après sa formation à Paris et Nantes, Fabien Coudriet reprend un cabinet d'architecture à Pontivy. Pendant 13 ans, il propose ses compétences à Pontivy, La Gacilly et Lorient avec une spécialisation dans les projets industriels. En 1998, son cabinet s'installe à Lorient "une ville jeune et ouverte avec un fort potentiel de développement". Ce sont aujourd'hui 10 personnes qui l'entourent.

Éco Actu : Quel regard portez-vous sur l'évolution de la réglementation dans le secteur du bâtiment ?

F. Coudriet : Depuis le Grenelle de l'environnement, nous sommes dans l'obligation de respecter des normes RT 2012 et la norme BBC. Ces nouvelles réglementations sur l'isolation, les produits employés et la déconstruction ont amené l'ensemble de la filière à repenser sa façon de travailler. De la conception à la livraison du projet, nous devons être extrêmement

précis et professionnels. Dès l'origine du projet, aussi minime soit-il, nous devons le concevoir en 3 dimensions (ensoleillement, hauteur, rapport bâti/terrain...) et dans son environnement (voisinage, flux de proximité, mitoyenneté).

E.A. : Cela a changé votre organisation de travail ?

F.C. : Devant un projet de logements, nous devons mettre en place une organisation précise qui doit nous permettre une conception optimum en fonction du cahier des charges des clients. Nous devons, au-delà de dessiner un projet, mettre en œuvre une équipe pluridisciplinaire (BE fluides, structures, technique) qui aura pour objectif la conception globale tout en respectant les contraintes économiques posées par le client.

E.A. : Ce sont donc des règles plutôt positives ?

F.C. : Oui, aujourd'hui ces différentes réglementations sont intégrées dans nos métiers et ce malgré un surcoût à la réalisation d'environ 10%. Mais au regard des économies de fonctionnement (chauffage, entretien...) et de la qualité du produit final je pense que nous allons dans le bon sens. Cela contraint nos équipes à un travail de précision tout en devant coller à une réalité économique et énergétique.

Architecte DPLG : Fabien Coudriet

7 rue de Clisson 56100 Lorient
02 97 21 41 55
www.fabienoudriet-architectes.com



* union nationale des économistes de la construction et des coordonnateurs

** organisme de qualification des économistes de la construction et des programmateurs

BIENLA

Un partage d'efficacité énergétique du territoire

Face aux enjeux énergétiques et climatiques particulièrement forts sur la péninsule bretonne, la Région Bretagne a lancé un appel à projet "Boucle énergétique locale" visant à soutenir les territoires ayant des politiques énergétiques ambitieuses.



Lorient Agglomération, en partenariat avec Aloen, a été retenue en proposant la constitution d'un groupe de travail participatif.

L'objectif est de faire émerger des projets innovants dans le domaine de la maîtrise des consommations, de la rénovation des bâtiments, des énergies renouvelables, par l'implication des entreprises, universitaires et associations.

Il s'agit de relever le défi de la transition énergétique et d'en faire un véritable levier économique, créateur d'emplois, pour le territoire.

Cinq ateliers ont déjà été lancés dont trois concernaient le bâtiment : Consommateurs d'énergie, Technologies, Bâtiment. Ils ont permis d'identifier plus d'une vingtaine de pistes d'actions concrètes qui seront portées par des équipes en cours de constitution.

L'efficacité des projets proposés, sera évaluée avant validation par le comité de pilotage.

La première phase d'avril 2013 à avril 2014 permettra d'élaborer un plan d'actions opérationnelles assorti d'un programme d'investissements prioritaires. La deuxième phase, de mai 2014 à avril 2016, assurera la mise en œuvre et l'évaluation des actions.

Informations : Aloen

Bruno Livory, 02 97 21 29 38
brunolivory@aloen.fr

www.aloen.fr



LORIENT
AGGLOMÉRATION



LIMATb et LabsTIC

Recherches sur l'énergie

Au sein de l'Université de Bretagne Sud, les problématiques de l'énergie dans le bâtiment font partie des sujets au cœur des préoccupations des chercheurs.



Le laboratoire LIMATb travaille actuellement en collaboration avec des PME du territoire sur de nouveaux matériaux et de nouveaux processus de conception de nouveaux bâtiments.

L'un des sujets qui fait l'objet de nombreux travaux est l'utilisation pour la construction du béton de chanvre. Ce matériau issu des agroressources présente en effet des caractéristiques très intéressantes pour l'optimisation de la consommation énergétique des bâtiments et la gestion de l'hygrométrie.

D'autre part, les aspects électroniques et domotiques qui permettent de piloter et d'optimiser les systèmes de gestion des fluides et de l'énergie font également l'objet de nombreuses recherches au sein du LabsTIC.

Et enfin, un travail de pédagogie et de formation a été initié pour amener les professionnels du bâtiment à faire évoluer leurs techniques de mises en œuvre vers des méthodes plus respectueuses de l'environnement.

Ces recherches, développées en partenariat avec des entreprises, ont débouché sur des applications directes par les entreprises Acta Développement à Baud, pour le béton projeté, Vity à Caudan pour la domotique ou bien la CAPEB pour la formation.

Hervé Majastre

Ingénieur Transfert Efficacité Énergétique
Université de Bretagne Sud Lorient
herve.majastre@univ-ubs.fr

www.limatb.univ-ubs.fr



Performance énergétique des entreprises

Vous avez un projet de rénovation énergétique de vos bâtiments ?

Participez à partir de janvier 2014 à l'appel à projet de Lorient Agglomération de performance énergétique et valorisation des certificats d'économie d'énergie (CEE) !*

Dans le cadre de la réglementation issue du Grenelle 2, de l'Agenda 21 et du Plan Climat Énergie Territoire de Lorient agglomération, le dispositif suivant a été mis en place afin d'inciter les entreprises à diminuer leurs consommations énergétiques :

» réalisation de diagnostics énergétiques

financés à hauteur de 50% par l'ADEME-Région et de 20% par Lorient agglomération (si réalisation des travaux)

» mise en œuvre effective des travaux

préconisés par le diagnostic générateurs de CEE dont les entreprises percevront 85% de la valorisation financière.

Information - communication
AudéLor

Accompagnement technique
Aloen

Pour toute information :
le numéro vert **0 805 05 00 26**
par mail : ecoinfo@audelor.com
et sur internet : www.aloen.fr
et www.audelor.com



Pigeon Bretagne Sud 150 chantiers par an

Créée en avril 2009 à Hennebont, cette société de travaux publics appartient au groupe breton Pigeon.



Après une période de location sur la zone du Ty Mor, l'entreprise s'est implantée en janvier 2012 sur la zone du Parco Nord récemment aménagée par Lorient Agglomération.

Pigeon Bretagne Sud a investi 6 millions d'euros en quelques années dans le foncier, les locaux et les engins de chantier.

Elle bénéficie aujourd'hui de locaux modernes et d'un parc d'engins quasiment neuf. La localisation au Parco satisfait entièrement Jean le Nardant le directeur général. La situation en bord de 4 voies et à proximité de la RN 165 (Nantes-Quimper) et de la RN 24 (Lorient Rennes) permet aux salariés d'accéder rapidement aux chantiers sur l'ensemble de la zone Bretagne sud.

L'activité de la société s'est développée rapidement et atteint aujourd'hui 18 millions de chiffre d'affaires. Dans l'année, ce sont 150 chantiers qui sont réalisés. Cette croissance de l'activité a permis de créer 60 emplois en 4 ans : maçons VRD, conducteurs d'engins, maîtrise et administration. Alors que le marché est plutôt stable ou en baisse, cette croissance peut étonner.

Elle s'explique notamment par la particularité du groupe Pigeon qui est resté familial. Il conjugue la force d'un groupe de 2500 personnes et garde une bonne réactivité grâce à un ancrage local. Par ailleurs, sa compétitivité est renforcée par la propriété et l'exploitation de nombreuses carrières qui fournissent au meilleur coût les chantiers du groupe.



Pigeon Bretagne Sud

7 rue Georges Charpac
ZA Parco
56700 Hennebont
02 97 85 07 98

www.groupe-pigeon.com



Pigeon en chiffres

→ Effectifs	110
Chiffre d'affaires	18 M€

Sotrama Plus de 50 ans d'interventions

La société SOTRAMA intervient dans des domaines aussi variés que techniques tels que le lavage, la manutention, le déménagement industriel, le désamiantage, le transport, les travaux publics, la location de matériels, la formation professionnelle.



Du fait de ses compétences particulières, Sotrama s'inscrit dans les plans départementaux pour parer aux interventions d'urgence dans le cadre du plan Orsec. Elle est accréditée secret défense.

Quelques chiffres pour situer l'entreprise : près de 9 M€ de chiffre d'affaires en 2011, 79 personnes à temps plein, un parc matériel en nom propre de 365 engins et véhicules, un site de 3,5 hectares dont 1 hectare couvert à Lorient, un site de 5,5 hectares à Lanester, 2 agences dans le Morbihan : Sotrama Ploërmel et Sotrama Vannes, 5 filiales : Armor Manutention Service-

Quimper, Bretagne Nacelle-Lorient et Quimper, Pontivy Manutention-Pontivy, SLPM-Lorient, Écoterre du Guerneur-Ploemeur.

Une des spécialités de l'entreprise, c'est la démolition-déconstruction. Parce qu'il est parfois nécessaire de démolir pour reconstruire sur des bases plus saines, la démolition est une étape clé dans le BTP. Les métiers de la démolition ont beaucoup évolué. Il s'agit de plus en plus de déconstruire et non seulement de démolir. La société procède au tri sélectif des matériaux, ce qui demande une organisation spécifique des chantiers. Les gravats de démolition sont triés, classés et revalorisés. En matière de travaux publics, l'entreprise réalise tous types de travaux de terrassements : décapage, déblais, remblais, excavation en grandes masses, excavation en tranchées, enrochements.

Sotrama en chiffres

→ Effectifs	79
Chiffre d'affaires	9 M€

Sotrama 8 avenue de Kergroise 56100 Lorient
02 97 37 25 11

sotrama@sotrama.fr

www.sotrama.com

SOTRAMA

SRB Construction

96 emplois créés en 4 ans

SRB Construction installée en zone Qualiparc à Hennebont connaît depuis sa création en 2009 par Stéphane Robic et ses associés, une forte croissance dans le bâtiment et plus particulièrement dans le gros œuvre.



Malgré la conjoncture, l'entreprise a rempli son carnet de commandes en marchés privés et publics. Le chiffre d'affaires prévisionnel atteindra 20 millions d'euros en 2013/2014.

96 salariés sont employés en CDI, ce qui fait d'elle un important employeur dans le secteur. Sensible à l'emploi des jeunes, à la transmission des savoirs et des compétences, elle a signé 3 contrats de génération.

Grâce à sa ténacité, à sa compétitivité en termes de technicité et rapidité d'exécution et également à la confiance des maîtres d'ouvrages, SRB Construction a su remporter de nombreux chantiers : mandataire d'un groupement d'entreprises locales pour "Le Chazelles" à Lorient, les bureaux de Celtic Submarine, les EHPAD de Quimperlé et de Sérent. D'autres affaires sont en cours de réalisation à Lorient et Vannes.

SRB Construction a d'autres cordes à son arc comme la conception-réalisation ou l'entreprise générale et est une des premières PME Morbihannaise attributaire d'un marché en conception-réalisation.

La gestion environnementale est une de ses priorités.

Les déchets de chantier sont triés dans des bennes spécifiques et le covoiturage en fait partie également. Le bien-être des salariés est une préoccupation de la direction. La conception du siège social et l'amélioration des bases vie des chantiers en sont les preuves.

SRB Construction souligne que d'autres projets de développement sont en cours de réflexion.

SRB Construction

4 rue Georges Charpak
Zone du Parco
56700 Hennebont
02 97 81 64 03



SRB en chiffres

→ Effectifs	96
Création	2009
CA 2013 prévisionnel	20 M€

Loy & Cie

Charpente - Menuiserie - Ossature Bois

Créée en 1950, la société allie aujourd'hui savoir-faire et innovation dans la réalisation de bâtiments peu consommateurs d'énergie.



Une partie de l'équipe Loy & Cie

En 2005, la société se dote d'un nouveau savoir-faire dans le prolongement de ses 2 premières compétences : l'ossature bois.

L'objectif était de saisir les opportunités de développement offertes par la construction bois en croissance depuis le début du 21^e siècle.

L'ossature bois dans le marché de la maison individuelle est passée de 4 % en 2004 à 12% en 2012.

En 2008, LOY construit un atelier de 1000 m² pour la pré-construction et développe son bureau d'étude spécifique.

Pour répondre aux exigences thermiques actuelles avec un bon rapport qualité/prix, trois murs standards ont été mis au point : EcoLoy (BBC économique), IsoLoy (BBC haute performance), IsoLoy+ (mur passif haute performance). L'un des avantages de ce mode de construction de la "filiale sèche" est de pouvoir travailler en atelier, à l'abri des intempéries, réduisant ainsi les risques liés au chantier.

Selon la taille de la construction, il faut compter 2 à 4 semaines de préfabrication en atelier et environ 2 jours d'assemblage sur le chantier. La clientèle se partage entre les marchés privés (maison individuelle en auto-construction ou d'architectes) et public (bâtiment technique, bâtiment recevant du public...). L'ossature bois représente 60 % de l'activité, la menuiserie 25 % et la charpente 15 %.

Le management participatif instauré dans l'entreprise a permis de développer la dynamique humaine d'entrepreneuriat et c'est ainsi qu'après

le départ à la retraite de Denis Loy, les salariés ont décidé de s'associer pour reprendre l'affaire en créant une Société Coopérative fin 2012.

La volonté est de poursuivre l'esprit familial, la capacité d'innovation. Depuis 2009, une stratégie commerciale a été développée : création d'un showroom sur site, recrutement d'un agent commercial. LOY & Cie, adhèrent au réseau des professionnels du bois en Bretagne (ABIBOIS), conseille les clients sur les matériaux en donnant la priorité au cadre réglementaire avec les soucis de qualité finale et de durabilité du produit.

Loy & Cie

Zone Artisanale de Rostervel
56240 Plouay
Tél : 02 97 33 32 85
Fax : 02 97 33 16 60
contact@loy.fr
www.loy.fr



Loy en chiffres

→ Effectifs (salariés)	23
Apprentis	5
Chiffre d'affaires	3,4 M€

Armor isolation aménagement

Trophée régional du placo

En 1981, Christian Puech, après une expérience de directeur marketing chez Jeager, achète une entreprise qui réalise de l'injection d'isolant dans les contres cloisons de bâtiments ou de maisons.

Cette technique complexe trouvant moins de débouchés, Armor Isolation s'oriente vers la pose de matériaux d'isolation traditionnels et de placoplâtre.



Christian Puech
Dirigeant

Aujourd'hui, la clientèle d'Armor Isolation est composée à 50% d'institutionnels (Conseil Régional, Conseil Général et collectivités...) à 25% de particuliers et à 25% d'architectes.

Avec son équipe de 25 personnes, Armor Isolation propose ses services aussi bien pour de la maison individuelle que pour des projets très techniques.

Toujours au fait des évolutions techniques et réglementaires (RT 2012), l'entreprise est référencée pour son savoir-faire. D'ailleurs cette année, Armor Isolation a remporté le trophée régional du placo à travers sa performance dans la réalisation du projet de l'ENSIBS de Lorient.

Afin de répondre aux besoins des professionnels du bâtiment, Christian Puech est membre fondateur en 1997 du GEIQ de Lorient. Cette structure financée principalement par ses 55 adhérents a pour vocation d'aider à l'insertion et à la formation de demandeurs d'emplois. D'ailleurs, 6 employés d'Armor Isolation ont suivi ce parcours professionnel.



Armor Isolation Aménagement M. Puech Christian

25 rue Ingénieur Verrière
56100 Lorient
02 97 37 18 19

www.armor-isolation.com

ARMOR ISOLATION AMENAGEMENT (SARL)
Isolation thermique - bâtiment neuf et ancien

Armor isolation en chiffres

→ Effectif	25
Chiffre d'affaires	2,5 M€

Andreatta Carrelages et revêtements

Un ancrage local fort pour cette entreprise datant de 1891

Si trois générations se sont succédées à la tête de l'entreprise de carrelage depuis l'origine, celle-ci a été vendue à la fin des années 80. Andreatta est désormais dirigée par Alain Ezanno.



Alain Ezanno
Dirigeant

Formateur à l'AFPA depuis 11 ans et carreleur de métier, Alain Ezanno rencontre le cédant dans le cadre de son activité professionnelle. Très vite, il décide de franchir le pas et rachète l'entreprise en 2009.

À l'époque, l'entreprise comptait 14 salariés et intervenait à 40 % sur le marché des particuliers et 60 % sur les appels d'offres publics.

Si cette répartition n'a pas évolué, le chiffre d'affaires en revanche est en constante progression et l'effectif atteint aujourd'hui 19 salariés.

Alain Ezanno a su fidéliser ses prescripteurs pour le marché des particuliers (architectes) et développer de nouveaux marchés comme celui de la promotion immobilière et de la construction navale. Le dirigeant a su également maintenir les relations qui existaient historiquement avec certains fabricants français.

Aujourd'hui la demande évolue vers les matériaux dits verts nous explique-t-il, surtout pour les édifices publics qui privilégient le sol souple dont les qualités phoniques ne sont plus à démontrer. Pour preuve, le prochain grand chantier que va réaliser l'entreprise pour l'Agglomération est composé à 80 % de sol souple.

La force de l'entreprise est, outre le fait d'être reconnue comme acteur dans le secteur depuis plus d'un siècle, d'avoir un effectif constant dont 5 soliers lui permettant de s'adapter aux différentes tailles de chantiers.

Si l'année qui vient de s'écouler a été plus difficile à gérer en raison des défaillances d'entreprises ou des retards de paiement, le dirigeant est très optimiste sur l'avenir. Son carnet de commandes est plutôt satisfaisant et il peut compter sur ses salariés. L'entreprise compte en effet peu de turn over, un indicateur dont Alain Ezanno peut se prévaloir.

Andreatta

43 rue du Capitaine Lefort
56100 Lorient
02 97 21 13 18

andreatta.carrelage@wanadoo.fr



Andreatta en chiffres

→ Création	1891
Effectif	19
Chiffre d'affaires	2,1 M€

Decoferm

rénovent vos ouvertures en toute sécurité

Premier installateur à posséder la certification pose Bureau Veritas dans le Morbihan, l'entreprise, installée dans la zone de Kerdroual à Plœmeur depuis 2010 va étendre son show-room et construire un nouveau bâtiment de stockage.



Laurence et Patrick Chervier
Dirigeants

C'est le souhait de changer de vie qui a conduit Patrick Chervier et son épouse, Laurence à quitter la région parisienne. Il crée Decoferm en 2004, entreprise spécialisée dans la pose d'ouvertures. Quelques contrats de sous-traitance plus tard, Decoferm embauche un premier salarié en 2007 puis un second quelques mois plus tard. Son épouse le rejoint également dans l'aventure. Aujourd'hui, l'entreprise compte 14 salariés et intervient uniquement en rénovation directe chez les particuliers dans un rayon de 15 km autour de Lorient. Adhérents du réseau OuvertureS, Decoferm propose des produits de fabrication française plutôt haut de gamme sur mesure répondant aux normes d'économie d'énergie.

Patrick Chervier connaît bien son métier pour avoir été lui-même poseur. C'est d'ailleurs ce qui le pousse à investir dans la sécurité (EPI) pour tous les salariés, formations régulières... ses équipes de poseurs sont d'ailleurs dotées d'un système d'ancrage mobile leur garantissant une sécurité maximale pour les travaux en hauteur. Présente sur les salons de l'habitat, l'entreprise doit son développement également à la qualité de ses prestations. Le bouche à oreille et la signalétique sur les véhicules sont leurs principaux outils de communication. D'un naturel plutôt optimiste, le dirigeant est serein pour l'avenir, la conjoncture n'impactant pas son carnet de commandes. Il envisage même des embauches dans les mois à venir.

Decoferm

ZA de Kerdroual
1 rue Fulgence Bienvenue
56270 Plœmeur
02 97 32 79 15

www.decoferm.fr



Decoferm en chiffres

→ Effectif	14
Chiffre d'affaires	2 M€

45° Ouest

Entreprise de couverture en prise avec la réalité

Issu du monde de la finance, Emmanuel d'Hérouville qui a repris la société Geogelin en 2009 s'est vite adapté à son nouveau métier et en parle avec passion.



Emmanuel d'Hérouville
Le dirigeant avec son équipe

Bon feeling avec l'ancien dirigeant, opportunité de revenir en Bretagne, proximité de la mer... il n'en a pas fallu plus à cet ancien responsable financier de grand groupe pour franchir le pas de la reprise et se lancer dans ce nouveau défi. Membre du CA de la FFB (voir article page 7), d'Aloen et du CJD, Emmanuel d'Hérouville croit en la force du réseau.

Avec une évolution du marché de la couverture : construction neuve en diminution, moins d'ardoise, plus de rénovation, plus de technicité, il a fallu s'adapter et, pour cela, Emmanuel d'Hérouville a misé sur la formation et la promotion interne. Formation au zinc, à l'étanchéité, à la gestion de l'amiante, à la gestion de l'environnement... l'objectif c'est de travailler sur la qualité de la prescription autant que de la réalisation.

Côté marché, c'est plus compliqué de maintenir un niveau d'activité, il y a un manque de visibilité, il faut batailler sur les prix. Un réseau d'apporteurs d'affaires fidèles permet de maintenir un bon niveau de demande.

La politique interne de qualité et l'embauche récente d'un conducteur de travaux permettent de voir l'avenir sereinement.

45° Ouest

ZA de Lann Gazec
56600 Lanester
02 97 76 70 22
45ouest@orange.fr

www.couverture-bretagne.com



Mamelet Jallet

Acteur de la performance énergétique

L'entreprise Mamelet Jallet est spécialisée dans les secteurs de la plomberie, du chauffage, des énergies renouvelables et de l'entretien - dépannage des chaudières.



Erwan Lomenech
Dirigeant

L'entreprise intervient principalement sur les opérations de rénovation, mais assure également l'installation de pompes à chaleur, ballons d'eau chaude thermodynamiques et chaudières à condensation. Encouragé par le Grenelle de l'environnement, les normes réglementaires et de nouvelles incitations financières, les énergies renouvelables se profilent comme le marché de demain.

La société se différencie par une offre globale compétitive associant démarche d'information, proposition adaptée à chaque client et aides financières correspondantes. Sur ce secteur porteur, M. Lomenech, dirigeant de l'entreprise, est à la recherche d'une main-d'œuvre très qualifiée pour compléter son équipe performante. Des postes sont à pourvoir en plomberie chauffage et en dépannage de chaudières.

Mamelet Jallet

ZAC de Kerdroual 2 rue Fulgence Bienvenue
56270 Plœmeur
02 97 86 35 32

www.mamelet-jallet.com



Mamelet Jallet en chiffres

→ Création	1947
Effectif	12
Chiffre d'affaires	1 M€



LORIS.I.

solutions d'impressions



Membre DU GROUPE HEXAPAGE
1^{ER} RÉSEAU NATIONAL INDÉPENDANT
de spécialistes du document



systems d'impressions
noir & blanc et couleur
copieur • imprimante
scanner • fax

Zone du Parco - 56700 HENNEBONT
ZA de Kermelin Nord - 56890 SAINT-AVE

Tél. 02 97 89 02 01 • Fax : 02 97 55 99 72

e-mail : jean.ambrosio@lori-si.fr • www.lori-si.fr



COMMUNICATION
VISUELLE colors



www.bosse-colors.com

02 97 83 07 53

23 rue E. Ducassou - Z.A. du Manio - BP 2808
56312 LORIENT Cedex

Enseigne

Évènementiel

Signalétique

Véhicules

Bateaux

Sérigraphie

Textile

Publicité par l'objet