



Crédits : Ville de Lorient - Josiane Grand-Colas

QUÉVEN

LES EFFECTIFS SCOLAIRES SUR LA COMMUNE DE QUÉVEN EXERCICE PROSPECTIF

Contact :

Arnaud Le Montagner
02 97 10 06 62

Directeur de la publication : Freddie Follezou
ISSN 2118-1632

SOMMAIRE

1	LE CONTEXTE SOCIO-DÉMOGRAPHIQUE : UN VIEILLISSEMENT DÛ À LA BAISSSE DU NOMBRE DE FAMILLES AVEC ENFANT	7
1	UNE DÉMOGRAPHIE MOINS FAVORABLE QUE PAR LE PASSÉ	7
2	UN ASSEZ NET VIEILLISSEMENT DE LA POPULATION	9
3	UN PARC DE LOGEMENTS EN DÉVELOPPEMENT, MAIS INSUFFISANT POUR ACCROITRE LA POPULATION	10
4	MOINS DE FAMILLES	11
2	ANALYSE RÉTROSPECTIVE DES EFFECTIFS SCOLAIRES : DES EFFECTIFS EN BAISSSE, PARTICULIÈREMENT SUR LES ÉCOLES MATERNELLES	12
1	L'ÉVOLUTION DES NAISSANCES ET DES EFFECTIFS EN MATERNELLE	12
2	UN SOLDE MIGRATOIRE DES MOINS DE 14 ANS NÉGATIF	13
3	UN PEU PLUS DE 6 ÉLÈVES SUR 10 SCOLARISÉS DANS LE PUBLIC	13
4	UNE TENDANCE À L'ACCROISSEMENT DES EFFECTIFS AVEC L'ÂGE	15
3	DES PERSPECTIVES D'ACCÉLÉRATION DU RYTHME DE CONSTRUCTION	17
1	DAVANTAGE DE CONSTRUCTIONS, PLUS PRÈS DE JOLIOU-CURIE/JEAN JAURÈS	17
2	DES RATIOS DE PEUPEMENT QUI CONFIRMENT LES PROGRESSIONS D'EFFECTIFS AVEC L'ÂGE	18
4	LES SCÉNARIOS PROSPECTIFS	20
1	L'IMPACT DE L'ÉVOLUTION DES COHORTES PAR LE « TAP »	20
2	DE +4 À +5 ÉLÈVES PAR AN GRÂCE AUX LOGEMENTS NEUFS	24
5	ANALYSE DES CAPACITÉS D'ACCUEIL	25
1	DES BESOINS D'OPTIMISATION DES SALLES À ANATOLE FRANCE	25
2	UNE SOUS-OCCUPATION DE JOLIOU-CURIE, UNE BONNE ADAPTATION DE JEAN JAURÈS	26
3	UNE ATTENTION À PORTER À L'ÉCOLE DE KERDUAL	26

AVANT-PROPOS

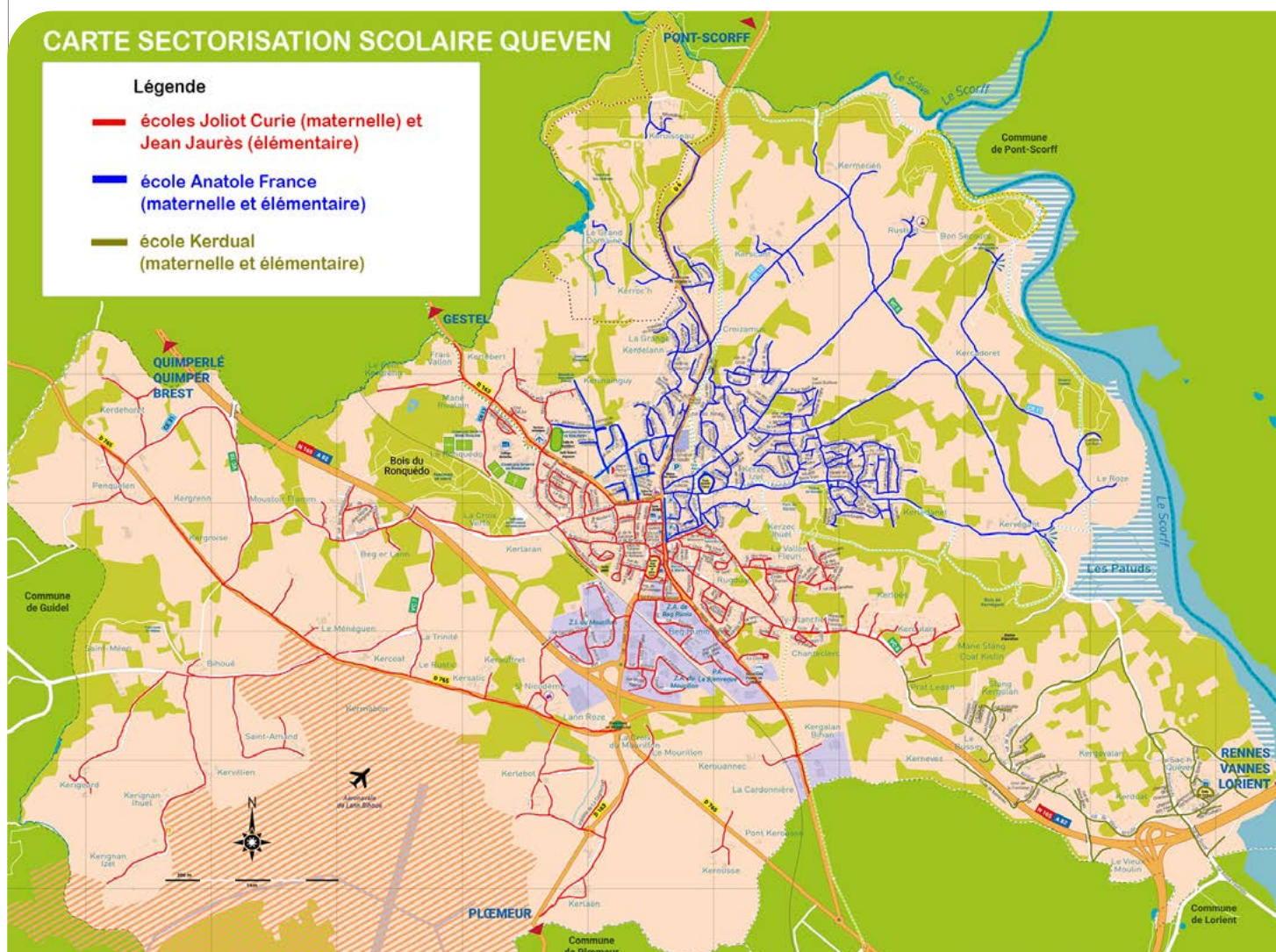
Soucieuse de la bonne adaptation de ses structures d'accueil scolaires maternelles et élémentaires, la Ville de Quéven a confié à AudéLor une étude prospective sur les effectifs scolaires de la commune pour les années à venir, tenant compte des évolutions démographiques (naissances, migrations résidentielles, évolution du profil des ménages) et des évolutions du parc de logements.

La carte de sectorisation des établissements scolaires publics du 1^{er} degré

CARTE SECTORISATION SCOLAIRE QUEVEN

Légende

- écoles Joliot Curie (maternelle) et Jean Jaurès (élémentaire)
- école Anatole France (maternelle et élémentaire)
- école Kerdual (maternelle et élémentaire)



Source : Maire de Quéven



1 LE CONTEXTE SOCIO-DÉMOGRAPHIQUE : UN VIEILLISSEMENT DÙ À LA BAISSÉ DU NOMBRE DE FAMILLES AVEC ENFANT

1 UNE DÉMOGRAPHIE MOINS FAVORABLE QUE PAR LE PASSÉ

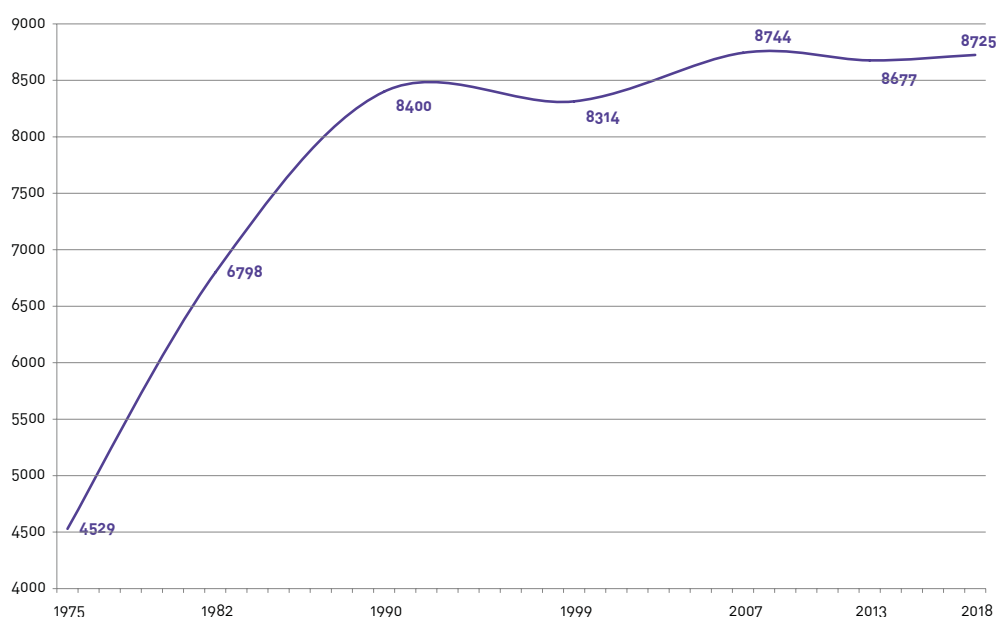
Avec 8725 habitants au 1^{er} janvier 2018, Quéven est la sixième commune la plus peuplée de l'agglomération, les cinq premières comptant toutes plus de 10 000 habitants.

La commune a connu une période de très forte croissance démographique dans les années 1970 et jusqu'en 1990 (+4,2 % par an entre 1975 et 1990). Cette forte croissance était portée par un solde migratoire¹ très important lié au développement de l'offre d'habitat péri-urbain.

Depuis 1990 sa population a augmenté plus lentement (+0,14 % par an) en alternant phases de hausses et de baisses. Sur les dix dernières années la population a très légèrement diminué.

Les périodes de baisses ont systématiquement coïncidé avec des périodes au cours desquelles le solde migratoire était négatif.

Population de Quéven 1975-2018



Source : Insee, Recensements
Traitements statistiques et graphiques : AudéLor, mai 2021

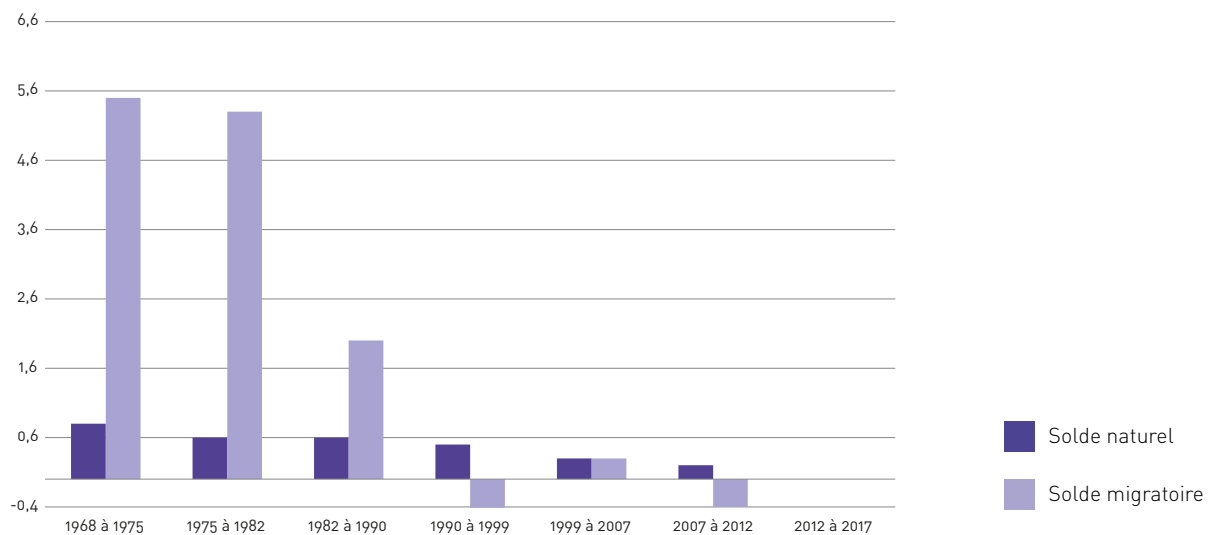
¹ Solde migratoire : différence entre le nombre d'arrivants sur le territoire entre deux recensements et le nombre de personnes quittant le territoire.



Le solde naturel² de la commune s'est progressivement érodé au fil du temps. Il est aujourd'hui nul. La croissance démographique de la commune ne repose que sur

le solde migratoire. Ce dernier a été faible entre 2012 et 2017, expliquant la faible variation de la population sur la dernière période intercensitaire.

Évolution des taux de variation annuels du solde naturel et du solde migratoire sur Quéven

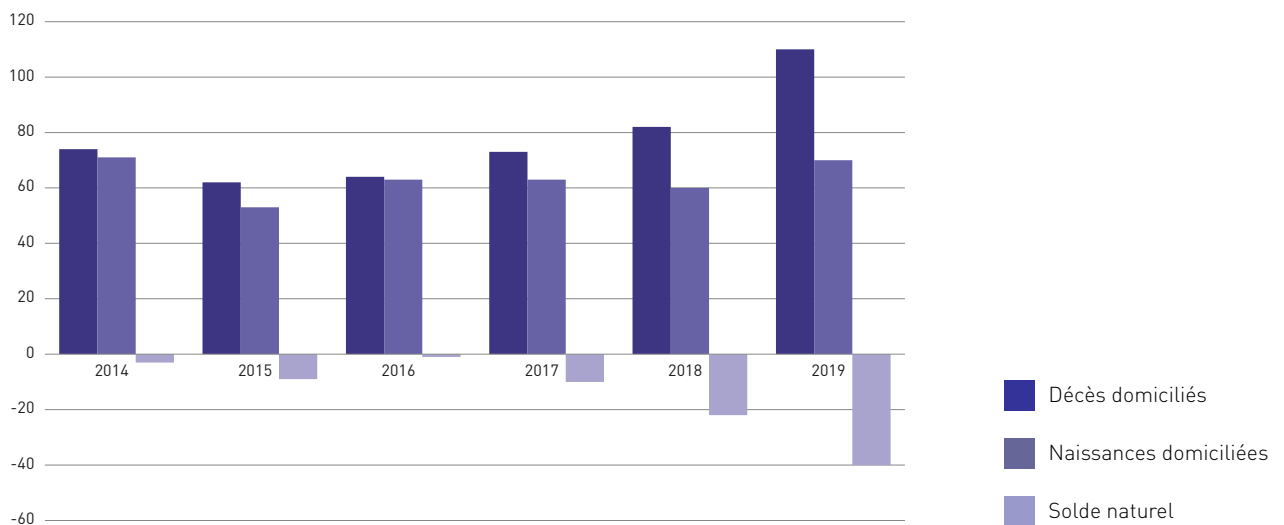


Source : Insee, Recensements
Traitements statistiques et graphiques : AudéLor, mai 2021

Le solde naturel négatif s'accroît davantage par une hausse des décès que par une diminution des naissances. Entre 2014 et 2019 la commune a enregistré en moyenne

63 naissances chaque année³. Le solde naturel négatif n'est donc pas synonyme de diminution des effectifs d'enfants de moins de 11 ans sur la commune.

Constitution du solde naturel



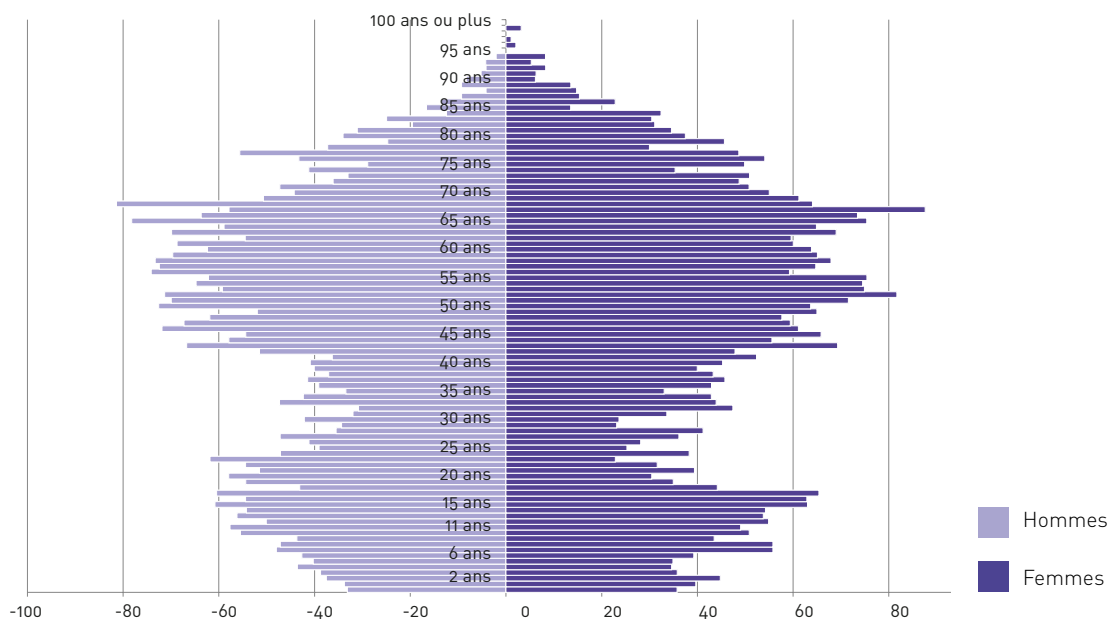
Source : Insee, Etat civil
Traitements statistiques et graphiques : AudéLor, mai 2021

² Solde naturel : différence entre les naissances et les décès sur le territoire
³ Les données Ville de Quéven font état d'une moyenne de 67 naissances par an de 2007 à 2020

2 UN ASSEZ NET VIEILLISSEMENT DE LA POPULATION

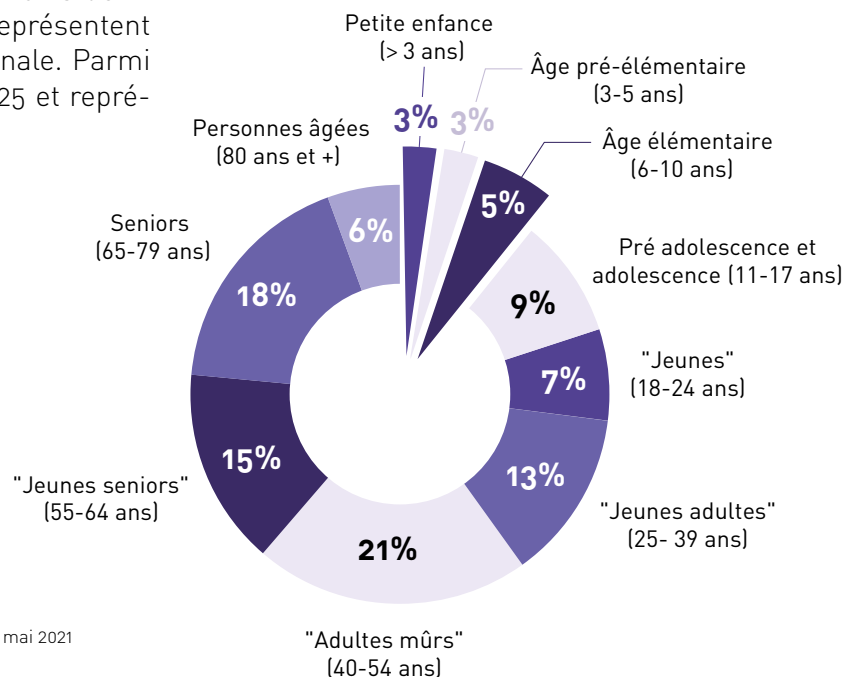
Ces éléments conduisent à un vieillissement global de la population de la commune (cf. pyramide des âges) : on retrouve les plus gros volumes de population dans la tranche d'âge 43-68 ans, un creux sur la tranche d'âge 24-40 ans.

Pyramide des âges



Source : Insee, Recensement 2017
Traitements statistiques et graphiques : AudéLor, mai 2021

On dénombre 1041 enfants de moins de 12 ans au 1^{er} janvier 2017 ; ils représentent 12,0% de la population communale. Parmi eux, les moins de 3 ans sont 225 et représentent 2,6% des habitants.



Pyramide des âges ▶

Source : Insee, Recensement 2017
Traitements statistiques et graphiques : AudéLor, mai 2021



3 UN PARC DE LOGEMENT EN DÉVELOPPEMENT, MAIS INSUFFISANT POUR ACCROÎTRE LA POPULATION

La commune de Quéven comptait 3930 logements au 1^{er} janvier 2017 (Source : Insee), dont 3631 (92,4 %) de résidences principales. Le parc de logement a globalement progressé de 1,33 % par an entre 2007 et 2017 (+49 logements par an en moyenne), le parc de résidences principales progressant de +0,87 % par an.

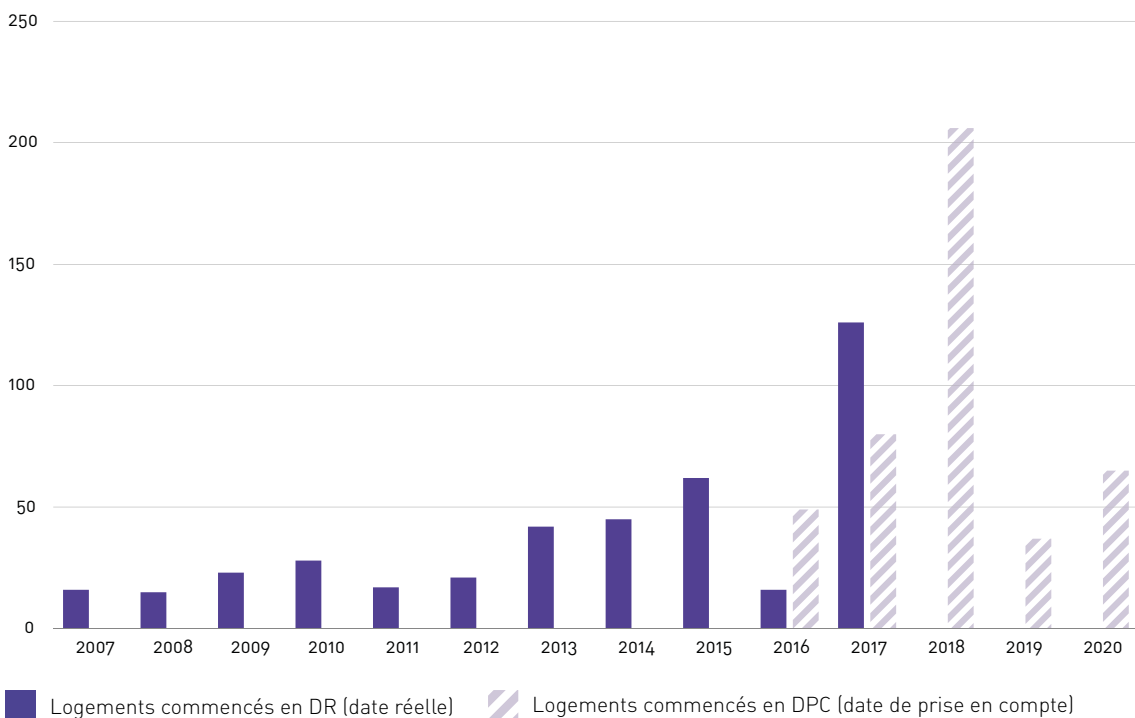
Si le parc est majoritairement composé de maisons individuelles, le nombre de logements collectifs a crû sensiblement plus vite pour atteindre 12,7 % du parc en 2017.

Sur la période 2007-2017, la commune de Quéven n'a pas produit suffisamment de logements pour répondre au desserrement⁴ des ménages et à la hausse du nombre de logements vacants et de résidences secondaires. Le nombre de logements à

produire pour combler le desserrement était, compte tenu de la diminution de la taille des ménages, de 379 logements. Le besoin en logements liés à la hausse de la vacance et aux résidences secondaires était de 187 logements.

Une partie des besoins ont été couverts en partie par le renouvellement du parc (divisions de logements) : 202 logements ; et par les mises en chantier : 285 logements. Soit globalement un déficit de 79 logements.

Les logements mis en chantier



Source : Sit@del

Traitements statistiques et graphiques : AudéLor, mai 2021

⁴ Desserrement : diminution de la taille des ménages due aux événements familiaux : départ des enfants, divorces, séparations, décès

4 MOINS DE FAMILLES

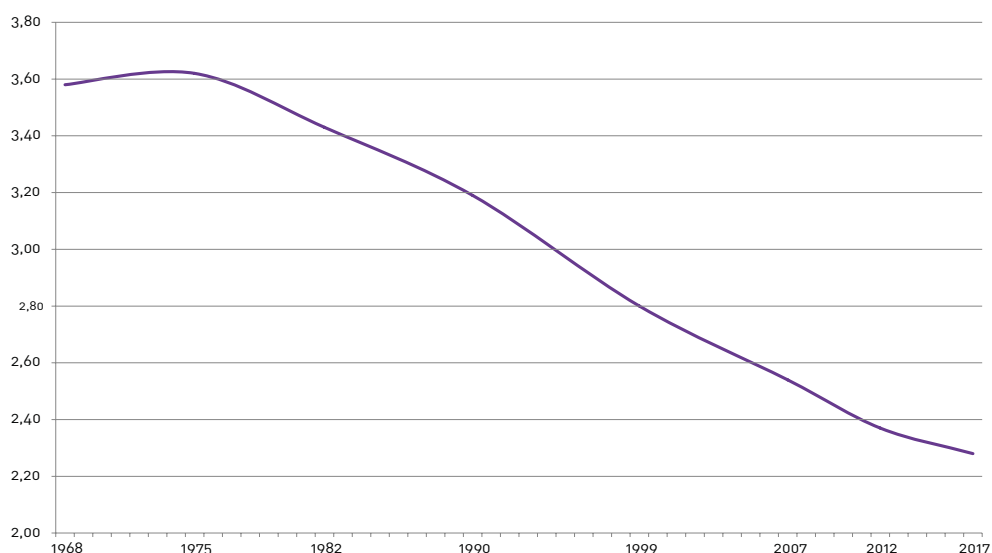
Le développement du parc de logements permet cependant de voir croître assez nettement le nombre de ménages sur la commune : ils étaient 3625 en 2017, en progression de +0,82 % par an sur 10 ans.

Cependant, leur taille moyenne diminue nettement : elle est passée de 2,54 personnes en moyenne en 2007 à 2,28 en 2017.

La part des personnes seules augmente très nettement : elle est passée de 6,9 % en 2007 à 13,2 % en 2017.

Parmi les autres ménages, la part des couples sans enfants est relativement stable (36,3 % contre 35,5 % dix ans auparavant). Ils sont 1317. Le nombre et la part des couples avec enfants est en forte baisse : ils sont passés de 1199 (35,9 % des ménages) en 2007 à 997 (27,5 %) en 2017. Enfin, les familles monoparentales sont en légère hausse (268 contre 228) et représentent 7,4 % des ménages.

Évolution de la taille moyenne des ménages



Source : Insee, Recensement 2017
Traitements statistiques et graphiques : AudéLor, mai 2021

Évolution du nombre, de la répartition et de la taille des ménages 2007-2017

	Nombre de ménages				Taille des ménages	
	2007	%	2017	%	2007	2017
Ensemble	3340	100	3625	100	2,54	2,28
Ménages d'une personne	679	20,3	1012	27,9	1,00	1,00
Couple sans enfant	1185	35,5	1317	36,3	2,04	2,01
Couple avec enfant(s)	1199	35,9	997	27,5	3,88	3,86
Famille monoparentale	228	6,8	268	7,4	2,65	2,53
Autres ménages sans famille	49	1,5	30	0,8	2,39	2,50

Source : Insee, Recensements



2 ANALYSE RÉTROSPECTIVE DES EFFECTIFS SCOLAIRES : DES EFFECTIFS EN BAISSÉ, PARTICULIÈREMENT SUR LES ÉCOLES MATERNELLES

1 L'ÉVOLUTION DES NAISSANCES ET DES EFFECTIFS EN MATERNELLE

Les services de l'état civil de la commune de Quéven ont enregistré en moyenne 67 naissances par an de 2007 à 2020. Ce rythme connaît des variations annuelles sans descendre en dessous de 53, ni dépasser 81 sur une année.

Cette moyenne connaît plutôt un ralentissement au cours des dernières années avec seulement 62 naissances par an entre 2014 et 2020.

En moyenne, 27 naissances déclarées correspondent à des familles du secteur « Anatole France », du nom du groupe scolaire du même nom, 30 du secteur « Jean Jaurès / Joliot-Curie » et 9 du secteur « Kerdual ».

Le ratio entre le nombre de naissances et les effectifs de moyenne section dans le public quatre ans plus tard est en moyenne de 88,1%, avec une très forte hausse en 2020, passant au-delà de 100%.

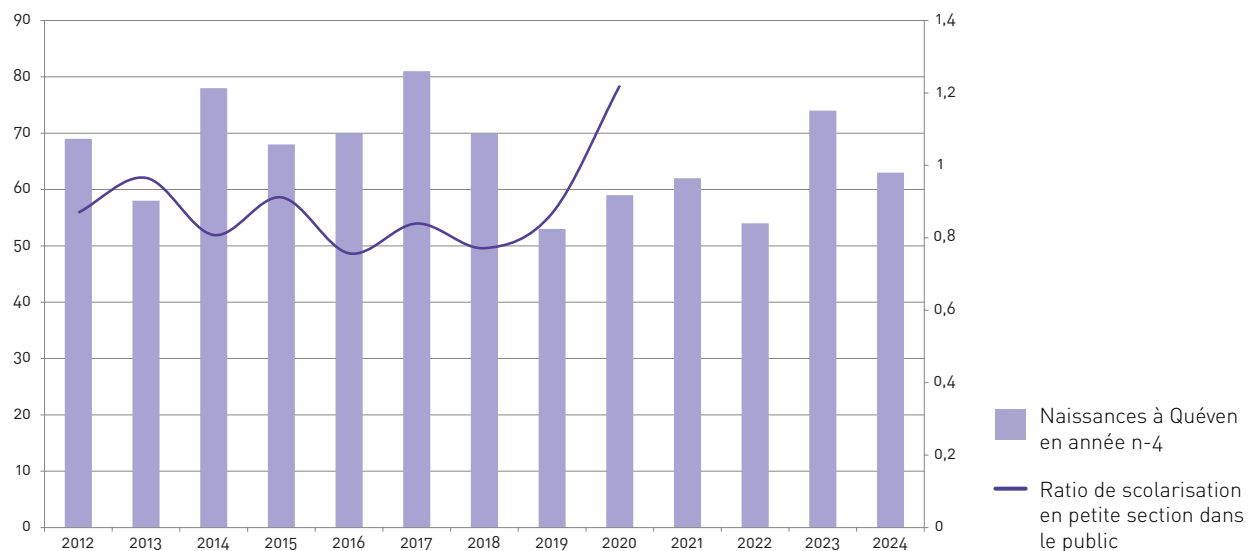
Un taux élevé peut être l'illustration de plusieurs phénomènes :

- soit une forte « fidélisation » des Quévenois sur le territoire ;
- soit des inscriptions en petites sections d'enfants venus d'autres communes ;
- soit une forte mobilité résidentielle avec de nouvelles familles avec jeunes enfants arrivant sur la commune.

En 2020 (seule millésime de données disponible), 22 enfants inscrits dans les écoles maternelles publiques de Quéven viennent d'une autre commune, soit 7% des effectifs.

Les données sur les migrations résidentielles ne sont pas disponibles au-delà de 2017 pour permettre d'expliquer cette hausse en 2020. Cependant cette forte hausse coïncide bien, avec un léger déca-

Évolution des naissances et du ratio Petite section/Naissances n-4



Source : Ville de Quéven
Traitements statistiques et graphiques : AudéLor, mai 2021

lage, à deux années avec un nombre élevé de livraisons de nouveaux logements sur la commune : 120 en 2016 et 87 en 2017 (pour une moyenne de 49 par an sur la période 2010-2019).

Le ratio naissances /effectifs scolaires est très favorable pour le secteur Anatole France (128,8 % sur long terme). Cet établissement bénéficie probablement d'une forte fidélisation des Quévenois mais également :

- soit des inscriptions en petites sections d'enfants venus d'autres communes ou du secteur Joliot-Curie/Jean Jaurès ;
- soit une forte mobilité résidentielle avec de nouvelles familles avec jeunes enfants arrivant sur ces secteurs de la commune.

2 UN SOLDE MIGRATOIRE DES MOINS DE 14 ANS NÉGATIF

De 2012 à 2017 le solde migratoire des tranches d'âges 0-14 ans est globalement négatif. C'est en particulier le cas pour les moins de 5 ans, même s'il s'améliore progressivement au cours de la période. Il est proche de 0 pour les 5-9 ans et très légèrement positif pour les 10-14 ans.

Ainsi, sur les 5 dernières années, la commune de Quéven n'a pas bénéficié de l'effet migratoire sur les effectifs potentiels d'élèves du 1^{er} degré.

La progression des effectifs n'a reposé que sur les naissances.

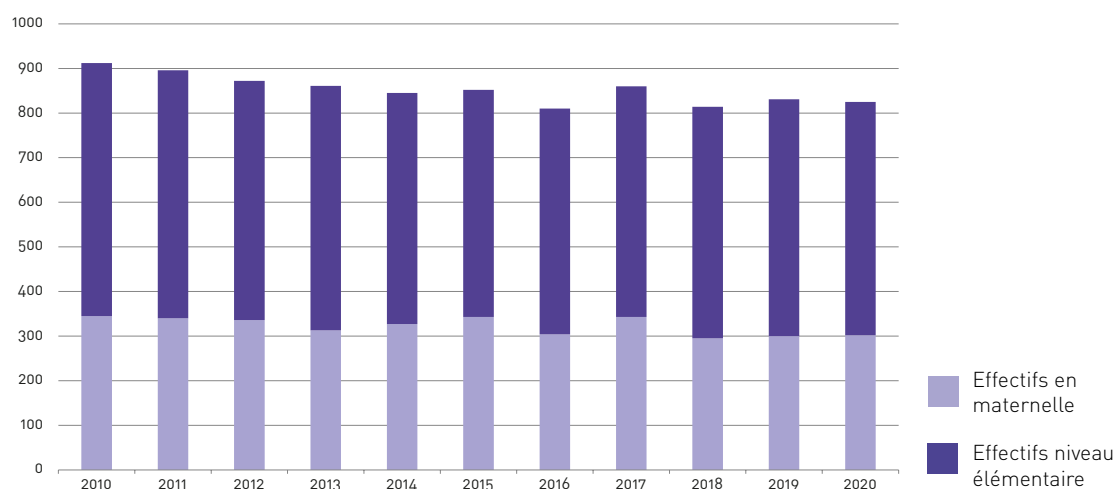
3 UN PEU PLUS DE 6 ÉLÈVES SUR 10 SCOLARISÉS DANS LE PUBLIC

Sur les onze dernières années (2010-2020) on comptait en moyenne 853 élèves scolarisés dans les établissements du 1^{er} degré à Quéven, dont 527 dans les établissements publics. Ces effectifs ont connu une baisse

progressive jusqu'en 2016, un rebond en 2017 avant une nouvelle baisse jusqu'en 2019.

Les effectifs sont globalement plus stables en maternelle qu'en élémentaire.

Évolution des effectifs scolaires sur Quéven en maternelle et en élémentaire (public et privé) 2010-2020



Source : Ville de Quéven
Traitements statistiques et graphiques : AudéLor, septembre 2021



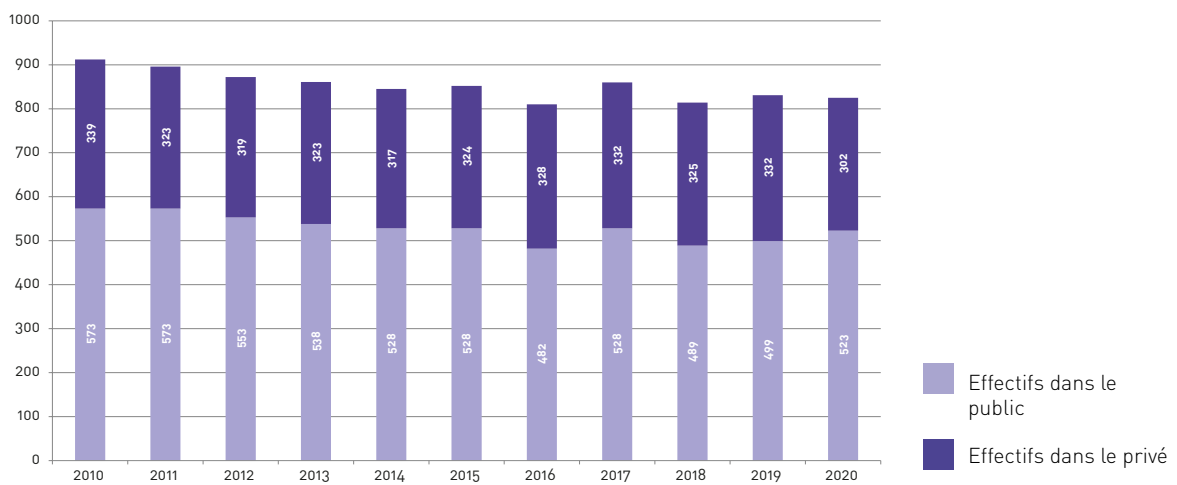
En moyenne, 62,0% des élèves sont scolarisés dans les établissements publics. Cette proportion de 6/10 est valable aussi bien pour le niveau maternel qu'élémentaire.

Dans le secteur public, il y a davantage de stabilité des effectifs sur moyen terme en élémentaire qu'en maternelle.

En 2020, on compte dans les établissements publics :

- 199 élèves de niveau maternelle, contre 223 en 2012 ;
- 326 élèves de niveau élémentaire, contre 329 en 2012.

Évolution des effectifs scolaires dans le 1^{er} degré sur Quéven dans les écoles publiques et privée 2010-2020

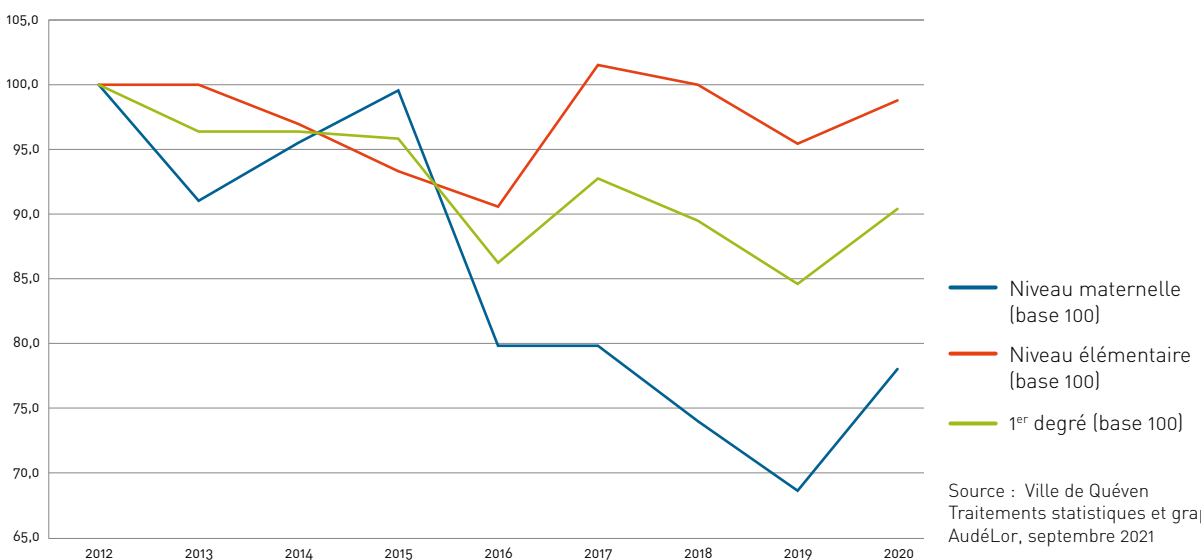


Source : Ville de Quéven
Traitements statistiques et graphiques : AudéLor, septembre 2021

Les effectifs scolaires maternelles ont diminué progressivement jusqu'en 2019, malgré quelques rebonds mais sans connaître deux années consécutives de hausse avant 2019 et 2020. Ils n'ont jamais retrouvé le même niveau qu'en 2012.

Les effectifs scolaires élémentaires enregistrent quant à eux une amorce de progression depuis 2016, leur point bas, sans être toutefois stabilisés.

Évolution des effectifs du secteur public à Quéven (base 100 en 2012)



Source : Ville de Quéven
Traitements statistiques et graphiques : AudéLor, septembre 2021

4 UNE TENDANCE À L'ACCROISSEMENT DES EFFECTIFS AVEC L'ÂGE

L'analyse longitudinale des effectifs consiste à modéliser les effectifs pour une classe d'âge (théorique). On observe ainsi que les effectifs oscillent au cours du cursus, avec une tendance à l'accroissement au fur et à mesure du cursus. Cette situation est en partie le corollaire du constat réalisé en matière de dynamiques migratoires : le solde migratoire positif des 5-14 ans (et en particulier des 10-14 ans).

Les taux apparents de passage de la classe de moyenne section au CM2 ou de la classe de grande section au CM1 sont supérieurs à 100 % pour l'ensemble des générations observées, signe que les effectifs par génération évoluent à la hausse au cours du temps.

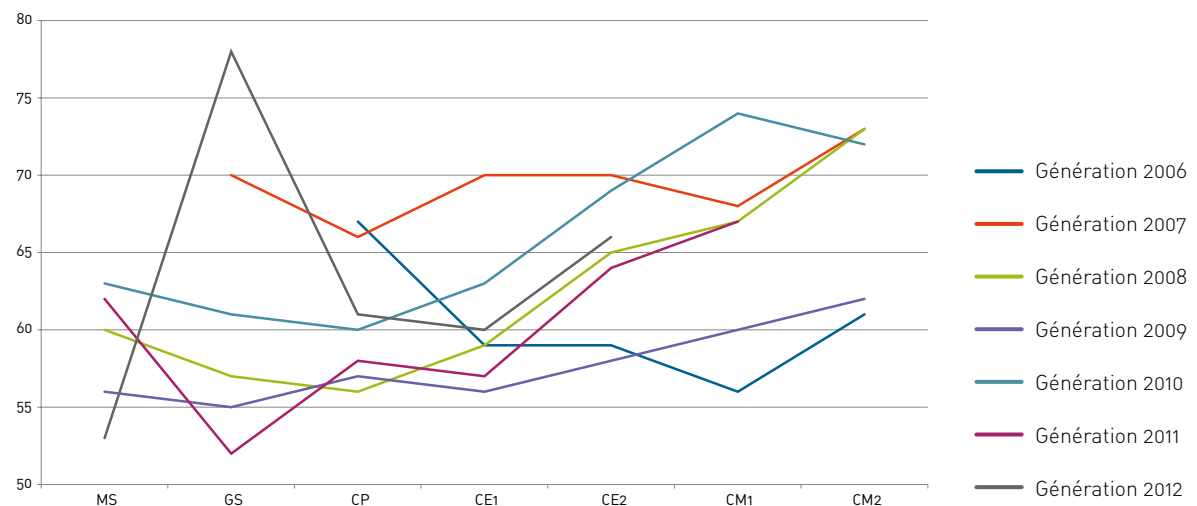
Taux apparents de passage de la moyenne section au CM2 et de la grande section au CM1 des générations 2007 à 2011

	CM2/MS	CM1/GS
Génération 2007	-	97 %
Génération 2008	122 %	118 %
Génération 2009	111 %	109 %
Génération 2010	114 %	121 %
Génération 2011	-	129 %

Source : Ville de Quéven | Traitements statistiques : AudéLor, septembre 2021

Les données disponibles ne permettent pas de modéliser les évolutions sur des périodes anciennes, mais sur les générations 2007 à 2011 cette tendance apparaît nettement.

Évolution des effectifs des générations 2006 à 2012 au cours de leur scolarité du 1^{er} degré



Source : Ville de Quéven
Traitements statistiques et graphiques : AudéLor, septembre 2021

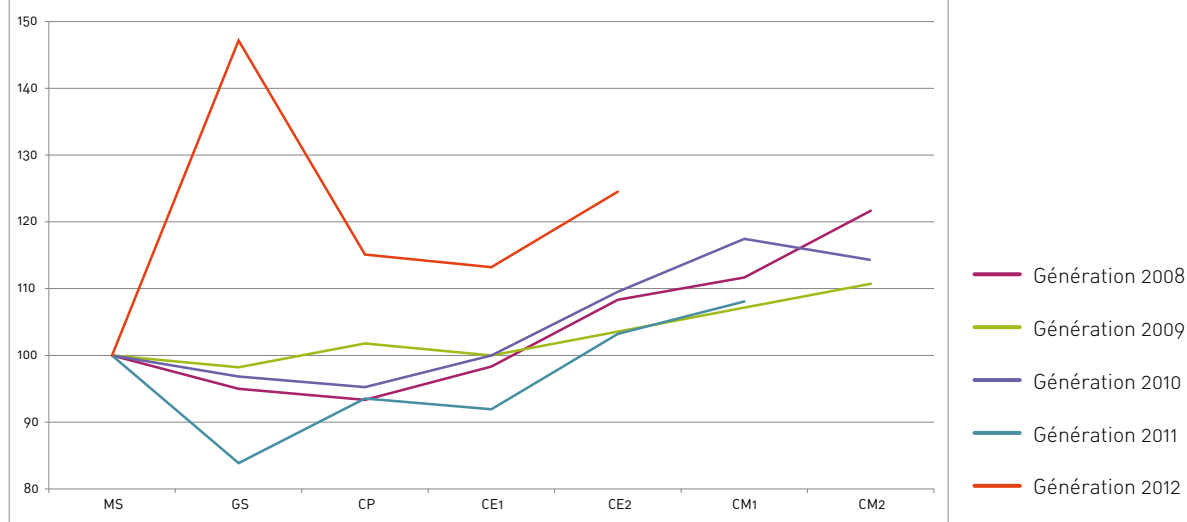
Les taux apparents de passage d'une classe à l'autre retenus pour les établissements publics de Quéven, en prenant en base 100 l'année de moyenne section, sont :

	Évolution
MS	100
GS	104,2
CP	99,8
CE1	100,7
CE2	109,8
CM1	111,1
CM2	115,6

Taux apparents de passage de classe en classe du 1^{er} degré (base 100 en moyenne section)

Source : Ville de Quéven
Traitements statistiques : AudéLor, septembre 2021

Évolution des effectifs des générations 2008 à 2012 au cours de leur scolarité du 1^{er} degré (base 100 en moyenne section)



Source : Ville de Quéven
Traitements statistiques et graphiques : AudéLor, septembre 2021



3 DES PERSPECTIVES D'ACCÉLÉRATION DU RYTHME DE CONSTRUCTION

1 DAVANTAGE DE CONSTRUCTIONS, PLUS PRÈS DE JOLIOT-CURIE/JEAN JAURÈS

La commune de Quéven a construit 49 logements de 2010 à 2019, soit 49 logements par an en moyenne dont 35 sur le secteur Anatole France, 11 sur le secteur Joliot-Curie/Jean Jaurès et 3 sur Kerdual.

Cette moyenne masque des disparités importantes d'une année sur l'autre, avec des pics à 120 et 87 logements en 2016 et 2017, ou encore 199 en 2018. Sur ces trois années, le secteur de la commune couvert par l'école Anatole France est celui qui a bénéficié le plus de cette production de logements, principalement orienté sur l'accueil de familles (T4 et T5).

Les prévisions pour les années 2021 à 2026 sont d'environ 430 logements, soit 72 par an principalement sur le secteur de Joliot-Curie/Jean Jaurès (47), plutôt orienté vers des T2-T3. Le secteur Anatole France reste davantage orienté vers les T4 et T5 (pour ceux qui sont connus).

Le différentiel de production entre la période à venir (72 par an) et la période passée (49 par an) est de 23 logements. Seul le différentiel, en moyenne annuelle, entre le rythme passé et à venir doit être pris en compte car le rythme passé est déjà inclus dans le taux apparent de passage.

Ce différentiel est nettement positif sur le secteur Joliot-Curie/Jean Jaurès (+36), tandis qu'il est négatif pour les secteurs Anatole France (-11) et Kerdual (-2).

La production de logements sur le centre de Quéven est orientée vers les T2 et T3. Mais c'est l'ensemble du parc de logements qui est à considérer : les emménagements ne se font pas exclusivement dans le parc neuf. Les logements neufs, en particulier les petits logements, sont autant d'opportunités pour libérer de grands logements sous-occupés sur la commune.



2 DES RATIOS DE PEUPEMENT QUI CONFIRMENT LES PROGRESSIONS D'EFFECTIFS AVEC L'ÂGE

L'analyse du fichier Détails Logements 2017 de l'Insee permet d'estimer les ratios de peuplement par logements et par tranche d'âge.

Pour 100 logements livrés, il y a environ 7 enfants de moins de 3 ans emménageant, soit près de 4 par année d'âge.

Ratio de peuplement d'enfant de moins de 3 ans par type de logement

Petite enfance (moins de 3 ans)		
Ratio	Sur le total de logements	Sur les résidences principales
Tout type	0,074862635	0,081022022
Hors T1	0,075390123	0,081640239
Maisons	0,077643001	0,083387239
Appartements	0,062119274	0,070463607
Locatif HLM	0,070807046	0,070807046

Source : Insee, Fichier Détail Logements | Traitements statistiques : AudéLor, mai 2021

Pour 100 logements livrés, il y a environ 4 enfants de 3 à 5 ans emménageant, soit un peu plus d'un par année d'âge.

Ratio de peuplement d'enfant de 3 à 5 ans par type de logement

Préélémentaire (3-5 ans)		
Ratio	Sur le total de logements	Sur les résidences principales
Tout type	0,038259643	0,044524406
Hors T1	0,038529224	0,044889921
Maisons	0,039088593	0,0451898
Appartements	0,035765059	0,043541524
Locatif HLM	0,079110716	0,084615914

Source : Insee, Fichier Détail Logements | Traitements statistiques : AudéLor, mai 2021

Pour 100 logements livrés, il y a environ 15 enfants de 6 à 10 ans emménageant, soit environ 3 par année d'âge.

Ratio de peuplement d'enfant de 6 à 10 ans par type de logement

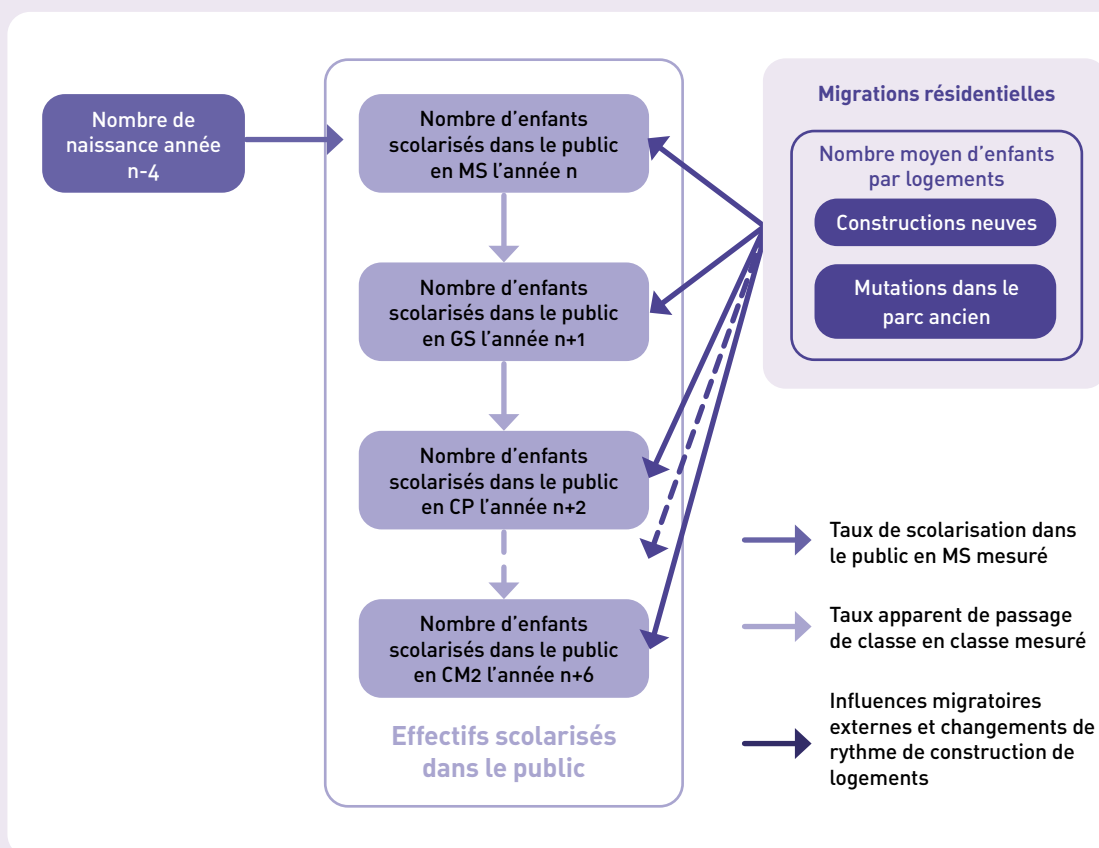
Élémentaire (6-10 ans)		
Ratio	Sur le total de logements	Sur les résidences principales
Tout type	0,146261942	0,174931944
Hors T1	0,147036622	0,1761017
Maisons	0,158107671	0,187795042
Appartements	0,077833144	0,09783952
Locatif HLM	0,153285415	0,173254281

Source : Insee, Fichier Détail Logements | Traitements statistiques : AudéLor, mai 2021

NOTE MÉTHODOLOGIQUE DES SCÉNARIOS PROSPECTIFS

Les scénarios prospectifs font appel à différentes variables et hypothèses :

- Le nombre de naissances constatées lors des dernières années.
- Le nombre d'élèves scolarisés dans le public à 4 ans.
- Le ratio d'enfants scolarisés dans le public nés l'année n-4 / nombre de naissances sur la commune l'année n-4.
- L'évolution des effectifs de chaque génération (année de naissance) au cours de la scolarité dans le premier degré, de la moyenne section au CM2, modélisé par le « taux apparent de passage ».
- Le nombre d'enfant (par tranche d'âge) par logement sur la commune.
- L'évolution du rythme de construction neuve.
- Les perspectives de constructions à venir.





4 LES SCÉNARIOS PROSPECTIFS

1 L'IMPACT DE L'ÉVOLUTION DES COHORTES PAR LE « TAP »

La première partie de la prospective consiste à faire évoluer les effectifs en repartant des naissances $n-4$, auxquels on applique les ratios d'inscription en moyenne section. Ensuite, on y applique progressivement les taux apparents de passage (TAP) pour faire évoluer les effectifs de chaque cohorte générationnelle.

Cette prospective peut être déclinée globalement pour la commune ou pour chacun des 3 secteurs de la commune.

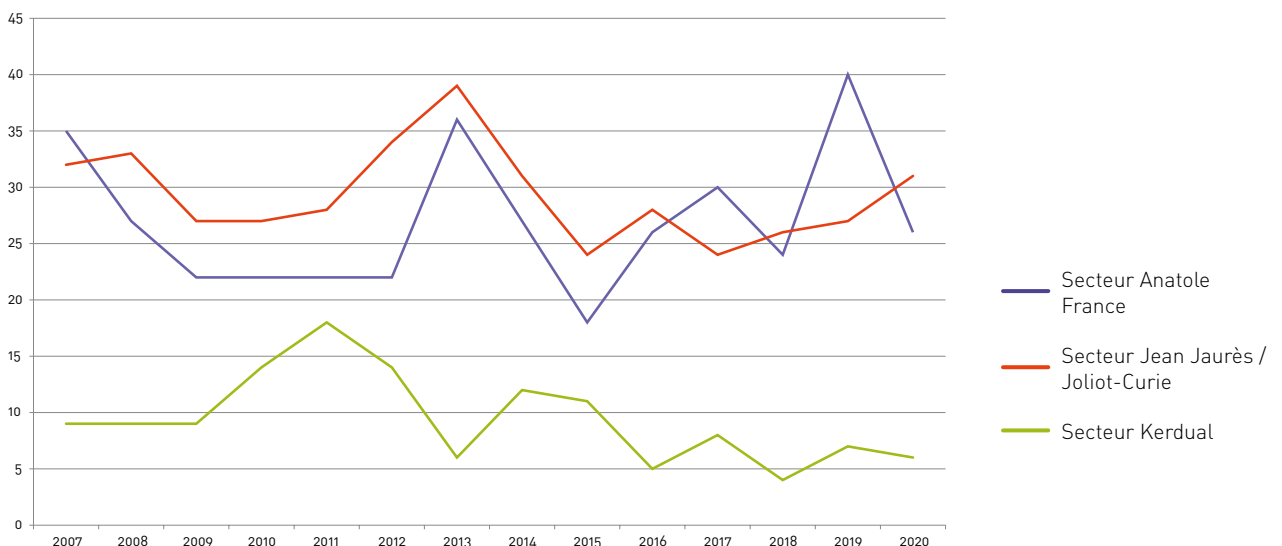
S'agissant des effectifs en maternelle, pour les années 2021 à 2024, le nombre de naissances en 2017, 2018, 2019 et 2020 sert de référence. Pour les années suivantes, c'est une projection du nombre de naissance qui est utilisée, en reprenant :

- H1 : une hypothèse moyenne (66 naissances par an) reprenant la tendance de long terme (2009-2017). Cette hypothèse est la plus favorable pour

Kerdual, secteur sur lequel le nombre de naissances diminue au fil du temps.

- H2 : une hypothèse basse (62 naissances par an) reprenant la tendance récente (2014-2020). Pour Anatole France, cette tendance est plus favorable que l'hypothèse moyenne basée sur la tendance de long terme.
- H3 : une hypothèse haute partant sur la poursuite de la reprise des deux dernières années (2019-2020) : 68 naissances par an. Dans cette hypothèse, la répartition géographique joue favorablement pour Anatole France (33 naissances par an), est dans la moyenne de long terme pour Joliot-Curie/Jean Jaurès (29), et joue défavorablement pour Kerdual (6).

Évolution du nombre de naissances sur la commune de Quéven par secteur



Source : Ville de Quéven
Traitements statistiques : AudéLor, septembre 2021

En prenant en compte les naissances de 2017 à 2020 et en les complétant des trois scénarios précédents, voici les effectifs de moyenne section qui peuvent être attendus :

Hypothèse 1 d'effectifs en moyenne section pour les années 2021 à 2029

Effectifs MS n+4	2021	2022	2023	2024	2025	2026	2027	2028	2029
Quéven (ensemble)	55	48	65	56	59	59	59	59	59
Secteur Anatole France	39	31	52	33	32	32	32	32	32
Secteur Jean Jaurès / Joliot-Curie	15	16	17	19	18	18	18	18	18
Secteur Kerdual	7	3	6	5	9	9	9	9	9

Traitements statistiques : AudéLor, septembre 2021

Hypothèse 2 d'effectifs en moyenne section pour les années 2021 à 2029

Effectifs MS n+4	2021	2022	2023	2024	2025	2026	2027	2028	2029
Quéven (ensemble)	55	48	65	56	55	55	55	55	55
Secteur Anatole France	39	31	52	33	35	35	35	35	35
Secteur Jean Jaurès / Joliot-Curie	15	16	17	19	17	17	17	17	17
Secteur Kerdual	7	3	6	5	6	6	6	6	6

Traitements statistiques : AudéLor, septembre 2021

Hypothèse 3 d'effectifs en moyenne section pour les années 2021 à 2029

Effectifs MS n+4	2021	2022	2023	2024	2025	2026	2027	2028	2029
Quéven (ensemble)	55	48	65	56	60	60	60	60	60
Secteur Anatole France	39	31	52	33	43	43	43	43	43
Secteur Jean Jaurès / Joliot-Curie	15	16	17	19	18	18	18	18	18
Secteur Kerdual	7	3	6	5	5	5	5	5	5

Traitements statistiques : AudéLor, septembre 2021



En appliquant les TAP moyens constatés d'une classe à l'autre, aux hypothèses moyenne, basse et haute on obtient les effectifs de chaque génération dans chaque

niveau et ainsi des effectifs prévisionnels par année pour les niveaux maternelles (hors petite-section (PS)) ou élémentaires.

Hypothèses moyenne, hausse et basse d'effectifs dans l'ensemble des écoles publiques du 1^{er} degré à Quéven pour les années 2020 à 2031

Effectifs de l'année	Maternelles (hors PS)			Élémentaire		
	Hyp. 1	Hyp. 2	Hyp. 3	Hyp. 1	Hyp. 2	Hyp. 3
2020	129	129	129	326	326	326
2021	130	130	130	336	336	336
2022	105	105	105	359	359	359
2023	115	115	115	356	356	356
2024	123	123	123	332	332	332
2025	117	113	118	353	353	353
2026	120	112	123	357	357	357
2027	120	112	123	336	332	337
2028	120	112	123	340	332	343
2029	120	112	123	357	345	363
2030				347	329	355
2031				351	328	362

Traitements statistiques : AudéLor, septembre 2021

Hypothèses moyenne, hausse et basse d'effectifs du groupe scolaire Anatole France pour les années 2020 à 2031

Effectifs de l'année	Maternelles (hors PS)			Élémentaire		
	Hyp. 1	Hyp. 2	Hyp. 3	Hyp. 1	Hyp. 2	Hyp. 3
2020	76	76	76	182	182	182
2021	78	78	78	189	189	189
2022	71	71	71	202	202	202
2023	84	84	84	215	215	215
2024	87	87	87	196	196	196
2025	67	70	77	233	233	233
2026	66	72	87	230	230	230
2027	66	72	87	224	227	235
2028	66	72	87	217	223	239
2029	66	72	87	223	233	257
2030				195	208	241
2031				193	211	255

Traitements statistiques : AudéLor, septembre 2021

Hypothèses moyenne, hausse et basse d'effectifs du groupe scolaire Joliot-Curie/Jean Jaurès pour les années 2020 à 2031

Effectifs de l'année	Maternelles (hors PS)			Élémentaire		
	Hyp. 1	Hyp. 2	Hyp. 3	Hyp. 1	Hyp. 2	Hyp. 3
2020	35	35	35	103	103	103
2021	37	37	37	99	99	99
2022	31	31	31	101	101	101
2023	33	33	33	98	98	98
2024	36	36	36	97	97	97
2025	38	37	38	97	97	97
2026	36	34	36	105	105	105
2027	36	34	36	100	98	99
2028	36	34	36	104	101	104
2029	36	34	36	106	103	106
2030				109	104	108
2031				107	100	106

Traitements statistiques : AudéLor, septembre 2021

Hypothèses moyenne, hausse et basse d'effectifs du groupe scolaire de Kerdual pour les années 2020 à 2031

Effectifs de l'année	Maternelles (hors PS)			Élémentaire		
	Hyp. 1	Hyp. 2	Hyp. 3	Hyp. 1	Hyp. 2	Hyp. 3
2020	18	18	18	41	41	41
2021	20	20	20	49	49	49
2022	10	10	10	56	56	56
2023	9	9	9	49	49	49
2024	11	11	11	47	47	47
2025	14	12	11	41	41	41
2026	18	13	11	43	43	43
2027	18	13	11	36	33	32
2028	18	13	11	37	31	30
2029	18	13	11	44	36	33
2030				48	36	32
2031				54	38	33

Traitements statistiques : AudéLor, septembre 2021

NB : la somme des effectifs de chaque groupe scolaire n'est pas égale à l'ensemble des effectifs calculé à l'échelle de l'ensemble de la commune.



2 DE +4 À +5 ÉLÈVES PAR AN GRÂCE AUX LOGEMENTS NEUFS LES PROGRESSIONS D'EFFECTIFS AVEC L'ÂGE

À ces hypothèses basées sur les naissances, il faut ajouter les apports d'effectifs engendrés par les constructions à la période de référence.

Les prévisions de productions de logements font apparaître un surplus annuel moyen de 23 logements par an par rapport à la période passée.

Ces 23 logements par an, compte tenu des ratios de peuplement par tranche d'âge des logements sur la commune (cf. partie 10), vont potentiellement apporter :

- 1 élève de plus par an pour les effectifs de maternelle ;
- 3 à 4 élèves par an pour les effectifs en élémentaire.



5 ANALYSE DES CAPACITÉS D'ACCUEIL

La capacité d'accueil théorique de l'ensemble des établissements publics est de 389 élèves, répartis entre :

	Nombre de salles de classe	Nombre de salles ou annexes mobilisables	Capacités théoriques des salles
A. France (Mat.)	4	2	150
A. France (Prim.)	9	5	350
Joliot-Curie (Mat.)	3	3	150
J. Jaurès (Prim.)	6	2	200
Kerdual (Mat.)	2	0	25
Kerdual (Prim.)	1	0	50
TOTAL	25	12	925

Source : Ville de Quéven

1 DES BESOINS D'OPTIMISATION DES SALLES À ANATOLE FRANCE

Les différentes hypothèses portent les effectifs d'Anatole France entre 66 et 87 pour les maternelles (hors petite section) et entre 193 et 255 pour les primaires. Ainsi, avec une capacité de 150 places en maternelle et 350 en primaire, le groupe scolaire Anatole France dispose de suffisamment de places pour faire face à la progression des effectifs.

La partie école maternelle, dans l'hypothèse d'effectifs la plus haute atteint 87% de la capacité actuelle sans les petites sections. En comptant des effectifs de petite section sur la base moyenne constatée ces quatre dernières années on dépasse 100% de taux d'occupation. Il serait donc néces-

saire de mobiliser des salles ou annexes disponibles. Cette mobilisation permet de repasser sous la barre des 100% (83% dans l'hypothèse d'effectifs la plus haute).

Pour la partie école primaire, l'hypothèse la plus haute porte les effectifs à 113% des capacités des salles actuellement utilisées. Il serait nécessaire de remobiliser une partie des moyens (salles et annexes disponibles). La remobilisation de ces disponibilités pourrait ramener le taux d'occupation des locaux à 73%.



2 UNE SOUS-OCCUPATION DE JOLIOT-CURIE, UNE BONNE ADAPTATION DE JEAN JAURÈS

S'agissant du groupe scolaire Joliot-Curie / Jean Jaurès, avec 34 à 36 enfants en maternelle et 100 à 107 enfants en primaire, les capacités d'accueil sont suffisantes. La partie Joliot-Curie (maternelle) est même en sous-occupation dans les trois hypothèses avec un taux d'occupation des équipements compris entre 24 et 48% sans

les petites sections et entre 39 et 77% en ajoutant un effectif moyen de 22 enfants en petite section et très petite section.

Sur l'école élémentaire Jean Jaurès, les différentes hypothèses portent le taux d'occupation entre 67 et 71%.

3 UNE ATTENTION À PORTER À L'ÉCOLE DE KERDUAL

Enfin, pour Kerdual avec 11 à 18 enfants scolarisés en maternelle (hors petite section) et 33 à 54 en élémentaire les capacités d'accueil pourraient suffire mais méritent une attention particulière.

Les capacités en maternelle seraient dépassées en comptant un effectif moyen de 12 élèves en petite section et très petite section. Mais cette moyenne d'effectifs constatés sur la période 2016-2020 correspond aux naissances 2013-2018. Le nombre de naissances sur la période la plus récente est en assez nette décroissance sur ce secteur de la commune. En envisageant une diminution des effectifs en petite section et très petite section proportionnelle (-22%) ces derniers porteraient le taux d'occupation à 108% des capacités de la classe de maternelle. Dans l'hypothèse basse on atteindrait malgré tout 92% de taux d'occupation.

De même, l'hypothèse haute d'effectifs en élémentaire dépasse la capacité des salles (108% d'occupation). Mais cette hypothèse haute est basée sur des perspectives de naissances très ambitieuses par rapport à la tendance récente sur ce secteur de la commune. Dans l'hypothèse basse le taux d'occupation est de 66%.

TABLEAU DE SYNTHÈSE DES CAPACITÉS D'ACCUEIL

	Nombre de salles de classe	Nombre de salles ou annexes mobilisables	Capacités théoriques maximales des salles	Hypothèse 1	Hypothèse 2	Hypothèse 3
A. France (Mat.)	4	2	150	Ok	Ok	Ok
A. France (Prim.)	9	5	350	Ok	Ok	Ok
Joliot-Curie (Mat.)	3	3	150	Sous-occupation	Sous-occupation	Sous-occupation
J. Jaurès (Prim.)	6	2	200	Ok	Ok	Ok
Kerdual (Mat.)	2	0	25	Vigilance	Vigilance	Vigilance
Kerdual (Prim.)	1	0	50	Sous capacité	Ok	Ok

AudÉLOR
DÉVELOPPEUR DE TERRITOIRE

12 avenue de la Perrière
56324 Lorient cedex
02 97 12 06 40

www.audelor.com



LICENCE OUVERTE
OPEN LICENCE

Pour télécharger
les communications
d'AudéLor : www.audelor.com

