



Agence d'Urbanisme,
de Développement Économique
et Technopole du Pays de Lorient

RAPPORT D'ACTIVITÉS

2016

Avant propos du Président

L'année 2016 a été riche en évènements de toute nature pour notre agence.

► Nous avons achevé avec succès les évolutions de nos structures partenaires ainsi que les modifications organisationnelles et comptables demandées par la Chambre Régionale de Comptes en 2013. Nous avons, notamment, procédé à l'intégration dans nos comptes des éléments financiers de la SA CREA qui sera dissoute en 2017.

► Nous avons procédé à une fusion-absorption avec l'association ADEPTS, ayant pour conséquence l'intégration dans notre actif d'un bâtiment de 1300 m² sur le parc de Soye pour y développer, notamment, un Fab-lab.

► Nous avons simplifié l'organisation de nos services en supprimant un niveau hiérarchique, en structurant l'agence en trois directions opérationnelles (Études Urbaines et Aménagement, Veille et Études Économiques, Appui aux Entreprises et à l'Innovation) et une direction fonctionnelle (finances, Ressources humaines et informatique), en rattachant le service de communication à la direction générale.

► Nous avons réalisé des travaux de rénovation au siège de notre agence

► pour améliorer les conditions de travail de nos collaborateurs qui étaient implantés dans d'autres lieux ou trop à l'étroit dans les espaces disponibles et qui manquaient de salles de réunion.

► pour améliorer l'accueil de nos partenaires de rang 1 dont l'objet premier est d'apporter des financements aux entreprises de notre territoire (SFLD, XSEA, Initiative Pays de Lorient, Bretagne Entreprendre). Vous pouvez désormais les rencontrer au rez-de-chaussée de l'agence

► pour améliorer l'accueil en général de tous ceux et toutes celles qui utilisent les services de l'agence : élus, entreprises, créateurs, techniciens, étudiants et citoyens. Par la création d'un hall et d'une grande salle de réunion, ils bénéficient désormais d'un accueil confortable, chaleureux et suffisamment vaste pour prendre connaissance des travaux exposés et réalisés par l'agence.

► Nous avons entamé de nouvelles relations avec nos territoires voisins pour commencer à donner un contour à l'espace économique, culturel et social que

représente la Bretagne Sud au sein du Grand Ouest. Un premier forum réunissant les agglomérations de Quimper, Lorient, Vannes, Concarneau, Quimperlé, Auray, ainsi que leurs agences respectives s'est tenu cette année 2016 à Lorient.

► Nous avons conforté notre réseau d'agences d'urbanisme en Bretagne en créant la Fédération des agences d'urbanisme et de développement de Bretagne dont nous assurerons la présidence en 2017 et 2018. La Fédération sera un véritable interlocuteur pour la Région Bretagne.

Voici donc en résumé les évolutions structurelles que nous avons réalisées en 2016 pour maintenir notre "outil agence" à un haut niveau de service.

Les sujets opérationnels n'ont pas manqué non plus, voici quelques extraits parmi les plus emblématiques de nos nombreux travaux :

Nos équipes ont accompagné les élus du syndicat mixte du SCoT à travers l'organisation de nombreuses commissions thématiques et de rencontres "terrain". Ces travaux ont permis d'établir une vision partagée de notre territoire, vision partagée qui a été le socle de l'accord pour arrêter le plan d'aménagement et de développement durable (PADD) première grande étape vers l'adoption de notre Schéma de Cohérence Territoriale en fin 2017 ou tout début 2018.

Les travaux réalisés dans le cadre de notre futur SCoT mettent en lumière la nécessité de développer une stratégie foncière qui devra être le support de la future politique foncière de l'agglomération de Lorient. Le travail de bien connaître le mode d'occupation des sols est déjà effectué en permanence par notre agence. Il s'agit de mesurer l'urbanisation, la place occupée par les espaces naturels, boisés, l'agriculture, l'économie, autant d'informations indispensable pour préparer et, plus tard, évaluer les documents d'urbanisme dont le Schéma de Cohérence Territoriale du Pays de Lorient ou encore un programme local de l'habitat, mais aussi et surtout pour déployer harmonieusement l'ensemble des politiques publiques sur le territoire.

Par ailleurs, notre agence s'était vu confier en octobre 2015 par l'État (sous-préfet et DIRECCTE) l'animation d'une démarche emploi compétences. Cette

action s'inscrit dans le cadre des travaux de la Commission Territoriale Emploi Formation (CTEF) du Pays de Lorient (État – Conseil Régional de Bretagne.) En 2016, AudéLor a animé cette démarche partenariale qui comprend un état des lieux, un diagnostic partagé et l'élaboration d'un plan d'action.

Notre agence a également organisé la 2^{ème} conférence annuelle sur la charte d'urbanisme commerciale deux ans après son l'approbation par le comité syndical (28 février 2014). Un bilan de l'évolution du commerce a été réalisé. Le travail s'est poursuivi tout au long de l'année dans le cadre du SCoT avec la préparation d'un Document d'Aménagement Artisanal et Commercial qui donnera à certaines de ses dispositions un caractère prescriptible et obligatoire. Par ailleurs, l'agence a préparé les avis du syndicat mixte du SCoT pour les projets commerciaux présentés en CDAC.

Enfin, comme vous le savez, depuis mai 2015, l'équipe du Développement Économique et de la Technopole est désormais au complet intégrée au sein d'AudéLor. Les 5 filières socle, piliers de l'action du territoire en matière d'innovation et de développement, sont maintenant animées par des chargés de mission, experts dans leur domaine et expérimentés. Pour mémoire, cette organisation a pour objectifs principaux de :

- ▶ Connaître les entreprises et les acteurs de chaque filière.
- ▶ Maîtriser les enjeux propres (techniques, marché, réglementations...) de chaque filière.
- ▶ Définir la stratégie adaptée et réactive pour leur développement.
- ▶ Animer les filières pour permettre des rencontres fructueuses.

Cette organisation se veut être au plus proche des acteurs

- ▶ Aller à la rencontre des porteurs de projets (visite d'entreprises, accueil des porteurs de projet et apports de conseils).
- ▶ Qualifier les projets et proposer les solutions d'ingénierie de projet et financière
- ▶ Suivre au plus près les projets d'implantations industrielles d'envergure.
- ▶ Assurer l'interface entre les porteurs de projet

et les professionnels de l'immobilier ainsi que les propriétaires de foncier d'activités pour accélérer et optimiser les implantations.

- ▶ Accueillir de jeunes entreprises ou de futurs entrepreneurs en pépinière et dans les deux hôtels d'entreprise sur le Parc Technologique de Soye.

En 2016, plus de 800 contacts ont donné lieu au suivi et à l'accompagnement de plus de 100 projets d'entreprises.

Enfin, une mention particulière pour le marketing territorial. C'est avant tout une action collective, concertée et coordonnée d'un territoire, pour le promouvoir auprès des publics visés dans un environnement concurrentiel. Il s'agit de définir et de mettre en œuvre une offre de service différenciante et attractive comparative-ment à ces concurrents. Un portrait de territoire a ainsi été dessiné courant 2016. Trois publics ont été interrogés pour étudier leurs perceptions subjectives (ressenti, notion mentale du territoire) et objectives (à orientation économique et étude de critères de localisation d'implantation d'activité par filière) : des étudiants lorientais, des chefs d'entreprises du territoire et des chefs d'entreprises de secteurs innovants de Paris, Nantes et Rennes. Certains résultats bousculent les idées reçues, je vous engage donc à prendre connaissance de ces travaux.

Pour notre agence, que ce soit en matière d'aménagement ou d'économie, l'année 2016 a vu la mise en place ou le lancement de missions clés et d'études structurantes pour le développement du territoire. Notre développement et nos actions, vous l'avez compris, sont centrés, toutes compétences confondues, sur l'innovation et le développement durable, axes cardinaux de notre développement territorial.

Je vous souhaite une bonne lecture

Norbert Métairie
Maire de Lorient
Président de Lorient Agglomération
Président d'AudéLor

A

Connaître

1 Connaître P 11
pour anticiper

2 Connaître P 29
et comprendre avant agir

B

Aménager

1 Aménager P 35
par la cohérence
territoriale

2 Aménager P 41
en préparant les espaces
économiques de demain

C

Développer le territoire

- 1** Développer P 47
par l'animation
- 2** Développer P 55
par l'innovation
- 3** Développer P 61
par la création
d'entreprise
- 4** Développer P 65
par l'hébergement
- 5** Développer P 69
par l'attractivité

AUDÉLOR

UNE AGENCE D'URBANISME, DE DÉVELOPPEMENT ÉCONOMIQUE, UNE TECHNOPOLE

▶ UNE AGENCE D'URBANISME

AudéLor est un organisme d'études et de conseils auprès de ses membres. Elle réalise des missions d'intérêt général parmi lesquelles la planification spatiale à travers le SCoT du Pays de Lorient, des observations ou des études stratégiques.

Comprendre avant d'agir, connaître pour anticiper, participer à l'évaluation de politiques publiques, aménager le territoire de demain, les objectifs d'AudéLor répondent à une même ambition : proposer les pistes d'un développement durable respectueux des caractéristiques locales.

Études urbaines et aménagement, veille et études économiques : deux directions constituent l'agence d'urbanisme.

AudéLor observe, analyse, enquête, cartographie, anime, projette.

- ▶ Naval - EMR,
- ▶ AgroMer, AgroTerre,
- ▶ Éco-activités – énergies

Le but est d'accompagner leurs projets en matière d'innovation tout en s'appuyant sur les « métiers » du développement économique.

▶ AUDÉLOR INTERVIENT À DIFFÉRENTES ÉCHELLES DE TERRITOIRE

Pour les communes. À travers des missions de conseils en amont des décisions (stratégie sur l'accueil d'activités économiques, le commerce, l'espace portuaire...).

Pour le pays, le SCoT, le territoire de Lorient Agglomération. C'est le périmètre privilégié des analyses et des observatoires qu'elle conduit.

Pour la Bretagne Sud. De Vannes à Quimper, dans une région où figurent deux métropoles, Brest et Rennes, un territoire pertinent se dessine. Il donne lieu à des diagnostics partagés, à des rencontres avec l'envie de travailler ensemble.

Pour la Bretagne. Forte de son partenariat avec la Région Bretagne et du réseau des agences de développement et d'urbanisme bretonnes, AudéLor participe à des analyses à l'échelle régionale.

À l'échelle nationale. AudéLor est intégrée dans des réseaux nationaux d'experts. Elle peut conduire des études en coordination avec d'autres agences dans le cadre notamment de la Fédération Nationale des Agences d'Urbanisme (FNAU).

▶ UNE AGENCE DE DÉVELOPPEMENT ÉCONOMIQUE

Les axes clés de son action sont tournés vers les besoins concrets des acteurs économiques :

- ▶ Sécuriser le parcours du porteur de projet
- ▶ Conseiller et orienter
- ▶ Faciliter les démarches
- ▶ Mutualiser.
- ▶ Connaître les financements et les organismes.
- ▶ Qualifier les projets.
- ▶ Assurer l'ingénierie de projet et financière.
- ▶ Accompagner l'innovation.
- ▶ Animer les filières.

▶ UNE TECHNOPOLE

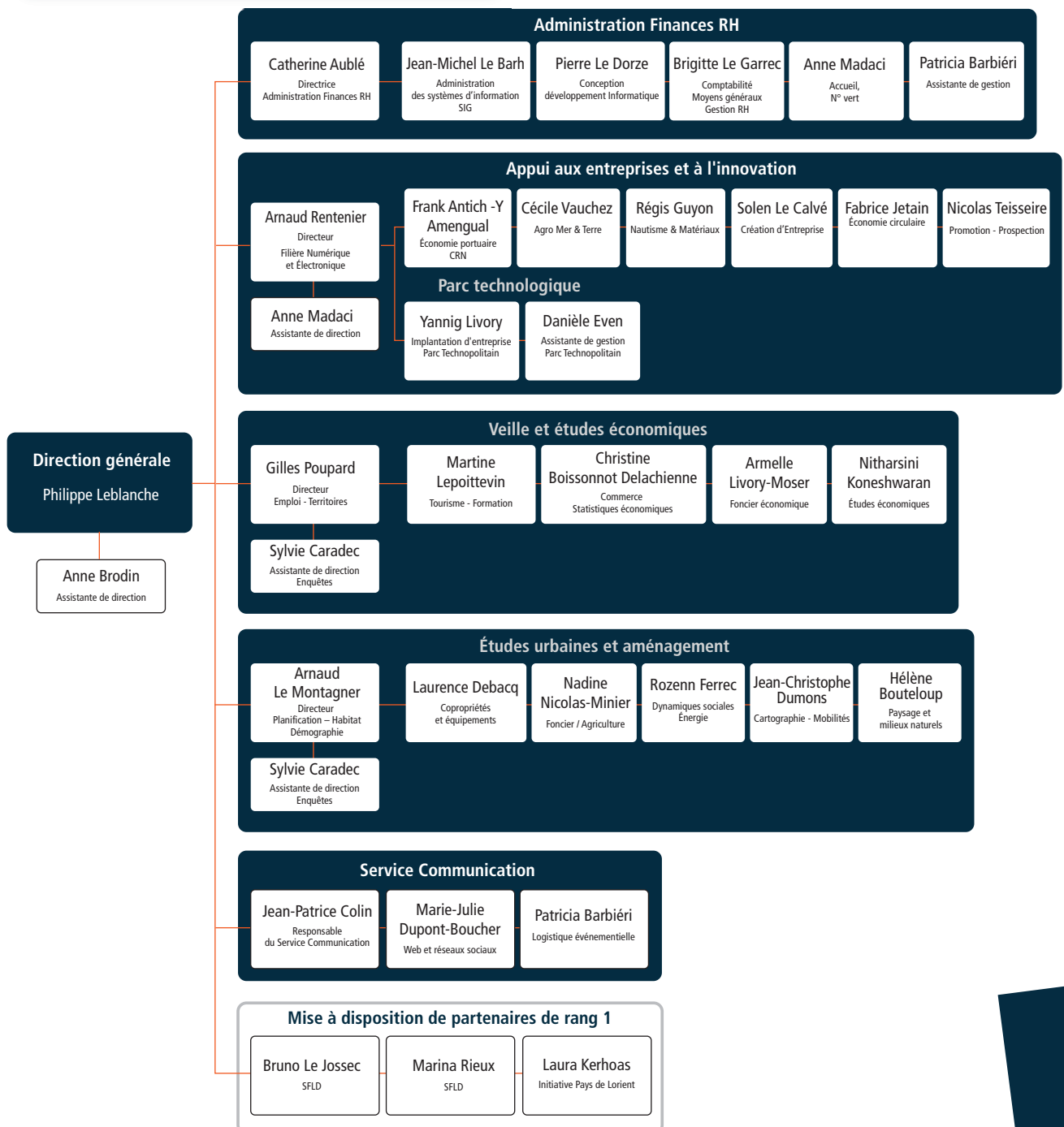
Lorient Technopole est organisée pour adresser les entreprises des cinq grandes filières présentes sur le territoire :

- ▶ Matériaux - Nautisme,
- ▶ TIC-électronique,

L'équipe en 2016

Frank ANTICH Y AMENGUAL, Catherine AUBLE, Patricia BARBIERI, Reynald BAVAY, Christine BOISSONNOT-DE-LACHIEUNE, Hélène BOUTELOUP, Anne BRODIN, Sylvie CARADEC, Jean-Patrice COLIN, Laurence DEBACQ, Jean-Christophe DUMONS, Marie-Julie DUPONT-BOUCHER, Danièle EVEN, Rozenn FERREC, Emmanuelle GRIGNY, Régis GUYON, Jean-Michel LE BARH, Christian LE CAGNEC, Solen LE CALVE, Brigitte LE GARREC, Bruno LE JOSSEC, Arnaud LE MONTAGNER, Philippe LEBLANCHE, Martine LEPOITTEVIN, Armelle LIVORY-MOSER, Yannig LIVORY, Anne MADACI, Nadine NICOLAS-MINIER, Gilles POUPARD, Arnaud RENTENIER, Marina RIEUX, Nicolas TEISSEIRE, Cécile VAUCHEZ.

L'organigramme 2017



UNE AGENCE EN RÉSEAUX

LA FNAU

La Fédération Nationale des Agences d'Urbanisme

La FNAU, présidée par Jean Rottner, président de l'agence d'urbanisme de la région mulhousienne regroupe 52 organismes (un réseau de plus de 1600 salariés), est un espace privilégié d'échanges de pratiques professionnelles.

AudéLor participe activement aux clubs thématiques (habitat, environnement, économie, urbanisme commercial, communication...) et anime deux d'entre eux : territoires maritimes, économie. La FNAU publie régulièrement des dossiers, rapports et analyses.

La Fédération des agences d'urbanisme et de développement de Bretagne

Présidée par Norbert Métairie, Président de Lorient Agglomération, président d'AudéLor, elle regroupe Quimper Cornouaille Développement, l'ADEUPa (Brest), AudéLor, Audiar (Rennes) et Côtes-d'Armor Développement. Cette nouvelle structuration doit permettre de répondre de manière coordonnée aux sollicitations régionales, la Fédération des agences de Bretagne devant se doter à court terme d'un outil commun d'observation et d'analyse des territoires de la région.

LE RÉSEAU BRETON DE L'INNOVATION

La Bretagne de l'Innovation est une réalité multiple d'acteurs complémentaires dans laquelle s'inscrit Lorient Technopole :

L'Association des 7 Technopoles Bretonnes

www.bretagne-innovation.tm.fr

Depuis octobre 2014, les technopoles de Bretagne sont fédérées en association pour apporter leurs compétences et expertises sur l'accompagnement de l'Innovation à l'ensemble de la Région Bretagne. Les 7TB ont donc, via une mission d'intérêt général, un rayonnement sur l'ensemble du territoire breton pour faciliter le développement par l'innovation. Les 7TB portent le dispositif Emergys, l'incubateur régional des entreprises innovantes.

Bretagne Développement innovation www.bdi.fr

BDI a pour mission de travailler avec les acteurs des filières économiques bretonnes pour collectivement élaborer des stratégies communes visant à renforcer ces filières via le développement par l'innovation.

Pôles de compétitivité

Les pôles de compétitivité ont été créés en 2004 pour faciliter l'émergence de projets innovants et ambitieux

entre des grands groupes, des PME et des organismes de recherche. La Bretagne compte 4 pôles de compétitivité créés sur la Région et 2 pôles à l'extension territoriale récente (cf. ci-après). Leur mission est de favoriser et d'accompagner les projets de recherche collaboratifs.

Pôles sectoriels

En complément de ces acteurs, la Bretagne compte plusieurs pôles sectoriels qui ont pour mission spécifique en coordination avec BDI de structurer certaines filières et de proposer des thématiques d'actions ciblées : MEITO, www.meito.com - ID2Santé, www.id2sante.fr - Bretagne Pole Naval, www.bretagnepolenaval.org - CapBiotek, www.capbiotek.fr.

DES PARTENARIATS PRIVILÉGIÉS AVEC LES PÔLES DE COMPÉTITIVITÉ

Pôle Mer Bretagne Atlantique,

www.pole-mer-bretagneatlantique.com

Basé à Brest, le pôle accompagne les innovations autour des métiers de la mer sur la Région Bretagne et les Pays de la Loire.

Valorial, www.pole-valorial.fr

C'est le pôle dédié à l'alimentation de demain : nouveaux ingrédients, nutrition animale et humaine, procédés innovants...

id4Car, www.id4car.org

Pôle Breton dédié aux véhicules innovants et à la mobilité durable.

Images&Réseaux,

www.images-et-reseaux.com

Pôle à vocation mondiale, I&R accompagne les projets innovants au coeur des enjeux numériques actuels : internet des objets, outils collaboratifs, réalité augmentée, big data...

EMC2, www.pole-emc2.fr

Basé à Nantes et déployé en Bretagne et Pays de Loire, ce pôle a pour vocation de favoriser le développement de nouvelles technologies de production pour l'aéronautique, le transport terrestre, l'énergie, le nautisme et les biens d'équipements industriels.

Atlanpôle Biothérapies,

www.atlanpolebiotherapies.com

C'est le pôle breton et ligérien des innovations pour les biomédicaments. En Bretagne, ce pôle associe ses actions en Bretagne à ID2Santé.

LA GOUVERNANCE DE L'AGENCE

LE CONSEIL D'ADMINISTRATION 2016

Membres de droit

L'État, représenté par :

Jean-Francis Treffel, sous-préfet de Lorient

Le Directeur Départemental des Territoires et de la Mer (DDTM), représenté par Ludovic Devernay, délégué territorial

Le Ministère de la Défense (Marine Nationale), représenté par le capitaine de Vaisseau François Rebour

La Communauté d'Agglomération du Pays de Lorient,

représentée par son Président, Norbert Métairie et onze conseillers communautaires :

François Aubertin, conseiller communautaire, maire de Guidel

Jean-Michel Bonhomme, vice-président de Lorient Agglomération, maire de Riantec

Marie-Christine Detraz, vice-présidente de Lorient Agglomération, conseillère municipale de Lorient

Gisèle Guilbart, membre du Bureau de Lorient Agglomération, maire de Quistinic

Joël Izar, conseiller communautaire, conseiller municipal de Lanester

Olivier Le Lamer, vice-président de Lorient Agglomération, adjoint au maire de Lorient

Nathalie Le Magueresse, vice-présidente de Lorient Agglomération, maire de Locmiquélic

Jean-Louis Le Masle, conseiller communautaire, maire d'Inguiniel

Ronan Loas, conseiller communautaire, maire de Ploemeur

Jean-Paul Solaro, conseiller communautaire, adjoint au maire de Lorient

Thérèse Thiery, vice-présidente de Lorient Agglomération, maire de Lanester

La Région Bretagne, représentée par Gaël Le Saout, vice-présidente de la commission Aménagement

Le Département du Morbihan, représenté par son président François Goulard

La Commune de Lorient, représentée par Tristan Douard, adjoint au maire

La Chambre de Commerce et d'Industrie du Morbihan, représentée par son président Jean-François Le Tallec et David Cabedoce, président de la délégation de Lorient

La Chambre de Métiers et de l'Artisanat du Morbihan, représentée par Marie-Pierre Audren, présidente de la délégation de Lorient
La Chambre d'Agriculture du Morbihan, représentée par Jean-Marc Le Clanche, président du Comité Régional de Développement Agricole (CRDA)

Le Syndicat mixte pour le schéma de cohérence territoriale, représenté par Patricia Kerjouan, maire de Languidic
L'Université de Bretagne Sud, représentée par son président Jean Peeters et Pascal Berruet, vice-président relations socio-économiques et industrielles

Membres actifs

La commune de Gestel, représentée par Michel Dagorne, maire

La commune d'Inzinzac-Lochrist, représentée par Florence Devernay, adjointe au maire

La commune de Port-Louis, représentée par Daniel Martin, maire

Membres associés

L'Association ERELE, Territoire Gagnant, représentée par son président, Jean-René Dufief et Bertrand Hesnard, vice-président

LE COMITÉ D'ORIENTATION STRATÉGIQUE ET DE PILOTAGE (COSPI)

Norbert Métairie, président d'AudéLor, co-président du COSPI

Jean-René Dufief, président de l'association ERELE, Territoire Gagnant, co-président du COSPI

Jean-Francis Treffel, sous-préfet de Lorient (représenté en cas d'absence par Ludovic Devernay, délégué territorial de la DDTM)

4 Administrateurs de l'association ERELE, Territoire Gagnant, Bertrand Hesnard, président de l'association des entreprises de Kerpont

Philippe Rouault, président de l'association des entreprises Lorient la Base

Anthony Le Roux, président d'Initiative Pays de Lorient

Philippe Drian, président de COBATY Lorient

Suppléants :

Stéphane Le Teuff, président de la Fédération Française du Bâtiment-Morbihan

Florian Moureaud, président de Lorient Cap Commerce

David Cabedoce, président de la délégation lorientaise de la Chambre de Commerce et d'Industrie du Morbihan

Tristan Douard, adjoint au maire de Lorient

5 représentants de Lorient Agglomération

Ronan Loas, Conseiller communautaire, maire de Ploemeur, trésorier d'AudéLor

Jean-Michel Bonhomme, vice-président de Lorient Agglomération, maire de Riantec

Marie-Christine Detraz, vice-présidente de Lorient Agglomération, conseillère municipale de Lorient

Olivier Le Lamer, vice-président de Lorient Agglomération, adjoint au maire de Lorient

Thérèse Thiery, vice-présidente de Lorient Agglomération, maire de Lanester

Suppléants :

Nathalie Le Magueresse, vice-présidente de Lorient Agglomération, maire de Locmiquélic

Jean-Michel Jacques, conseiller communautaire délégué, maire de Brandérion

Pascal Berruet, vice-président relations socio-économiques et industrielles de l'Université de Bretagne Sud

Marie-Pierre Audren, présidente de la délégation lorientaise de la Chambre de Métiers et de l'Artisanat du Morbihan



Connaître

L'observation se situe au cœur des missions d'AudéLor. L'objectif des collaborateurs d'AudéLor est de donner du sens aux informations, statistiques notamment, dont ils disposent pour aider à comprendre, à appréhender une réalité complexe, à préparer la décision, à évaluer les politiques.

Pour cela, l'agence collecte des données, enquête sur le terrain, va à la rencontre des habitants, des touristes, des entreprises, des professionnels et partage ses analyses.



A

1 Connaître

pour anticiper

L'OCCUPATION DES SOLS LES QUESTIONS FONCIÈRES

La bonne connaissance du mode d'occupation des sols est un travail indispensable qu'effectue en permanence l'agence. Il s'agit de mesurer l'urbanisation, la place occupée par les espaces naturels, boisés, l'agriculture, autant d'informations précieuses pour préparer et, plus tard, évaluer les documents d'urbanisme dont le Schéma de Cohérence Territoriale du Pays de Lorient ou encore un Programme Local de l'Habitat.

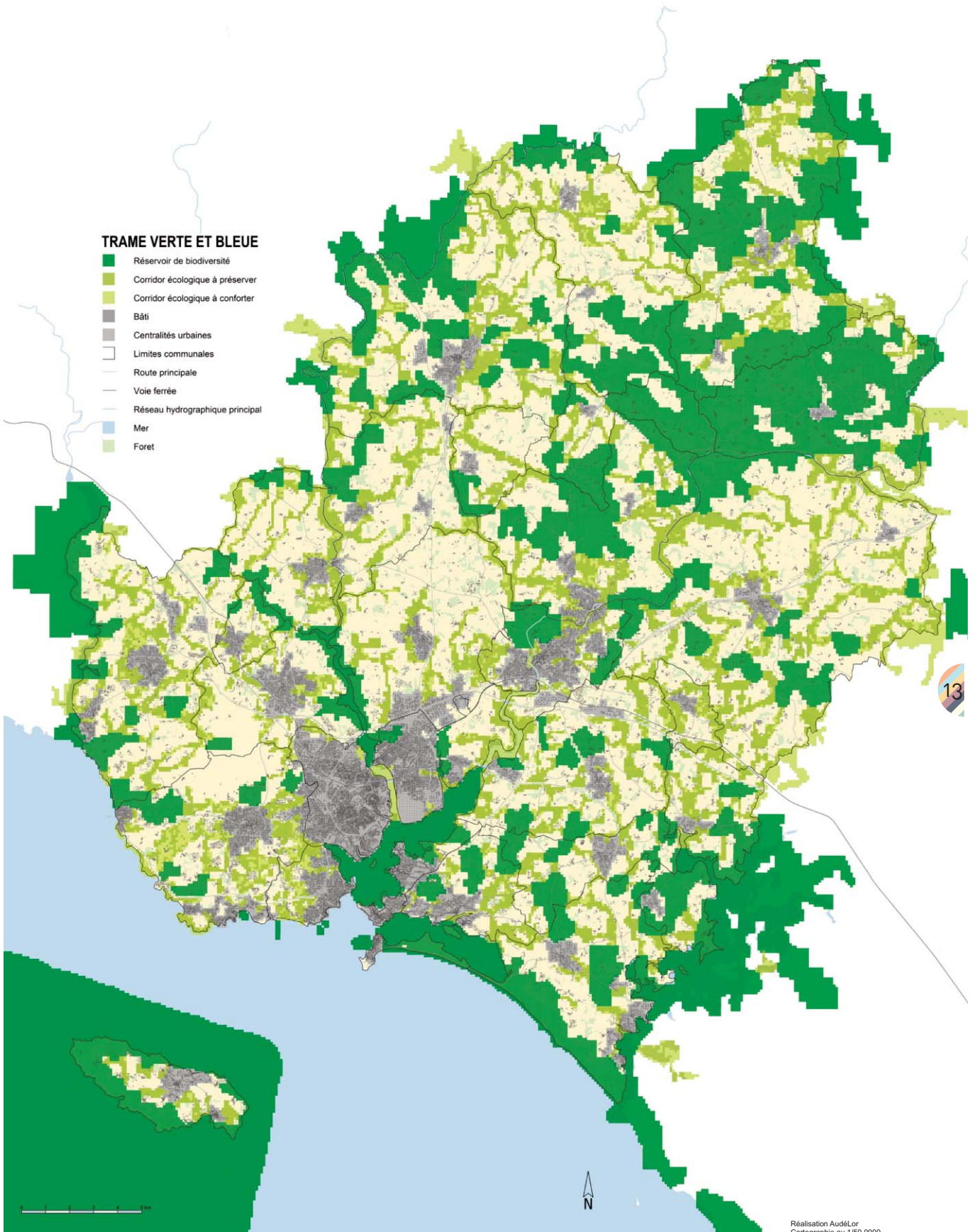
En 2016, L'agence a bénéficié de la livraison au Syndicat mixte pour le SCoT du Pays de Lorient d'un référentiel d'occupation du sol (OCS 56). Il contient des informations sur la couverture et les usages du sol permettant d'offrir de multiples utilisations à des échelles allant jusqu'au niveau infra-communal. Ainsi il permettra de qualifier la nature des terrains artificialisés dans le cadre des travaux sur la consommation d'espace et de l'évolution de la tâche urbaine. L'OCS a été exploité en 2016 pour identifier, à l'échelle du Pays de Lorient, les réservoirs de biodiversité et les corridors écologiques constituant la trame verte et bleue à partir des données sur la nature de l'occupation des sols et les caractéristiques des espaces naturels.



La mise à jour de l'évolution de la tâche urbaine et des consommations foncières sera réalisée. La mise à disposition par la DGFIP des données DVF (demande de valeurs foncières) va permettre de mieux apprécier la valeur du foncier échangé sur le territoire, qu'il s'agisse du marché agricole, de l'habitat ou des activités.

TRAME VERTE ET BLEUE

- Réservoir de biodiversité
- Corridor écologique à préserver
- Corridor écologique à conforter
- Bâti
- Centralités urbaines
- Limites communales
- Route principale
- Voie ferrée
- Réseau hydrographique principal
- Mer
- Forêt



FONCIER ÉCONOMIQUE LOCAUX D'ACTIVITÉS

Observatoire des zones d'activité

Depuis 2003 l'agence mène une observation régulière des zones d'activités pour identifier les besoins et faciliter la réponse aux projets des entreprises. Fin 2016, 26 fiches détaillent l'occupation précise et actualisée des zones du pays de Lorient. Sont présentés l'occupation des parcelles, la disponibilité foncière, les types d'activités, le nombre d'emplois...

En 2016, trois nouvelles fiches ont été actualisées : ZA de Languidic (fiches 13 et 14), Lorient Nord (fiche n°8) et Kerpont (fiche n°85). Un poster des sites d'activités du Pays de Lorient a également été réalisé.

Observatoire des bureaux n°6

Cette publication est destinée à connaître le volume des transactions de bureaux sur l'année 2015, l'offre disponible fin mars 2016, et les projets en cours. Elle permet aussi de connaître le niveau de tension du marché et celui des prix. Le diagnostic est réalisé par l'agence en partenariat avec l'Immobilière d'Entreprises et Blot Entreprises. Il est validé et enrichi par le groupe de travail observatoire et basé sur des statistiques, des relevés de terrain et des interviews.



Un travail particulier sera réalisé sur les projets de bureaux autour des quartiers gare dans des territoires comparables à celui du pays de Lorient.

Les sites d'activités du Pays de Lorient

Les chiffres clés



1400 ha



2300 établissements



28 500 emplois*

janvier 2016



■ Site d'activité communal ou privé
■ Site d'activité d'intérêt communautaire (Lorient Agglomération)
■ Site d'activité d'intérêt communautaire (Communauté de communes de Brest, Belleme, Océan)



La carte interactive et les fiches par site sur www.audelor.com



Les sites d'activités

- | | | | | | |
|---|--|---|--|--|---|
| 1 Guidel et Gestel
ZI de la Garderie, ZI et ZC des 5 Chemins, ZA de Pen Méné, Centre d'Activités d'Anvor | 8 Lanester, Caudan
Parc d'activités de Keypont | 16 Ploemeur Nord
Parc de Sivy, le Dielt, Sallit Mathurin | 24 Languidic
ZA de Baudry | 32 Groix
ZA de Gropp | 40 Ploemeur
ZA de Kerganitic |
| 2 Quéven
ZI / ZA du Mourillon, ZA Bag Runio, ZA de Bienvenue | 9 Lorient
Port de Commerce, Estacade | 17 Larmor-Plage
ZA de Kerhoas | 25 Lanester
ZA de Robu | 33 Cléguer
ZA de l'Enfer, ZA de Kerchopine | 41 Ploay
ZA de Nostang, ZA de Rostrevel |
| 3 Hennebont sud
ZA de Kerandré, ZA du Ty Mor, ZAC du Parc | 7 Lorient
Quartier Portuaire de Kermoran | 18 Pont Scorff
ZA du Ninijs | 26 Brandérion, Nostang
Parc d'activités de la gare, Parc d'activités de Kermarhan, ZA de Locman | 34 Kervignac
Carrefour industriel du Parc, ZA du Braigo | 42 Bubry, Quistinic, Inguiniel
ZA de Kervelec, PK de Kergnial, ZA de Prad Pont |
| 4 Ploemeur sud
ZA de Kerduad, ZA de la Vraie Croix, ZA de Kerludan, ZA de Ty Nihal | 6 Lorient Nord | 19 Pont Scorff
Parc commercial de Kerjean, ZA du Bas Pont Scorff | 27 Locmiquélic, Riantec
ZA de Kerens, ZA de Villemorion, Kersabiec, Belleveur du Loch | 35 Kervignac
Kermassonette, Kermaria, Kermou | 43 Inzinzac-Lochrist
ZA de Pen er Prat, ZI des Forges |
| | 5 Hennebont Est
La Gardeloupe, Centre artisanal de Quimpero | 10 Larmor-Plage
ZA de Lanveac, la Poterie | 28 Merlevenez
ZA des Egardiers, ZA de Belleveur | 36 Kervignac
Kermassonette, Kermaria, Kermou | 44 Lanester
Lani Gazec |

AUDELOR
Développement de Territoires
Une production de l'Agence d'Urbanisme, de Développement Economique et Technologique du Pays de Lorient

LE DÉVELOPPEMENT ÉCONOMIQUE LE TOURISME

Le suivi de la conjoncture économique

Ce suivi consiste en une collecte et un traitement des données à l'échelle du Pays de Lorient sur l'emploi, les embauches, le chiffre d'affaire, le chômage, les nuitées dans les hôtels... Il est complété par une revue de presse économique. Les notes de conjoncture économique ont été publiées en 2016 dans les Barographes 25 et 26.



Observatoire du tourisme

Dans le cadre du Schéma de Développement touristique, Lorient Agglomération a confié à AudÉLor la mise en œuvre d'un observatoire du tourisme. Validée par le groupe technique partenarial (Lorient Agglomération, Lorient Bretagne Sud Tourisme, Sellor), la publication est parue en juin 2016 (communication 83 "Le développement touristique dans le Pays de Lorient - bilan 2015"). Outre les indicateurs classiques, elle comprend des informations sur la fréquentation du Palais des Congrès et du Parc des Expositions ainsi que les résultats d'une étude du Comité Départemental du Tourisme en partenariat avec Orange Flux Vision sur les flux touristiques et la fréquentation du FIL.



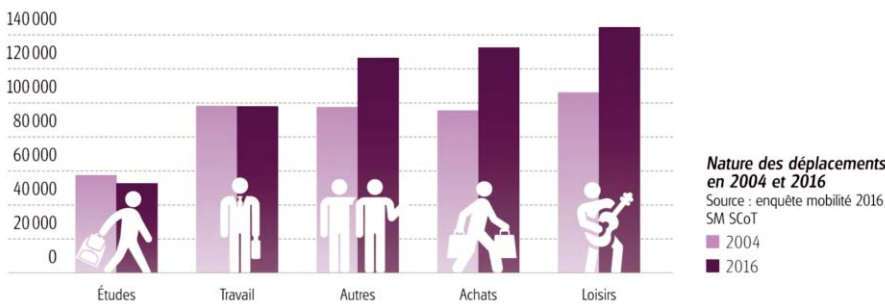
Une version réactualisée du «Pays de Lorient en chiffres» sera éditée. Population, économie, formation, infrastructures, culture, tourisme, environnement, contacts utiles...

Cette brochure jusqu'alors imprimée en format «pocket» est destinée aux personnes en recherche d'informations sur le Pays de Lorient. Un nouveau document sera imprimé sous un format renouvelé et une version numérique est en préparation.

LES DÉPLACEMENTS

Un observatoire des déplacements permet de disposer de l'essentiel des indicateurs propres à suivre la mise en œuvre du Plan de Déplacements Urbains (PDU).

En 2016, AudÉlor a piloté pour le compte du Syndicat mixte pour le SCoT du Pays de Lorient une enquête mobilité. Réalisée entre avril et mai 2016, l'enquête mobilité a pour objectif d'apporter un éclairage sur la mobilité quotidienne des habitants du Pays de Lorient. Pour cela 4000 personnes tirées au sort ont été interrogées par téléphone selon une méthode dite standard. Cette méthode permet de comparer les résultats avec ceux de l'enquête réalisée en 2004 sur le Pays de Lorient et ceux d'enquêtes réalisées sur d'autres territoires. 900 000 déplacements tous modes et tous motifs confondus sont effectués chaque jour entre le lundi et le vendredi par les habitants du Pays de Lorient, ce qui correspond à une hausse de 18 % par rapport à 2004, année pour laquelle on comptait 760 000 déplacements. Cela représente une mobilité quotidienne moyenne par personne de 4,4 déplacements en 2016 contre 4 déplacements en 2004.



Les premiers résultats ont été présentés aux élus du Syndicat mixte pour le SCoT puis publiés dans le Barographe n°26.



PAYS DE LORIENT
Toujours plus de déplacements

« L'enquête Mobilité réalisée en 2016 permet des comparaisons avec celle de 2004 réalisée dans des conditions similaires. En 12 ans, on note une forte progression de l'ensemble des déplacements. Le volume des déplacements automobiles est en hausse même si ce mode perd un peu de terrain en proportion face à la mobilité douce. À savoir, un recul des transports collectifs, en partie dû à des travaux... »

Une hausse de 18% en 12 ans

900 000 déplacements tous modes et tous motifs confondus ont été effectués chaque jour du lundi au vendredi par les habitants du Pays de Lorient. Ce qui correspond à une hausse de 18 % par rapport à 2004, année pour laquelle on comptait 760 000 déplacements. À l'échelle individuelle, cela représente une mobilité quotidienne moyenne de 4,4 déplacements en 2016 contre 3,9 déplacements en 2004.

En 2016 la mobilité reste essentiellement locale et liée au domicile : 65 % des déplacements sont effectués au sein de la même commune et 83,3 % des déplacements impliquent le domicile.

Plus de 200 000 déplacements ont pour destination la commune de Lorient qui est donc le lieu de destination des déplacements. Sur ces déplacements, 229 000 ont également pour origine la commune de Lorient. La commune de Lorient est donc le lieu de destination des déplacements en 2016. Toutefois, elle n'est pas le lieu d'origine des déplacements en 2016. Elle est le lieu d'origine de 188 000 déplacements impliqués dans des communes voisines.

Les 29 500 déplacements sortants du Pays de Lorient (12,7 % du total) ont pour destination le reste du Massif Armorican. L'enquête a permis de constater que le reste du Massif Armorican est le premier territoire attractif de flux en Armorique avec plus de 2400 déplacements à destination.

Forte progression du déplacement loisir et achat

En 2016 un déplacement sur deux concerne un motif non contraint, c'est-à-dire lié à des loisirs ou des achats. Ce type de déplacements a fortement progressé depuis 2004. Parmi les déplacements pour des motifs contraints, les déplacements liés aux études passent de 17 700 à 13 500 entre 2004 et 2016. Cette baisse s'explique par la situation des effectifs scolaires qui reste inférieure au nombre de places. Les déplacements liés au travail restent stables. Les autres déplacements liés à l'accompagnement d'une personne, à des démarches ou à la santé sont en augmentation.

L'auto loin devant : marche et vélo progressent

En 2016, l'usage de l'automobile en tant que mode de transport principal pour les déplacements professionnels a diminué de 18 % par rapport à 2004. Le mode de déplacement automobile n'a cessé d'évoluer en passant de 435 000 à 510 000. Du fait de la forte baisse des déplacements pour motif contraint, le part de la voiture est passé de 7 % en 2004 à 10,3 % en 2016. Les modes actifs progressent fortement : 207 000 déplacements, soit 23,1 %, sont effectués à pied ou à vélo entre 2004 et 2016, pour l'ensemble des motifs de déplacements qu'ils soient contraints ou non.



Des données plus détaillées de l'enquête mobilité seront exploitées

L'HABITAT

Dès sa création, AudéLor a été chargée par Lorient Agglomération d'animer un observatoire de l'habitat. Depuis sa mise en œuvre en 2002 l'observatoire de l'habitat s'appuie sur un partenariat entre AudéLor et l'ADIL du Morbihan (agence départementale d'information sur le logement).

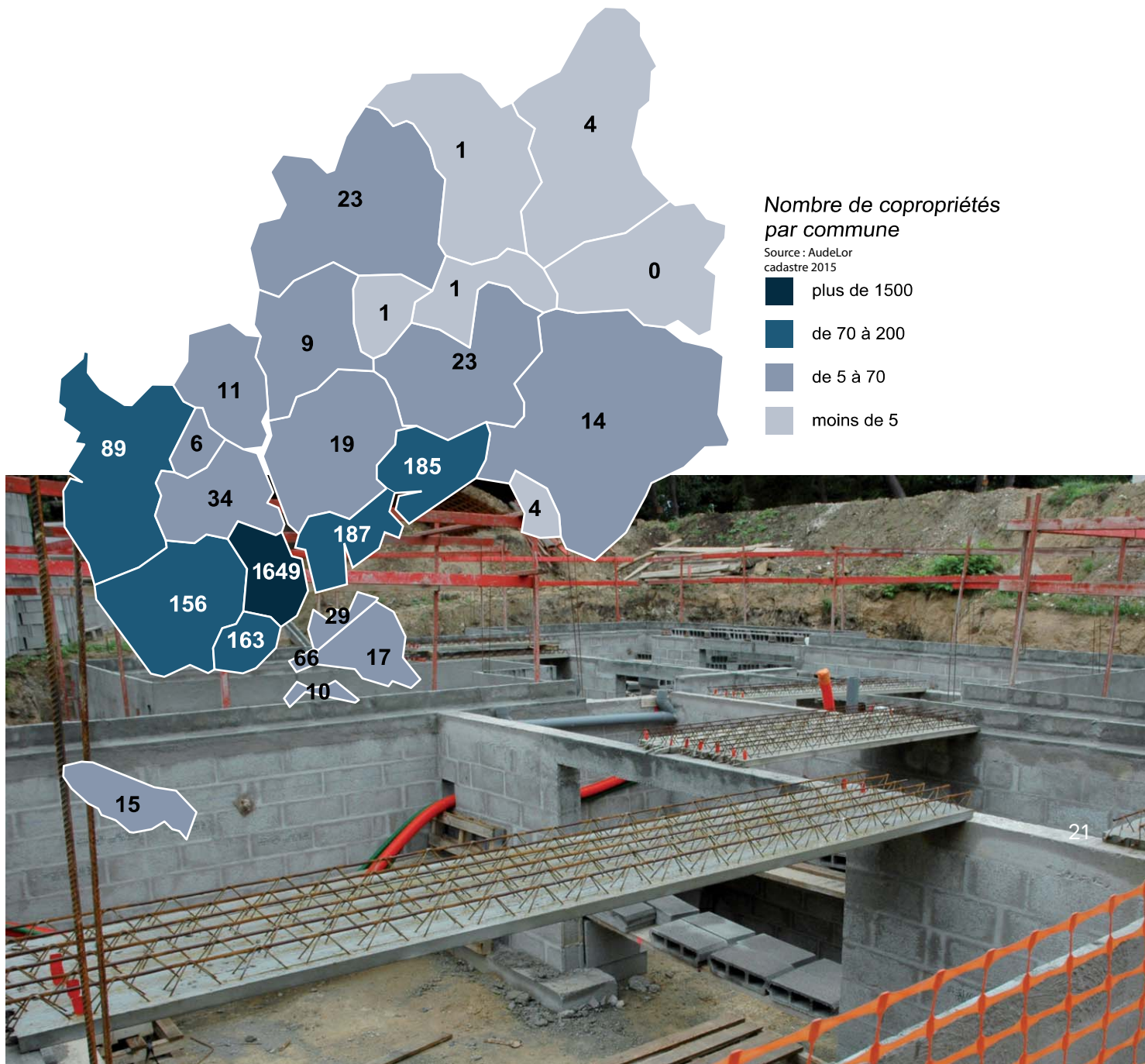
L'objectif de l'observatoire est de suivre annuellement l'évolution des marchés de l'habitat sur le Pays de Lorient :

- ▶ marché locatif privé,
- ▶ marché des terrains à bâtir,
- ▶ accession à la propriété,
- ▶ demande locative sociale,
- ▶ marché de l'immobilier ancien,
- ▶ marché de la construction neuve.

En 2016, AudéLor et l'ADIL ont publié les rapports annuels sur le marché des terrains à bâtir, la demande locative sociale, la construction neuve, le marché locatif privé et l'accession à la propriété. AudéLor a terminé sa mission d'assistance à l'élaboration du nouveau Programme Local de l'Habitat (PLH) de Lorient Agglomération. Dans ce cadre, elle a animé avec les services de Lorient Agglomération l'ensemble de la démarche d'élaboration du PLH. Ce dernier a été approuvé en 2016.

Observatoire des copropriétés

AudéLor a été chargée par Lorient Agglomération de mettre en place un observatoire des copropriétés. Lorient Agglomération souhaite ainsi accroître la connaissance de ce parc et pouvoir assurer une veille et le cas échéant, ultérieurement, engager des actions visant notamment à la requalification des copropriétés les plus fragiles. L'année 2016 a été consacrée à la première phase de cet observatoire : identifier les copropriétés du territoire. Elles sont au nombre de 2716 dans l'ensemble de l'agglomération et comptent 27 576 logements. Les premiers résultats ont été présentés à un comité de pilotage en septembre et ont été publiés dans le Barographe n°26.



l'observatoire va reprendre le cycle de ses Matinales, mis entre parenthèse le temps de l'élaboration du PLH, et étoffer ses connaissances sur le marché de l'immobilier d'occasion grâce aux données DVF (demandes de valeurs foncières) mises à disposition par la DGFIP.

L'ÉNERGIE

La promulgation de la loi de transition énergétique donne aux territoires une responsabilité particulière pour réussir la transition énergétique. Pour atteindre les objectifs fixés en matière de réduction de la consommation et d'émission de gaz à effet de serre ainsi que de production d'énergie renouvelable, des politiques locales doivent être mises en œuvre et évaluées.

L'année 2016 a été consacrée au pilotage d'une étude commandée conjointement par Lorient Agglomération et le syndicat mixte pour le SCoT : la Programmation Énergétique aux horizons 2020 et 2030. Il s'agit ainsi d'alimenter les réflexions sur le volet énergie du SCoT ainsi que sur le plan climat air énergie territorial (PCAET) de Lorient Agglomération. Cette étude comporte 5 phases : état des lieux, identification des gisements en énergie renouvelable, identification de projets d'énergie thermique renouvelable à horizon 6 ans pour signature d'un contrat d'objectif avec l'ADEME, stratégie, et plan d'action. Les 4 premières phases sont terminées et la phase 5 est prévue pour 2017.

Par ailleurs, le projet ISEUT (Interaction des Stratégies Énergétiques et Urbaines Territoriales), démarche prévue sur les deux années 2015 et 2016, a été concrétisé par la publication d'un guide méthodologique de planification territoriale visant à construire conjointement les orientations urbaines pour le SCOT et les PLU et les politiques énergie-climat des territoires.





La phase 5 décrivant le plan d'action et l'intégration dans les documents d'urbanisme de l'étude "Programmation énergétique aux horizons 2020 et 2030" sera terminée en 2017

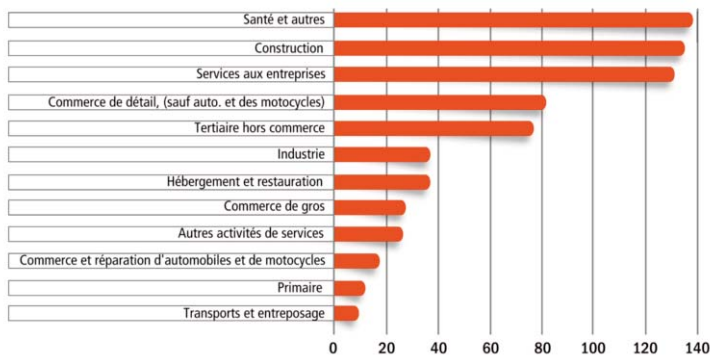
ÉVOLUTION DU TISSU ÉCONOMIQUE LOCAL



En 2016, l'agence a réalisé deux études sur le tissu économique local. La création d'établissements de 2008 à 2014 a été analysée à différents échelons (zone d'emploi, Pays de Lorient) en examinant la structure par secteurs d'activités (communication 82- mars 2016). Puis, en partenariat avec la CCIM, l'agence a étudié l'évolution des emplois dans chaque établissement de 50 salariés et plus de 2004 à 2015. Cela a permis de mettre en évidence la recomposition économique locale au cours de la dernière décennie.

24

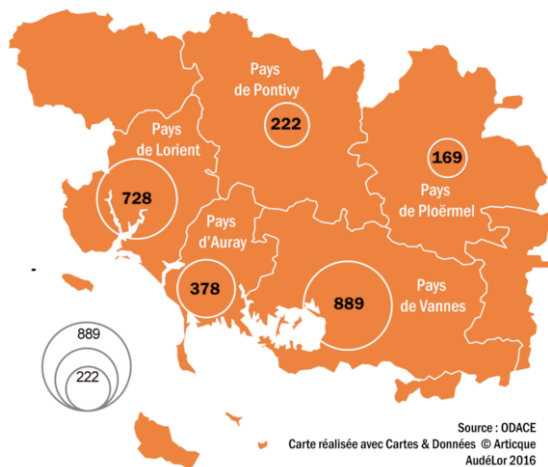
Création d'établissements par secteurs d'activité sur le pays de Lorient en 2014



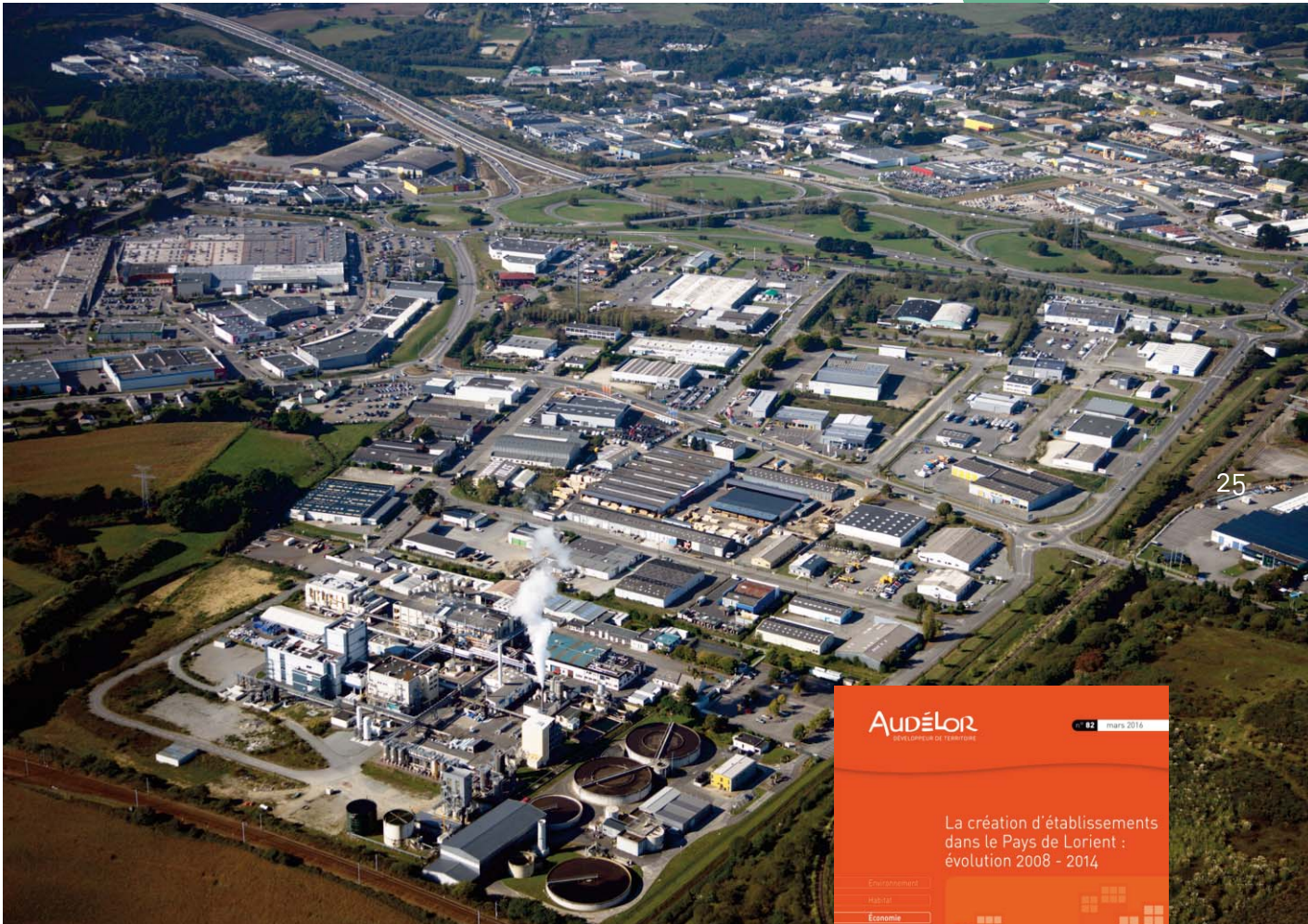
(*) : Tertiaire hors commerce : activités financières et immobilières, information et communication

Source : ODACE, traitement AudéLor

Répartition des créations d'établissements en 2014 par Pays dans le Morbihan (hors auto-entrepreneurs)



Source : ODACE
Carte réalisée avec Cartes & Données © Artique AudéLor 2016



Audélor
Développement de Territoires

02 mars 2016

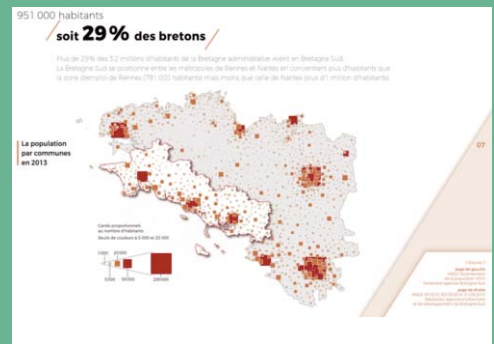
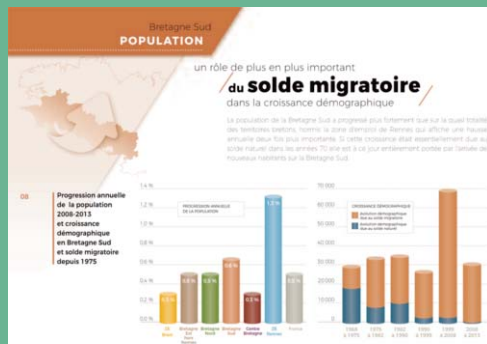
La création d'établissements dans le Pays de Lorient : évolution 2008 - 2014

- Environnement
- Indice
- Economie**
- Sites d'activités
- Emploi-Formation
- Déplacements
- Tourisme
- Population
- Social

LE TERRITOIRE DE LA BRETAGNE SUD



Le partenariat entre les trois agences AudéLor, Quimper Cornouaille Développement et Vannes Innovation Promotion Expansion s’est poursuivi en 2016. Il s’est inscrit en particulier dans l’évènement "Bretagne Sud : un projet commun" organisé par les 3 communautés d’agglomérations de Quimper, Lorient et Vannes le 3 novembre 2016. À cette occasion un document "Bretagne Sud : repères" qui privilégie une approche cartographique a été réalisé.





Le partenariat entre les agences de Bretagne Sud se poursuivra avec notamment le dispositif Job Conjointes et l'étude des emplois maritimes

Connaître

AudéLor répond aux sollicitations de ses membres et conduit des études et réflexions utilisées pour les décisions à venir. Elle le fait volontiers selon des échelles et des problématiques variées.

En 2016, AudéLor a assuré la préparation d'une action majeure de la politique locale de l'emploi, la gestion prévisionnelle de l'emploi et des compétences (GPECT).



A

2 Connaître

et comprendre avant d'agir



POLITIQUE DE L'EMPLOI DE LA FORMATION, INSERTION

Démarche emploi compétences

En octobre 2015, l'État (Sous-Préfecture de Lorient et Unité du Morbihan de la DIRECCTE Bretagne) a lancé une démarche emploi compétences sur le Pays de Lorient et confié son animation à AudéLor sur une période de 2 ans. Cette démarche s'est ensuite inscrite dans le cadre de la Commission Territoriale Emploi Formation (CTEF) co-présidée par le Sous-préfet de Lorient et Gaël le Saout Conseillère Régionale.

L'objectif ? Anticiper et accompagner de manière partenariale et concrète les évolutions des emplois et des compétences, en cohérence avec le tissu économique local. La démarche est participative et rassemble tous les acteurs volontaires. Aux côtés de la DIRECCTE, du Conseil Régional de Bretagne et d'AudéLor, 14 structures ont participé au diagnostic ou à l'élaboration du plan d'action.

La démarche emploi-compétences comprend 4 phases :

- ▶ un volet état des lieux : novembre 2015 à avril 2016
- ▶ le diagnostic en avril 2016
- ▶ l'élaboration du plan d'action : juin à octobre 2016.
- ▶ la mise en œuvre des actions démarrée fin 2016/début 2017

Les travaux réalisés

Le groupe de travail a engagé les travaux suivants :

- ▶ Identification collective des principales problématiques locales,
- ▶ Traitement statistique : métiers d'avenir/métiers en tension (Pôle emploi-AudéLor),
- ▶ Étude sur l'évolution du tissu économique local de 2004 à 2015 (CCIM-AudéLor),
- ▶ Auditions : Mission Locale, AGEFOS PME, Pôle emploi, Inspection du travail...
- ▶ Conférences-débats :
 - Métiers de demain : Cécile Jolly de France Stratégie (23 février 2016)
 - Transition numérique : Jacques-François Marchandise de la FING-Fédération Internet Nouvelle Génération (20 avril 2016)
- ▶ Enquête auprès de 50 entreprises locales en croissance (AudéLor, CCIM, Mission locale Réseaux pour l'Emploi, OPCALIA, AGEFOS PME)
- ▶ Élaboration du plan d'action

Un plan d'action en 5 axes

- ▶ **Axe 1** : Démarches Compétences Formation ciblées sur les métiers avec difficultés de recrutement (CCIM)
- ▶ **Axe 2** : Accompagner le développement des Ressources Humaines auprès des TPE-PME (Conseil Régional et pole emploi)
- ▶ **Axe 3** : Développement d'emplois à temps plein dans les services à la personne (GEIQ BTP)
- ▶ **Axe 4** : Communiquer sur les métiers et l'économie locale (Mission Locale réseaux pour l'Emploi)
- ▶ **Axe 5** : Appui à la mobilité géographique (Mission locale réseaux pour l'Emploi)



Un barographe hors-série fait le point sur l'ensemble des travaux réalisés



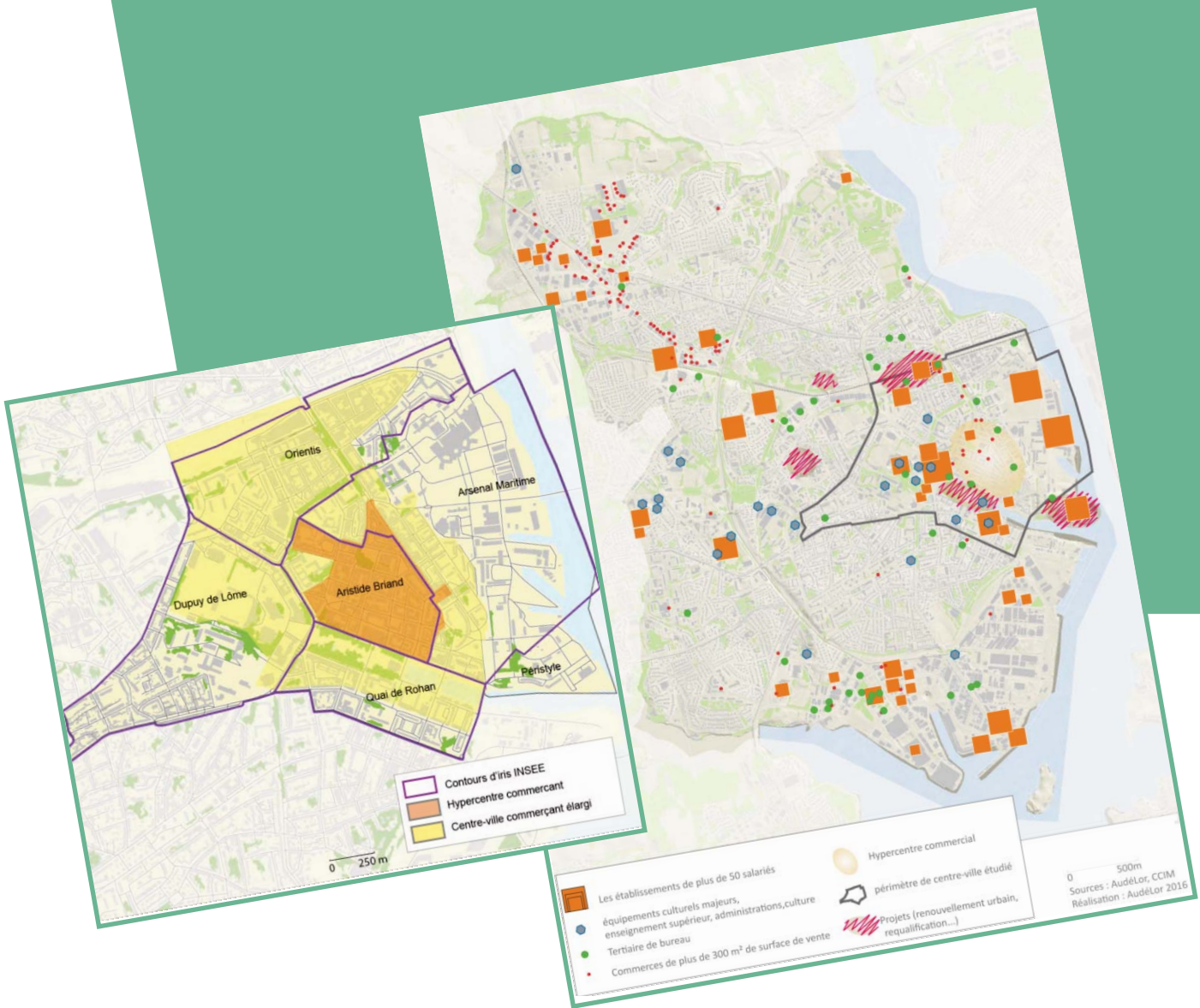
CENTRALITÉS

Le centre-ville de Lorient

La ville de Lorient a confié début 2016 à AudéLor un travail d'analyse et de synthèse de la situation de la démographie, du commerce, de l'emploi et du logement dans le centre-ville.

L'agence a croisé les différents indicateurs disponibles pour bâtir une analyse de l'évolution du centre-ville et de son attractivité. Le centre-ville de Lorient synthèse socio-économique, communication 85 - novembre 2016





AudéLor en tant qu'agence d'urbanisme conduit les études et réflexions pour élaborer et appliquer le schéma de cohérence territoriale du Pays de Lorient. La révision du SCoT lancée en 2013 est bien entamée. Un diagnostic, une réflexion prospective, des études spécifiques, permettront d'aboutir à un projet partagé.





B

1 Aménager

par la cohérence territoriale

SCoT

LA CONCRÉTISATION DU DÉBAT SUR LE PADD

Au cours de l'année 2016, dans le cadre de sa mission auprès du Syndicat mixte pour le SCoT, AudéLor a assuré l'animation de l'ensemble des 3 commissions, du groupe de travail sur l'énergie ainsi que des réunions avec les personnes publiques associées. AudéLor assiste par ailleurs au bureau et au comité syndical du Syndicat mixte du SCoT.

Après la phase diagnostic en 2015, le PADD (Projet d'Aménagement et de Développement Durable) a été débattu en juin 2016. Le deuxième semestre a été consacré à la préparation du DOO (Document d'Orientations et d'Objectifs), volet réglementaire du SCoT devant traduire en prescriptions le contenu du PADD.

De multiples études

En parallèle de l'animation des commissions et de l'ensemble de la démarche d'élaboration du SCoT, AudéLor a suivi pour le Syndicat mixte pour le SCoT les études suivantes :

- ▶ La préparation du DAAC (Document d'Aménagement Artisanal et Commercial)
- ▶ La rédaction de l'EIE (état initial de l'environnement)
- ▶ La conduite de l'étude de programmation énergétique
- ▶ La conduite de l'enquête mobilité
- ▶ La finalisation de l'étude sur les secteurs agro-naturels stratégiques (convention 32804)
- ▶ La conduite de l'étude paysagère des communes de Blavet Bellevue Océan
- ▶ Le développement d'une méthodologie d'identification de la trame verte et bleue (TVB)
- ▶ L'étude sur le foncier dévalorisé ou en mutation



Après la rédaction du DOO, le projet de SCoT devrait être arrêté en mai 2017. Il sera ensuite transmis pour avis aux personnes publiques associées, avant d'être soumis à enquête publique au cours du deuxième semestre.

Concertation

Afin d'apporter matière à réflexion pour les élus et pour alimenter le forum de mai 2016, AudéLor a organisé une «enquête illustrée» auprès des habitants du Pays de Lorient intitulée «Coup d'œil au Pays de Lorient». Le principe était de recueillir des contributions photographiques commentées sur "Ce que j'aime au Pays de Lorient c'est..." et "Ce que je regrette au Pays de Lorient c'est...".

Le Forum SCoT AudéLor a organisé pour le Syndicat mixte un Forum «vivre au Pays de Lorient en 2037» le 25 mai 2016, à destination du grand public, autour de l'intervention de Philippe Madec, architecte-urbaniste de renom, et des élus du Pays de Lorient. Le forum a réuni 160 participants au Palais des Congrès de Lorient.



Poursuivant la dynamique enclenchée par le voyage d'études à La Rochelle, AudéLor avait lancé en décembre 2015 une série d'ateliers-visites sur le territoire du Pays de Lorient, sur les communes de Locmiquélic, Riantec, Gâvres et Port-Louis. L'objectif est d'aborder les questions liées au SCoT tout en parcourant le territoire entre élus, techniciens et représentants associatifs via le Conseil de développement du Pays de Lorient. En 2016 se sont succédé 6 ateliers-visites réunissant en moyenne une trentaine de participants. L'ensemble des communes ont été visitées, permettant à l'ensemble des acteurs de bien connaître le territoire couvert par le SCoT et d'en profiter pour échanger sur les problématiques d'aménagement de chaque commune et de l'ensemble du Pays.

Un compte Facebook et un compte twitter ont été ouverts pour le SCoT du Pays de Lorient. Ces derniers ont été animés tout au long de l'année 2016.



SCOT

Atlas des friches urbaines

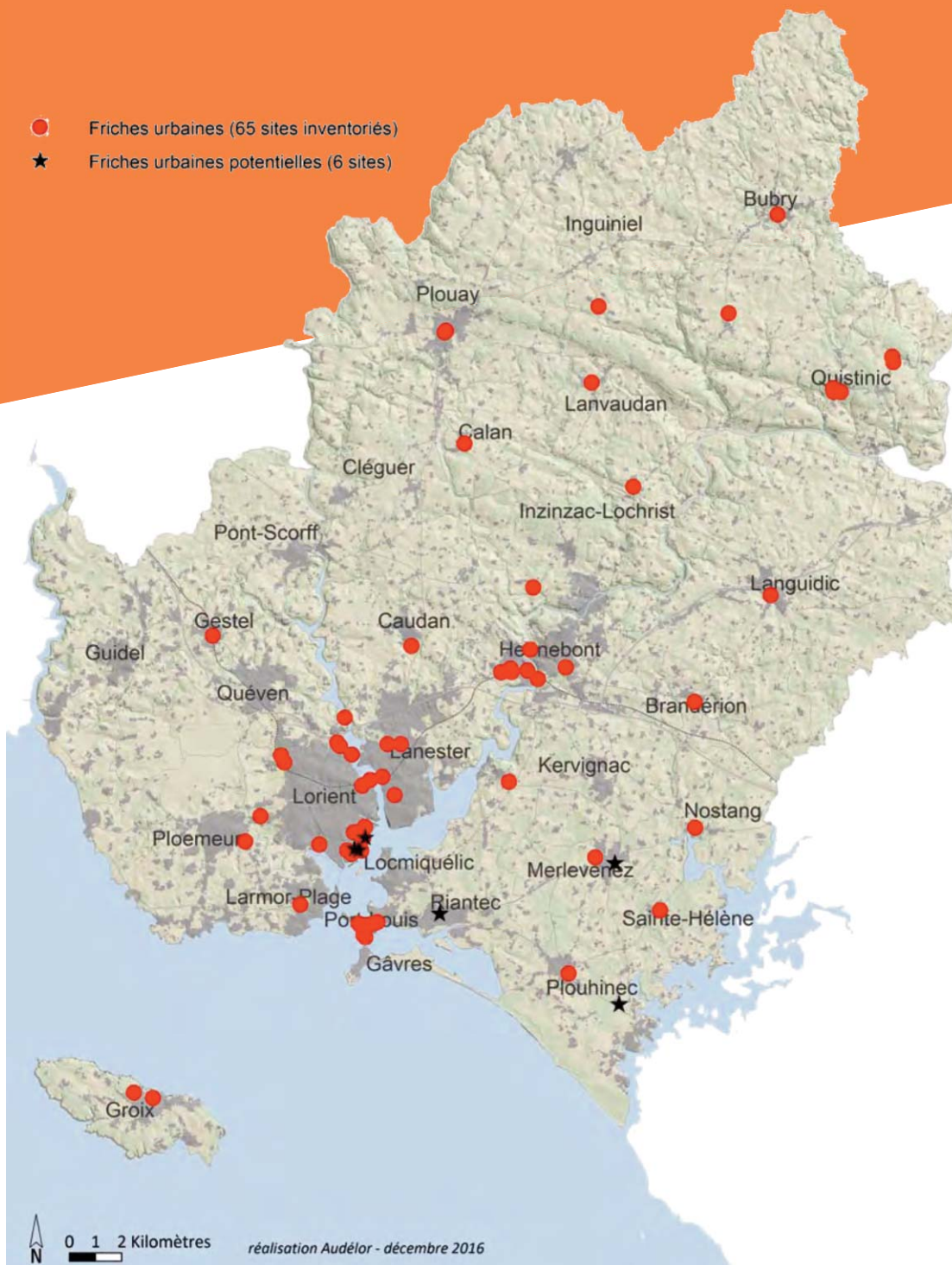
AudéLor, à la demande du syndicat mixte du SCOT et en partenariat avec l'ADEME a réalisé un atlas des friches urbaines du Pays de Lorient. 65 friches ont été identifiées (36 ha). Ce travail de recensement sera suivi d'un appel à un bureau d'études pour la définition d'une méthode de la valorisation du foncier dévalorisé.

38



N°3 Rubry		ACTIVITE	CA Lorient
3628001 GARAGE A RUBRY			Agglomération
INDICATEURS Superficie totale en m ² : 555 Emprise bâtie au sol (m ²) : 437 Statut du (des) propriétaire(s) : privé / personnes physiques Occupation actuelle : vide Potentiel pollution : • sol : Non déterminé • bâte : Suspecté Réaménagement BASIAS : non investi Réaménagement BASOL : non investi		CARACTÉRISTIQUES TERRITORIALES Ancêtre urbain SCOT : Pôle rural de proximité Organisation territoriale : même couronne Zonage PLU en vigueur : UA	
CARACTÉRISTIQUES D'OCCUPATION Ancêtre occupation : Ferme Année de la vacance : NC (plus de 5 ans ?) Nombre de bâtiment(s) : 2 Type d'occupation bâtie : HANGAR Type de surface :			
CARACTÉRISTIQUES FONCIÈRES Nombre de propriétaire(s) : 1 Nombre de parcelle(s) : 1 Parcelle principale : 3P067			
QUALITÉS D'INSERTION URBAINE ET PAYSAGÈRE Situation urbaine : quartier mixte Site paysagère : Plaine littorale Accessibilité : • Routière : Communale • Transport collectif : Bus			
INFORMATIONS COMPLÉMENTAIRES Commentaires :			
POTENTIALITÉS Destinations possibles : équipement / habitat			

- Fiches urbaines (65 sites inventoriés)
- ★ Fiches urbaines potentielles (6 sites)







B

2 Aménager

en préparant les espaces
économiques de demain

OPTIMISATION DU FONCIER ÉCONOMIQUE

Schéma directeur des zones d'activités

Le schéma directeur des zones d'activités de Lorient Agglomération élaboré en juin 2011 doit faire l'objet d'une révision en raison de l'élargissement du périmètre de notre EPCI, de la révision du SCoT et de l'évolution législative (Loi Notre). En 2016, en lien avec les services de Lorient Agglomération, l'agence a présenté un bilan intermédiaire de l'avancement du schéma de 2011 et un point sur la tension offre/demande en matière de foncier économique.



URBANISME COMMERCIAL

Bilan de la charte d'urbanisme commercial et préparation du DAAC

AudéLor a organisé une 2^{ème} conférence annuelle sur la charte d'urbanisme commercial deux ans après son l'approbation par le comité syndical (28 février 2014). Un bilan de l'évolution du commerce réalisé par l'agence et une intervention de David Lestoux ont introduit les échanges entre élus et acteurs du commerce.

Le travail s'est poursuivi tout au long de l'année dans le cadre du SCoT avec la préparation d'un Document d'Aménagement Artisanal et Commercial qui donnera à certaines de ses dispositions un caractère prescriptible et obligatoire. Par ailleurs, l'agence a préparé les avis du syndicat mixte du SCoT pour les projets commerciaux présentés en CDAC.



La révision du schéma directeur des zones d'activités sera finalisée en 2017



Les productions 2016

- ▶ Les dépôts de brevets dans les territoires bretons 2008-2015
Communication n° 81 - janvier 2016
- ▶ Zones d'activités - Le poster
Janvier 2016
- ▶ La création d'établissements dans le Pays de Lorient 2008-2014
Communication 82 - mars 2016
- ▶ Le commerce dans le centre-ville de Lorient
Mars 2016
- ▶ Éco actu N° 26
avril 2016
- ▶ Zones d'activités - Les fiches
Actualisation - Avril 2016
- ▶ Le développement touristique du Pays de Lorient
Observatoire du tourisme n°2
Communication 83 - juin 2016
- ▶ Barographe N° 25
juin 2016
- ▶ Évolution économique du Pays de Lorient sur 10 ans : un regard sur les établissements de 50 salariés et plus.
Partenariat Audélor- CCIM - Juillet 2016
- ▶ Observatoire des bureaux n°6
Communication 84 - juillet 2016
- ▶ Charte commerciale du Pays de Lorient
Rencontre annuelle N°2 - Compte rendu - mars 2016
- ▶ Le centre-ville de Lorient
synthèse socio-économique
Communication 85 - novembre 2016
- ▶ Bretagne Sud : Repères
*En partenariat avec Quimper Cornouaille Développement et VIPE
novembre 2016*
- ▶ Fiches urbaines dans le Pays de Lorient
Atlas technique - Décembre 2016
- ▶ Observatoire du tourisme
Synthèse 2015 - Tendances 2016
décembre 2016
- ▶ Schéma de Cohérence Territoriale
Diagnostic
Février 2016
- ▶ Schéma de Cohérence Territoriale
Projet d'Aménagement et de Développement Durable
Mai 2016
- ▶ Schéma de Cohérence Territoriale :
 - ▶ La préparation du DAAC (Document d'Aménagement Artisanal et Commercial)
 - ▶ État initial de l'environnement)
 - ▶ Étude de programmation énergétique
 - ▶ Enquête mobilité
 - ▶ Étude sur les secteurs agro-naturels stratégiques
 - ▶ Étude paysagère des communes de Blavet Bellevue Océan
 - ▶ Méthodologie d'identification de la trame verte et bleue (TVB)
 - ▶ Étude sur le foncier dévalorisé ou en mutation



Les animations 2016

Format	Animation	Date	Partenaire(s)	Participants
Conférence	Démarche GPECT : Quels métiers, quels emplois demain? par Cécile Jolly	23/03/2016	DIRECCTE	81
Rencontre annuelle	Rencontre annuelle N° 2 autour de la Charte Commerciale	24/03/2016	Chambre de Commerce et d'Industrie du Morbihan	70
Conférence	Démarche GPECT : Transition numérique : quel impact sur l'emploi et les métiers ? par Jacques-François Marchandise	20/04/2016	Conseil de Développement du Pays de Lorient DIRECCTE	84
Voyage d'étude	À destination des membres de l'AIVP	19,20/05/2016	Association Internationale des villes portuaires	25
Forum	Forum du SCoT : "Vivre au Pays de Lorient en 2037"	25/05/2016		160
Matinale	Le tourisme dans le Pays de Lorient	17/10/2016		27
Les ateliers du SCoT	Ateliers thématiques dans les communes du SCoT	24/02/2016 20/04 15/06 20/07 21/09 16/11	Les communes du SCoT	25
				597



Tous les événements
et toutes les productions sur
www.audelor.com



Développer le territoire

La restructuration et réorganisation du service Appui Aux Entreprises et à l'Innovation (Développement Economique et Technopole) est maintenant achevée. Sept chargés de mission et responsables d'activité sont à la disposition des entreprises du territoire pour leur apporter nos services :

- ▶ Accompagnement des projets innovants et des industries structurantes dans nos 5 filières socles : dès l'idée et sur toutes les phases de son développement ;
- ▶ Implantation des entreprises, par l'accompagnement des demandes foncières et immobilières et le développement de l'attractivité du territoire (promotion et prospection) ;
- ▶ Animation du territoire, par la visite des entreprises et l'organisation d'événements professionnels et techniques.

Sur chacun de ces axes de missions, 2016 a été marquée par des projets structurants :

- ▶ Progression de l'identification de projets et de porteurs sur l'ensemble des filières, marque d'une activité du service à régime plein, et signe d'un dynamisme territorial sur nos secteurs technologiques porteurs ;
- ▶ Développement de nos compétences en promotion du territoire et prospection d'entreprises en actant ce rôle dans l'agence autour d'une démarche de marketing territorial ;
- ▶ Intégration d'un nouveau bâtiment au Parc Technologique de Soye dédié à l'incubation de projets technologiques ;
- ▶ Un concours dédié aux startups du secteur cyber attirant une startup prometteuse sur Lorient ;
- ▶ Mise en place de plusieurs animations sur le nautisme et les filières agro visant à apporter des éléments de veille marché et technologique aux entreprises du territoire pour alimenter leurs projets de développement.

Ces actions sont renforcées dans un contexte de rapprochement et de coopérations territoriales partagées et soutenues. Avec la Fédération des 7 Technopoles de Bretagne, nous avons défini avec la Région Bretagne un concept d'opérateur régional d'accompagnement des entreprises innovantes, accentuant le partage et la mutualisation de compétences et de services entre technopoles bretonnes. Dans ce même cadre, les services technopolitains sont rendus disponibles à nos EPCI voisins.

L'année 2016 est donc une année de pleine activité et de développement des services pour le territoire et de coopérations infrarégionales renforcées.



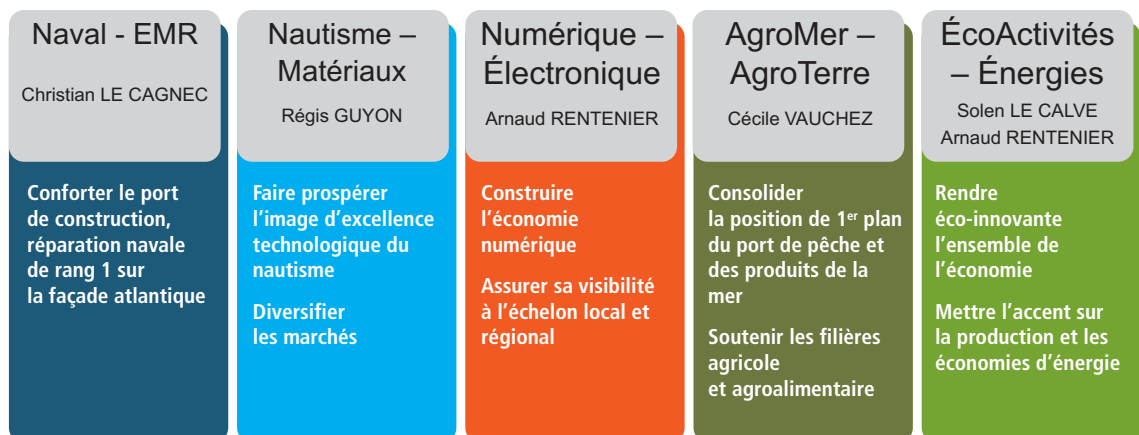
1 développer par l'animation



Notre organisation vise à animer le territoire par la rencontre des entreprises, que ce soit par une visite dans le cadre du suivi des filières structurantes ou par des événements professionnels qui facilitent rencontre, échange et diffusion d'informations stratégiques pour les entreprises.

UNE ORGANISATION PAR FILIÈRE

Depuis l'adoption du Schéma Territorial de l'Innovation (décembre 2013), l'organisation est axée autour de l'animation de 5 filières identifiées comme socle pour le développement du territoire. Chaque filière est animée par une stratégie propre et un chargé de mission spécialisé. Cette nouvelle organisation a nécessité le recrutement de 3 collaborateurs dont la Direction du service.



Cette organisation métier est complétée par trois missions restructurées en 2016 :

- ▶ Yannig LIVORY, Responsable Foncier, Immobilier et pépinière d'entreprise, en charge des projets d'implantation d'entreprise ;
- ▶ Franck ANTICH Y AMENGUAL, Responsable Economie Portuaire, en charge du suivi des filières techniques navales et des projets d'implantation sur les zones portuaires ;
- ▶ Nicolas TEISSEIRE, Responsable Promotion du territoire et Prospection d'entreprises, en charge des projets d'attractivité.

RENCONTRER LES ENTREPRISES

C'est la mission principale du service Appui aux Entreprises et à L'Innovation de rencontrer et connaître les entreprises du territoire pour répondre à leurs besoins.

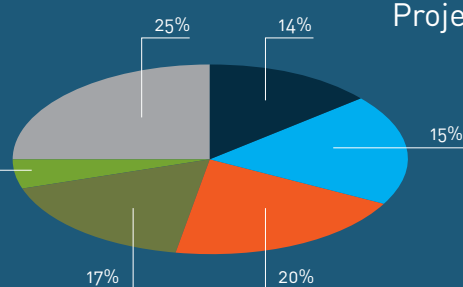


Chiffres clés

95
Nombre
d'entreprises
visitées
2015 = 92

800
Nombre de
rendez-vous
2015 = 700

103
Nombre
de projets
en cours
2015 = 72



Projets par filière

- Naval - EMR
- Nautisme - Matériaux
- Numérique - électronique
- AgroMer - AgroTerre
- ÉcoActivités - Énergies
- Hors Filières



SWAIL, UNE RENCONTRE WEB IN LORIENT

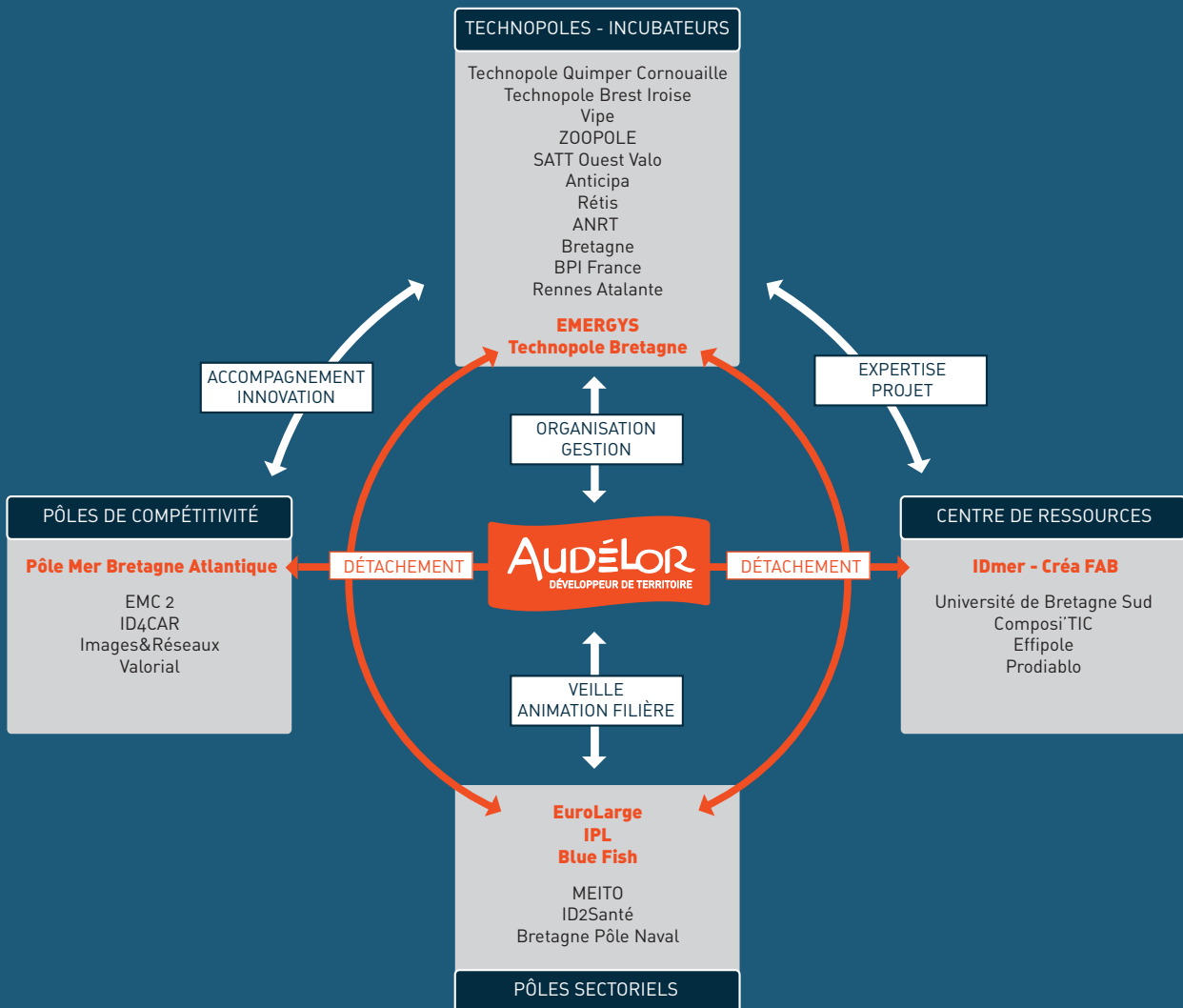
Lors du Web In Lorient 2015 Arnaud Ménard, alors parisien, a pris contact avec Lorient Technopole. Un rendez-vous a suivi immédiatement pour parler de son projet, déjà lancé, de plateforme d'agrégation en temps réel de données (météorologiques, état de la mer, cartographie...) appliquée au nautisme. Le projet, techniquement abouti, a évolué pour définir des services commercialisables. Depuis, le projet se développe à Lorient et a intégré l'incubateur régional Emergys.



DE NOMBREUX PARTENAIRES

Au-delà de notre premier partenaire qu'est Lorient Agglomération, notre écosystème de proximité est axé autour de 4 cercles :

- ▶ **Technopoles et Incubateurs** : membre fondateur de l'association des 7TB (7 Technopoles de Bretagne) ; animation et portage de l'incubateur EMERGYS (Région Bretagne) ; contact permanent avec BPI ; Plateforme d'Initiative Locale ; membre du réseau Rétis ; relation régulière avec Atlanpole (Nantes) et SATT Ouest Valorisation.
- ▶ **Pôles de Compétitivité bretons** : représentant territorial 56 du Pôle Mer Bretagne Atlantique (détachement d'un chargé de mission), lien renforcé avec Images&Réseaux et Valorial, contacts avec ID4Car et EMC2.
- ▶ **Centres de ressources** : IDmer (détachement d'une chargée de mission) ; Université de Bretagne Sud ; l'Entrepreneuriat Étudiant (Pépité), les laboratoires de recherche ; co-animation du CréaFab ; Composi'TIC ; Effipole ; Prodiablo.
- ▶ **Pôles sectoriels** : Eurolarge Innovation, IPL, Bretagne Pôle Naval, ID2Santé, BDI.





Chiffres clés

20%

en détachement
du Chargé de mission
Nautisme et Matériaux
au Pôle Mer Bretagne
Atlantique

40%

en détachement
de la Chargée de Mission
AgroMer AgroTerre
à IDmer.

14

réunions des sept
Technopoles
de Bretagne

1

comité régional
EMERGYS
organisé à Lorient

1

concours dédié
aux startups
de la Cyber Défense

22

animations
et co-animations
d'évènements
avec nos partenaires



UNE ANIMATION THÉMATIQUE VARIÉE TOUT AU LONG DE L'ANNÉE

Notre but est de connaître au plus près le besoin des acteurs locaux et de leur offrir les meilleures opportunités de réussite. Faire connaître, apprendre, rencontrer, s'étonner, discuter sont donc aussi les missions d'un développeur de territoire. Nos animations sont alors multiples : conférences scientifiques, rencontres BtoB, présentation d'activités et de métiers, veille sectorielle... via des évènements ponctuels, souvent annuels, permettant de réunir des acteurs locaux, régionaux et nationaux.

COMMENT CONSTRUIRE DIFFÉREMMENT ?



La thématique du développement durable et des éco-activités est maintenant prégnante dans tous les secteurs d'activité. Il manque toutefois des moments de dialogue, de rencontre et de diffusion d'informations entre les différents acteurs d'une filière.

C'était le but de cette journée professionnelle, organisée à l'UBS de Lorient en octobre 2016 : permettre aux chercheurs de montrer les récentes évolutions techniques, sur des matériaux locaux, performants et bas carbone (paille, chanvre, terre, bois), auprès des artisans et professionnels du bâtiment. Succès inattendu (236 participants) et des échanges fructueux !



Chiffres clés

15

Actions organisées

1193

Participants



Animations 2016

Format	Animation	Date	Partenaire(s)	Participants
Matinale	La logistique n'est pas votre cœur de métier mais fait partie de vos enjeux de développement	09/03/2016	OMA	12
Matinale	Marchés publics, dématérialisation et simplification : un dispositif pour vous simplifier la vie"	17/03/2016	Lorient Agglomération	11
Conférence	Before Web In Lorient "Tiers-lieux et numérique"	24/05/2016	Lorient Agglomération	50
Concours	Cyber West Challenge	13/06/2016 08/12/2016	DCI, VIPE, SFLD, DCNS	76
Matinale	Les services du tribunal de commerce	26/07/2016	Tribunal de Commerce	18
Matinale	La technopole de Lorient vous invite au club k : l'innovation sur notre territoire	10/08/2016	Espace Entreprises du Club K, Festival Interceltique de Lorient	50
Atelier de l'Agroalimentaire	Valorisez vos productions agricoles locales par la transformation	28/09/2016	IDmer	20
Journée professionnelle	Comment Construire différemment ?	04/10/2016	Région Bretagne, FFB Bretagne, Université Bretagne Sud	236
Salon	Parcours en France	11/10/2016	Lorient Agglomération	78
Forum	Bretagne Sud, un projet commun	03/11/2016	Lorient Agglomération, VIPE, Quimper Cornouaille Développement	350
Rencontre des professionnels du web	Web In Lorient 2016 "Sous le signe du design"	08/11/2016	Région Bretagne, Lorient Agglomération, le Pôle Image & Réseaux, les 7 technopoles de Bretagne, West Web Valley, KPMG, Smac, Lamour du Web, Com & Médias	250
Form'action	Les nouvelles approches de la vente	22/11/2016	7 Technopoles de Bretagne	13
Matinale	Tendances et Innovations alimentaires	29/11/2016		17
Atelier de l'Agroalimentaire	Nouvelles techniques de surgélation	29/11/2016	Qwehli	9
Salon	Nautic de Paris	03 au 11/12/2016	Stand animé par AudéLor en présence des entreprises Groix et Nature, Ekosea et WhiteSails	3
	15			1193

53

Animations en partenariat

Format	Animation	Date	Organisateur	Participants
Conférence	Technoférence 5G : "Les grands enjeux de la 5G"	04/02/2016	Pôle Images&Réseaux	5
Conférence	Ocean B to B	04/02/2016	Pôle Mer Bretagne	565
Journée professionnelle	"Usage & acceptabilité des produits et services de e-santé"	15/03/2016	ID2Santé	33
Journée professionnelle	"Business Booster Naval" (salon Navexpo)	11/05/2016	Bretagne Pôle Naval	75
Conférence	Comment les marins du Vendée Globe s'adaptent à leurs machines à foils ?	23/09/2016	Eurolarge Innovation	65
Journée Professionnelle	Business Booster Compétitivité	07/10/2016	Bretagne Pôle Naval	120
Concours	Startups et handicap	14/11/2016	CPAM, CCI56, Fond de dotation de Kerpape	189
	7			1052





2 Développer par l'innovation



L'ACCOMPAGNEMENT "TECHNOPOLE"

L'innovation est au cœur de la stratégie de développement économique actée par le Schéma Territorial de l'Innovation de 2013. L'accompagnement de l'innovation considère des projets faiblement aboutis, souvent au simple stade de l'idée. La complexité est renforcée par l'appréciation de la faisabilité technique qui nécessite une expertise technique avancée sur des marchés de niche. La composante commerciale et la projection financière sont les points qui nécessitent une structuration forte pour permettre l'émergence de l'idée : quel produit commercialiser grâce ma technologie inédite ? Quels acteurs seront séduits en premier par mon service innovant ? Quel modèle économique retenir ?

Sur tous ces points, les chargés de mission de Lorient Technopole proposent leur conseil, une trajectoire d'accompagnement dédié et des partenaires adaptés.



56

SEAIR, LES BRETONS VOLANTS

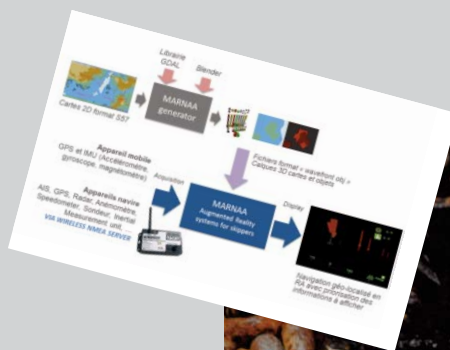
Cette jeune entreprise innovante, créée en 2016, est un bureau d'étude dédié aux foils, ces appendices qui permettent aux bateaux de décoller de la surface de l'eau. Plus que de concevoir des foils, Seair s'applique à travailler sur l'ensemble des problématiques permettant de garantir un vol stable aux navires : pilotage, mesure, contrôle des structures, ergonomie, matériaux... Seair développe les foils de demain.



Son projet phare est la mise au point d'un démonstrateur d'un « bloc foil » entièrement conçu par l'équipe. Il a pour ambition de devenir générique, donc un produit utilisable sur d'autres bateaux. Ce bloc a la particularité de gérer le réglage du foil dans toutes les dimensions, de façon automatique, et garantissant ainsi une grande stabilité de vol. Pour l'instant

réalisés à la main, les foils seront construits avec de nouveaux procédés de fabrication innovants, plus performants.

Lorient Technopole accompagne ce projet depuis son origine notamment sur le montage de financement collaboratif.



MARNAA, LA RÉALITÉ AUGMENTÉE AU SERVICE DES LOISIRS OUTDOOR

La thèse : développer une technologie d'import et de traitement de l'information pour l'afficher sur un smartphone ou une tablette le transformant en compas de relèvement. Jean-Christophe MORGERE, jeune docteur, est "incubé" par la SATT Ouest Valorisation puis intégré dans l'incubateur régional EMERGYS. Grâce à ces dispositifs, il rencontre un entrepreneur chevronné Eric LEROY qui, enthousiaste, s'associe au projet. L'obtention d'un PHAR en novembre leur permet de lancer un projet encore plus ambitieux : exploiter la technologie initiale pour créer un guide numérique des loisirs outdoor mixant cartographie, informations pour la balade et prévisionnel notamment en gérant les contraintes météo ou marée. Ce projet innovant, issu du nautisme, trouvera des applications pour de nombreux loisirs outdoor.



KEMEVA CONSEIL, LE NUMÉRIQUE POUR OPTIMISER LA GESTION DES MATIÈRES PREMIÈRES VÉGÉTALES

Fondée en 2016 par Sylvie LE COCQ, cette jeune entreprise innovante pontivienne a intégré l'incubateur EMERGYS et est labélisée "Initiative Remarquable" par le réseau des Plateformes Initiative France. Elle accompagne les éleveurs produisant leur alimentation à la ferme ou producteurs de céréales dans la gestion de leurs matières premières végétales.

L'idée ? Mettre en place un accompagnement adapté à chaque exploitation, basé sur une expérience de 25 ans auprès des éleveurs. Ce service s'appuie sur un diagnostic innovant des pratiques pour identifier les gains de rentabilité potentiels et l'apport de solutions originales. L'accès à un outil numérique d'aide à la décision accessible 24h sur 24 et 7j sur 7 depuis son smartphone, sa tablette ou son ordinateur, permet à l'éleveur d'étudier des informations stratégiques sur les marchés, les tableaux de bord des achats et ventes de l'exploitation pour une meilleure maîtrise des prix de revient.

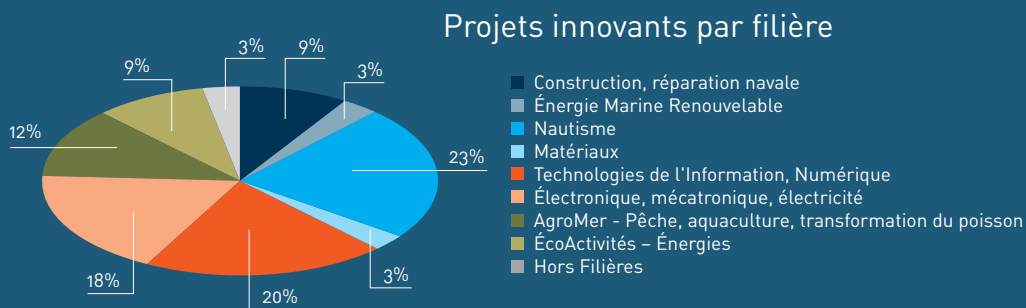
LES PROJETS INNOVANTS

Chiffres clés

34
projets innovants
accompagnés en 2016

11
créations d'entreprises
innovantes

20
emplois créés



58

Un incubateur régional, Emergys

Emergys est l'incubateur régional dédié aux entreprises régionales. Cofinancé par la Région Bretagne et le MESR, ce dispositif est porté par l'association des 7 technopoles de Bretagne. Il permet d'accompagner pendant 2 ans les projets d'entreprise bretonne innovante dès l'ante-crétion. L'accompagnement prévoit conseil, formation des porteurs et financement partiel des points clés du projet d'entreprise. Ce dispositif est complété par le PHAR (Prêt d'Honneur pour l'Amorçage Régional).

Chiffres clés

Accompagnement en pré-crétion



Accompagnement Post-Crétion (jusqu'au 3 ans)



UN OPÉRATEUR RÉGIONAL



La Fédération des 7 technopoles de Bretagne, dont Lorient Technopole est membre fondateur, a structuré un projet d'opérateur régional de l'accompagnement des entreprises innovantes. Ce travail de concertation a été présenté et acceptée par la Région Bretagne pour modifier la Mission d'Intérêt Général. Les technopoles bretonnes sont reconnues par la Région Bretagne pour leur accompagnement des entreprises innovantes de plus de 3 ans et sur les projets européens.

Ce projet renforcera dès 2017 la mutualisation des compétences et l'harmonisation des pratiques entre les technopoles bretonnes



Les porteurs de projet, en création d'entreprise ou de nouvelle activité, sont contraints de maîtriser des connaissances et des variables diverses : monter un projet en cohérence avec les contraintes légales et réglementaires, évaluer son mix marché/produit, connaître les financements offerts par les différentes institutions publiques, optimiser le montage financier, anticiper son développement et les contraintes liées... Les problématiques sont nombreuses. Elles nécessitent une maîtrise "plurielle" qu'il est difficile de combiner : notre service offre les compétences et un accompagnement permettant de rendre visible, de structurer et de faciliter le parcours de création.

Le premier objectif est de qualifier avec la plus grande justesse le projet imaginé. Il s'agit en effet d'aider à structurer ce projet au regard de ses objectifs et des besoins propres du porteur. Chaque projet est unique par son porteur et son environnement. Cette structuration est essentielle pour guider au plus vite le porteur de projet vers les démarches indispensables et accélératrices de son projet.





3 Développer

par la création d'entreprise



CRÉATION D'ENTREPRISE



LES FUMAISONS DE GROIX, UN PROJET POUR UN TERROIR



Forte de son histoire avec la pêche professionnelle et aujourd'hui riche d'une activité touristique, l'île de Groix diversifie son économie tant pour ses habitants que pour les visiteurs de passage. C'est dans cette dynamique qu'est né le projet de fumoir artisanal porté par Jean-Louis Farjot, Patrick Saigot, Thomas Spriet et Simon Calloch. Dans un atelier moderne de 120 m², cette entreprise, créée en 2016, fume les poissons issus de la pêche locale et raisonnée après salage à sec. Il permettra, dès son ouverture prévue en 2017, la création d'un premier emploi. Une aide régionale est en cours d'obtention par l'entreprise, avec notre soutien, pour lancer l'activité.

62

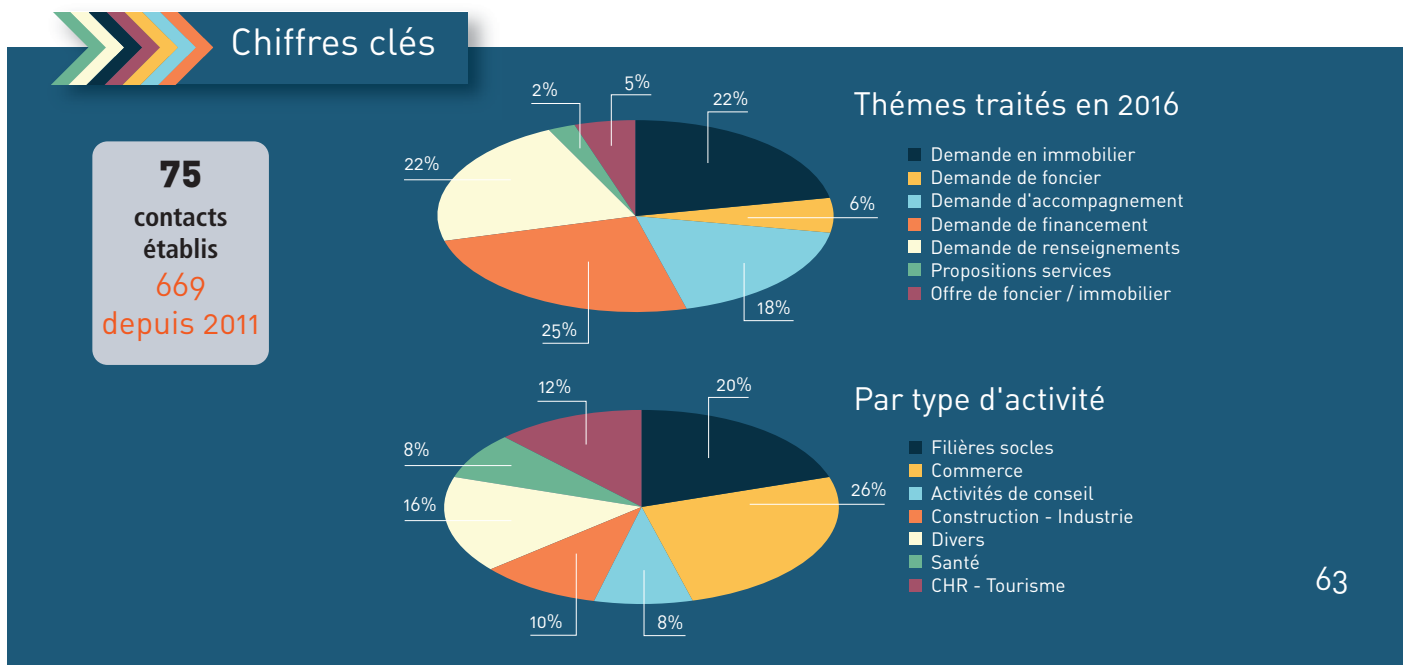
INTERNATIONAL HORIZONS ENVOIE LES ÉTUDIANTS EN STAGE

Sébastien SAMMUT et Marie AMICE ont contacté Lorient Technopole par le N° Vert en juillet 2016. Leur idée : développer une entreprise de placement d'étudiants en stage en France et à l'étranger. C'est un métier récent actuellement développé dans le sud-est de la France mais sans équivalent dans l'Ouest. Leur originalité : une application mobile pour rechercher et trouver son stage, un modèle économique proposant des tarifs très inférieurs au standard. L'entreprise est créée depuis janvier 2017 et l'activité a maintenant démarré.



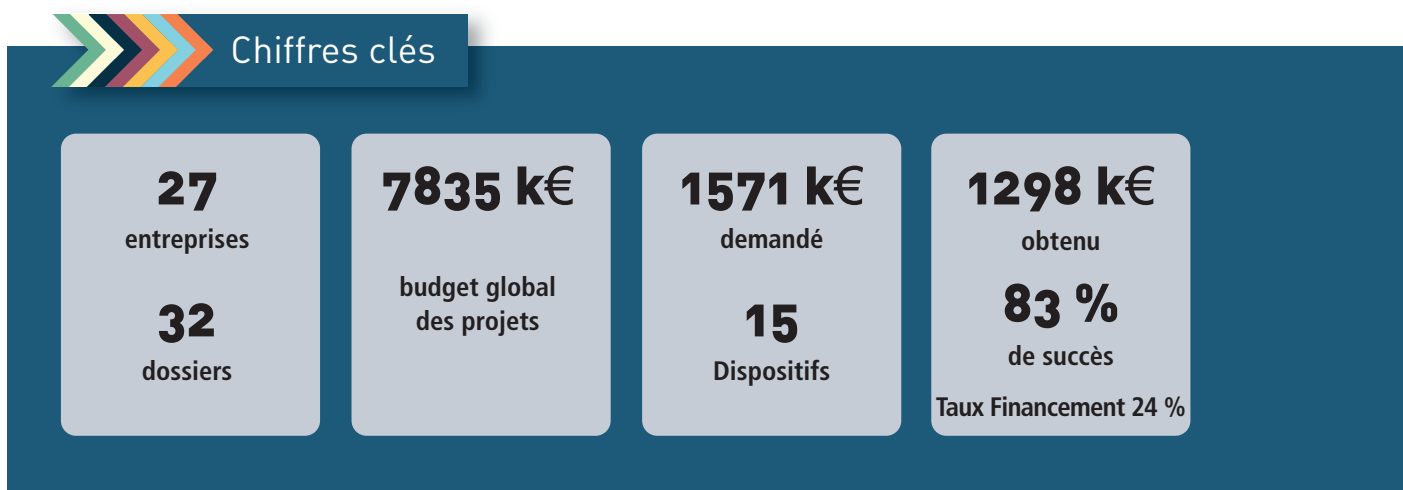
N°VERT, LE CONTACT FACILE POUR LA CRÉATION D'ACTIVITÉ

Le N°Vert 0 805 05 00 26, lancé en juin 2011, est un canal d'accueil et de contact avec les porteurs de projet et les entreprises : offrir un espace identifié (téléphone ou courriel) et identifiable pour répondre aux questions des porteurs de projet ; identifier des projets nécessitant une assistance plus poussée et individualisée. De belles histoires naissent après un premier contact N°Vert...



Des financements dédiés et accessibles pour l'émergence des projets

Créer une activité demande du financement 27 entreprises ont été accompagnées en 2016 sur 15 dispositifs de financement pour 32 dossiers co-montés. 1298k€ ont ainsi été mobilisés pour des projets du territoire dont 539k€ sur des projets innovants



Pour réaliser son activité, une entreprise a besoin d'une implantation. Cette évidence recouvre des complexités de réalisation qui mobilisent le chef d'entreprise dans la durée.

En premier lieu, il faut définir le besoin : achat ou location, local tertiaire pour accueillir quelques ingénieurs sédentaires, local industriel nécessitant espace et accessibilité, local commercial idéalement situé pour attirer les clients... Les exemples sont nombreux, chaque cas est différent.

La deuxième phase consiste à identifier les solutions possibles. Cette étape se confronte à la pression de l'espace disponible, aux contraintes d'aménagement, aux besoins propres du projet. L'adéquation des critères et des contraintes demande de nombreuses discussions avec tous les interlocuteurs pour identifier les solutions adaptées.

Notre accompagnement couvre ces deux étapes. Nous assurons la définition du besoin et l'identification de l'implantation adaptée. C'est un travail de concertation souvent de longue haleine, qui soulage le chef d'entreprise de nombreuses démarches. Au stade pur des démarches administratives, les services de Lorient Agglomération prennent le relais.





4 Développer par l'hébergement



FONCIER - IMMOBILIER

Cet accompagnement est d'autant plus naturel et efficace, puisque le service commercialise directement le foncier disponible sur les Zones d'Activité Communautaires de Lorient Agglomération et a établi de longue date une interface avec les professionnels locaux de l'immobilier d'entreprise. Tout cela a pour objet de diminuer et faciliter les démarches du chef d'entreprise.

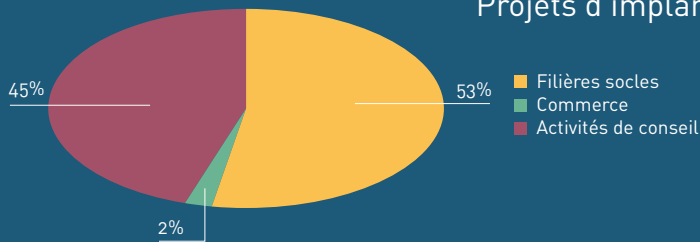
Chiffres clés

58
projets
accompagnés en 2016

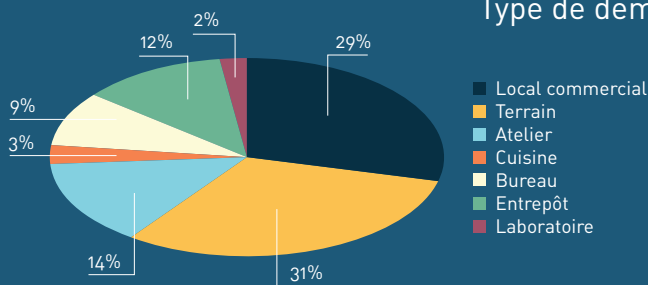
27
projets aboutis ou
avec des solutions
clairement identifiées.

Projets d'implantation accompagnés en 2016

66



Type de demandes



PÉPINIÈRE D'ENTREPRISES

Nous commercialisons également des solutions d'hébergement en pépinière et hôtel d'entreprise sur le Parc Technologique de Soye via des bâtiments détenus par Lorient Agglomération. La pépinière facilite la vie des entreprises et de leurs dirigeants avec des solutions immobilières et des services de proximité adaptés : accueil, standard téléphonique, gestion du courrier, formations, gestion des bâtiments... La pépinière de Lorient est un endroit idéal pour faire naître, concrétiser et développer son projet d'entreprise.

Intégration du bâtiment TEKNICA dans l'offre d'hébergement "pépinière"

Le départ d'EUROFINS du Parc Technologique de Soye, en 2015, d'un bâtiment détenu par Lorient Agglomération, a ouvert une nouvelle possibilité d'hébergement d'activité. Ce bâtiment technique, initialement dédié à des activités laboratoire, sous réserve d'un réaménagement, offre 1400m² d'opportunités pour des entreprises recherchant justement des espaces techniques (laboratoire, atelier...). Commercialisé depuis septembre 2015, ce bâtiment, baptisé Teknica, est dédié aux projets technologiques pour de jeunes sociétés. Il accueille des entreprises innovantes (GEIM, GseaDesign...), des associations dédiées à la technologie (CréaFab le fablab de Lorient, CREPP) et l'UBS avec les cours de la première promotion de 12 étudiants du DU "Impression 3D".

Des implantations

Plusieurs projets d'implantation d'entreprises technologiques sont actuellement en cours sur le Parc Technologique de Soye



Chiffres clés

4
bâtiments

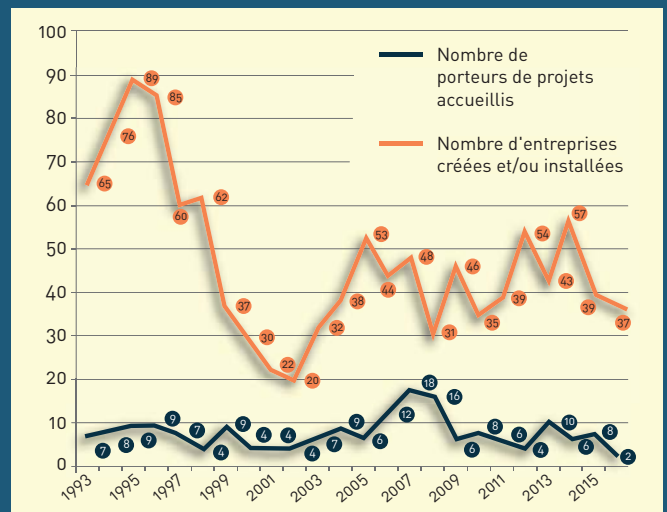
CREA (pour les jeunes pousses),
TEKNICA (pour les startups technologiques),
MEDIA et INNOVA (pour les sociétés en
phase de développement),
5900m² de bureaux et ateliers

50 %
des entreprises
hébergées
créées
en Pépinière

37
projets 2016
2
installations

183
pousses
pépinière
en 23 ans

Thèmes traités en 2016



L'attractivité du territoire est un enjeu fondamental. Si le soutien à la création et au développement de projets endogènes reste une priorité de notre territoire, de nombreux territoires, à l'image des métropoles, ont lancé des programmes ambitieux et offensifs pour attirer des entreprises exogènes et entretenir leur dynamisme.

En novembre 2015, AudéLor a été chargé d'organiser une démarche de marketing territorial. Cette démarche est née d'une volonté collective grandissante (entreprises et élus) pour développer l'attractivité du territoire. Cette démarche va aborder de nombreux thèmes et rejoindre des études et actions précédentes et en cours, dont une démarche d'analyse du territoire achevée en 2009.

Le lancement de cette mission structurante nous a amenés en septembre 2016 à réorganiser le service pour intégrer un responsable de mission promotion et prospection d'entreprise.





5 Développer par l'attractivité



MARKETING TERRITORIAL

Le marketing territorial est avant tout une action collective, concertée et coordonnée d'un territoire pour le promouvoir, auprès des publics visés dans un environnement concurrentiel. Il s'agit de définir et de mettre en œuvre une offre de service différenciante et attractive comparativement à ses concurrents.

Un portrait de territoire a ainsi été dessiné courant 2016. Trois publics ont été interrogés pour étudier leurs perceptions subjectives (ressenti, notion mentale du territoire) et objectives (à orientation économique et étude de critères de localisation d'implantation d'activité par filière) : des étudiants lorientais, des chefs d'entreprises du territoire et des chefs d'entreprises de secteurs innovants de Paris, Nantes et Rennes.

Certains résultats bousculent les idées reçues. Ainsi, Lorient est situé géographiquement mais mal connu par son contenu. Il n'y a ainsi pas d'image remarquable spontanée (les totems) pour les chefs d'entreprise exogènes. Toutefois, l'image économique est positive, particulièrement pour le public interne, où la diversité et le dynamisme économique sont marquants. La reconversion de la BSM est, en particulier, un sentiment de fierté et d'appartenance. Tous reconnaissent l'image maritime forte du territoire qui n'est pas assez associée à l'innovation dans l'imaginaire collectif, ce qui est en décalage avec la réalité du territoire.



Perception économique



Une action de prospection fondatrice

Le service a mené en 2016, avec le soutien d'Idéa35, une première action de prospection ciblée sur la commercialisation d'espaces fonciers "bord à quai". Elle a permis d'acquérir en interne des compétences et une méthodologie pour mener d'autres missions similaires : construction des argumentaires, constitution de livrables efficaces et organisation.

Cette action est préfiguratrice et initiatrice des opérations de prospection d'entreprise qui seront menées en 2017.

Cyber West Challenge, un concours de startups

Pôle d'Excellence Cyber depuis 2013, la Bretagne est aujourd'hui au cœur de la Cyber Sécurité. Forte de capacités de recherche & développement dédiées, la Région bénéficie de la présence de grands groupes industriels tout autant que de formations de qualité. La Bretagne est un territoire incontournable de la Cyber en Europe.

Afin d'inscrire le Morbihan dans cette dynamique, le concours, organisé par AudéLor, a été lancé en juin 2016 ; il a reçu une quinzaine de candidatures. Deux lauréats ont été récompensés le 8 décembre dernier à Lorient, dont le projet GWAGENN, autour de la protection électronique, qui s'implantera à Lorient en 2017.

Cette action d'animation est également un outil de l'attractivité du territoire.



Chiffres clés

1

responsable
Prospection
d'entreprise
et Promotion
du territoire

3

démarches de
prospection
engagées à
destination de
2 filières

1

item de
communication
exogène :
Lorient Bretagne Sud

5

livrables réunissant
données techniques
pour l'implantation et
des argumentaires de
présentation
du territoire



Perspectives 2017

L'année 2016 est une année de consolidation de nos missions cardinales dédiées aux entreprises : accompagner leur création et leur développement par le soutien à leur projet sur toutes ces phases, l'implantation des entreprises et l'animation des filières économiques socles du territoire.

Cette consolidation s'inscrit dans un contexte particulier en Bretagne. La Région Bretagne a souhaité financer un projet d'opérateur régional d'accompagnement des entreprises innovantes, confié aux 7 technopoles de Bretagne. Des moyens et des missions étendues vont permettre aux technopoles d'aller plus loin dans la mutualisation de leurs compétences et l'harmonisation de leurs pratiques. Cette coopération territoriale sera l'un des chantiers majeurs de 2017 sous la présidence de Lorient Technopole : continuer à faire évoluer notre organisation et nos pratiques, et développer nos services technopolitains aux EPCI voisines.

Nous avons également opéré, en 2016, une restructuration pour intégrer de nouvelles missions. En particulier, il s'agit de nous organiser pour développer et accentuer des actions sur l'attractivité du territoire :

- ▶ Promotion du territoire, pour laquelle des outils de l'attractivité seront élaborés, afin de consolider nos services d'implantation d'entreprise ;
- ▶ Prospection d'entreprise, avec plusieurs missions ciblées, réalisées courant 2017 ;
- ▶ Construction d'un concept de Parc Technopolitain, pour développer l'accueil et la visibilité de l'innovation sur le territoire ;
- ▶ Marketing Territorial, via la déclinaison d'une stratégie globale en cours d'élaboration, qui structure l'ensemble de ces missions.



Agence d'Urbanisme,
de Développement Économique
et Technopole du Pays de Lorient

12 avenue de la Perrière
56324 Lorient Cedex
02 97 12 06 40
contact@audelor.com
contact@lorient-technopole.fr

