

Environnement

Habitat

Économie

Sites d'Activités

Emploi Formation

Déplacements

Tourisme

Démographie

Dynamiques Sociales

**Agriculture**



Source pour l'ensemble du document (sauf autre mention) : AGRESTE Bretagne\_RGA2010.  
Traitement : AudéLor

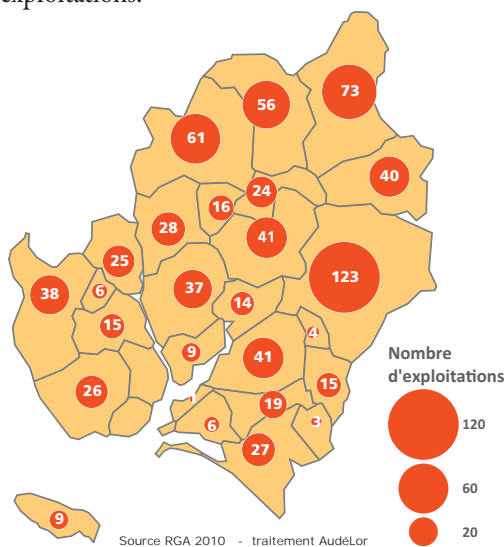


## Dix ans d'évolution de l'agriculture

L'étude détaillée du recensement général de l'agriculture effectué en 2010 et la comparaison avec les chiffres de l'année 2000 donnent la mesure des mutations du monde agricole et fait ressortir les spécificités propres au pays de Lorient.

### Une agriculture présente sur tout le pays de Lorient

En 2010, le RGA\* recense sur le pays de Lorient 759 exploitations. L'activité agricole reste répartie sur tout le pays de Lorient. Elle est présente dans l'intérieur, mais aussi, malgré les contraintes, sur l'espace périurbain ou littoral. Les exploitations agricoles sont plus présentes au nord du territoire, avec une densité forte dans les communes situées au nord de l'A82. Languidic, Bubry, Plouay ou Inguiniel comptent plus de 50 exploitations.



Entre 2000 et 2010, le pays de Lorient a vu le nombre de ses exploitations baisser (-35%) dans des proportions semblables aux territoires Bretons.

Évolution du nombre d'exploitations	2000	2010	Évolution 2000-2010
Pays de Lorient	1168	759	-35%
Pays de Vannes	2639	1630	-38%
Pays d'Auray	900	501	-44%
Pays de Rennes	2296	1536	-33%
Pays de Saint-Malo	2224	1405	-37%
Morbihan	11779	7556	-36%
Bretagne	51219	34447	-33%

Cette baisse ne signifie pas une agriculture à la peine, mais elle marque la poursuite des mutations agricoles : regroupement des exploitations et diminution du nombre de petites exploitations.

### Signe du regroupement des exploitations : une baisse très contenue des emplois dans les exploitations

La réorganisation de la profession agricole se traduit, par rapport au nombre d'exploitations, par une diminution beaucoup plus mesurée des chefs d'exploitations (-16% en UTA\*\*, unité de travail annuel). Cette baisse est beaucoup plus contenue sur le territoire que sur le Morbihan (-20%) et la Bretagne (-19%) et que sur les autres pays comparés (écarts de 6 à 9 points observés en dehors du Pays de Rennes).

#### Évolution du nombre de Chefs d'exploitation et co-exploitants en UTA

	2000	2010	Évolution 2000-2010
Pays de Lorient	1031	862	-16%
Pays de Vannes	2233	1743	-22%
Pays d'Auray	679	507	-25%
Pays de Rennes	2034	1690	-17%
Pays de Saint-Malo	1885	1459	-23%
Morbihan	10173	8112	-20%
Bretagne	47776	38531	-19%

Par ailleurs, le pays de Lorient a connu une bonne augmentation du nombre de salariés (+19%), plus importante que dans le Morbihan (+17%) et sur la Bretagne (+10%).



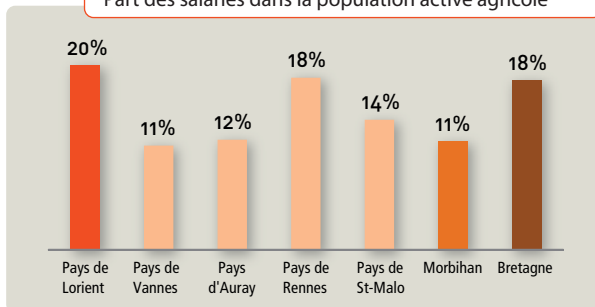
## Dix ans d'évolution de l'agriculture

### Évolution du nombre de salariés en UTA

	2000	2010	Évolution 2000-2010
Pays de Lorient	197	234	19%
Pays de Vannes	194	242	25%
Pays d'Auray	66	77	17%
Pays de Rennes	494	415	-16%
Pays de Saint-Malo	219	275	26%
Morbihan	1018	1190	17%
Bretagne	8630	9524	10%

Par rapport aux territoires comparés, le pays de Lorient est par ailleurs celui dont la part des salariés est la plus importante (20%), soit 1 personne sur 5 qui travaillent dans les exploitations. Les autres pays ont une part des salariés qui peut être deux fois moins importante (Vannes et Auray). Pour l'ensemble de la France la part du salariat est aussi moins importante : 17%.

Part des salariés dans la population active agricole



À noter l'influence positive des nouveaux marchés de l'agriculture<sup>1</sup>, circuits courts et diversification, qui sont plus développés ici et génèrent davantage d'emplois.

### Nombre moyen d'emplois par type d'exploitation (en UTA)

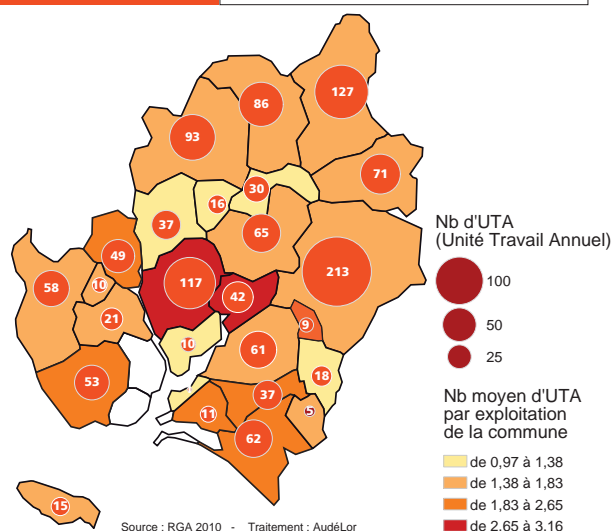
	Ensemble des exploitations	Agriculture Bio	Circuits Courts	Diversification
Pays de Lorient	1,6	1,8	2	2,2
Morbihan	1,4	1,7	1,7	1,7
Bretagne	1,5	1,8	1,8	1,8

Fort de cette baisse mesurée des chefs d'exploitations et d'une augmentation importante du salariat, la population active agricole du pays de Lorient subit moins la perte d'emplois dans les exploitations que les autres territoires. Ainsi le pays de Lorient voit sa population active baisser de 19% alors que les autres territoires sont plus proches d'une perte de 30%.

(1) : cf communication N° 54 sur les nouveaux marchés

### Évolution de la population active agricole en UTA (Unité de Travail Annuel)

	2000	2010	Évolution 2000-2010
Pays de Lorient	1502	1199	-20%
Pays de Vannes	3091	2191	-29%
Pays d'Auray	955	660	-31%
Pays de Rennes	3134	2275	-27%
Pays de Saint-Malo	2721	1996	-27%
Morbihan	14249	10361	-27%
Bretagne	71409	53158	-26%

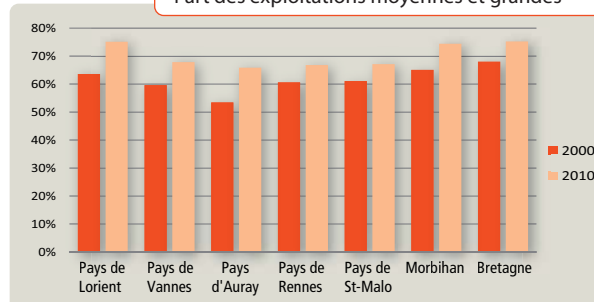


### Des exploitations moins nombreuses, qui se réorganisent

#### Plus de moyennes et grandes exploitations

En 2010, 570 exploitations composent le champ des moyennes et grandes exploitations (champ que l'on peut rapprocher des exploitations professionnelles). Elles représentent 75% des exploitations en 2010 contre 66% en 2000 sur le pays de Lorient et atteint le niveau de l'ensemble de la

Part des exploitations moyennes et grandes



Bretagne. Cette professionnalisation est encore plus marquée sur le pays de Lorient (les autres pays comparés restant sous les 70%). En France les moyennes et grandes exploitations ne représentent que 64% des exploitations totales.

SAU occupée par les exploitations moyennes et grandes

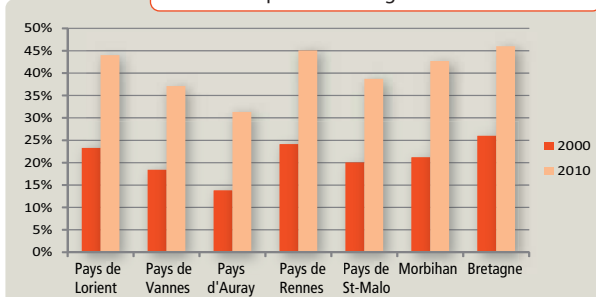
Pays de Lorient	94%
Pays de Vannes	92%
Pays d'Auray	91%
Pays de Rennes	93%
Pays de Saint-Malo	95%
Morbihan	94%
Bretagne	95%

Ces exploitations moyennes et grandes occupent 94% de la SAU du pays de Lorient, les proportions sont du même ordre sur les autres territoires bretons comparés. Ainsi si la SAU moyenne de toutes les exploitations est de 47 ha de surface agricole utile en 2010 (32.6 ha en 2000) elle est de 59 ha pour les exploitations moyennes et grandes (comme sur les autres territoires comparés).

### Des exploitations davantage organisées en société

Par ailleurs les exploitations se sont fortement organisées en société (EARL : Exploitation agricole à responsabilité limitée et GAEC : Groupements d'exploitation en commun) passant de 23% des exploitations en 2000 à 44% en 2010. Le même phénomène s'observe sur l'ensemble des territoires bretons avec toutefois une part plus marquée sur le pays de Lorient.

Part des exploitations organisées en société



La SAU occupée par les exploitations organisées en société est de plus en plus importante. Elles composaient moins de la moitié de l'espace agricole en 2000, alors qu'elles occupent les deux tiers en 2010.

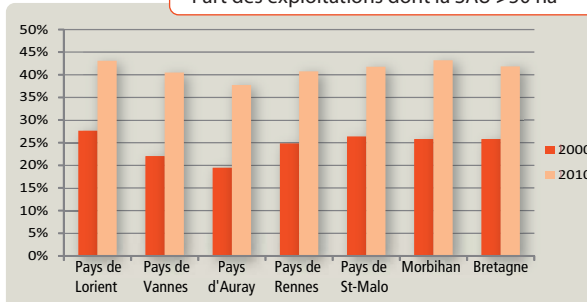
Part de la SAU des exploitations organisées en société

	2000	2010
Pays de Lorient	44%	65%
Pays de Vannes	37%	58%
Pays d'Auray	29%	53%
Pays de Rennes	45%	70%
Pays de Saint-Malo	39%	64%
Morbihan	41%	63%
Bretagne	45%	67%

### Les grandes exploitations en surface

Avec le regroupement, la part des exploitations dont la SAU est supérieure à 50 ha a fortement augmenté sur tous les territoires observés. Sur le pays de Lorient, elles représentaient 28% des exploitations en 2000 pour 43% en 2010. Le pays de Lorient est celui où cette part est la plus importante parmi les territoires observés.

Part des exploitations dont la SAU >50 ha

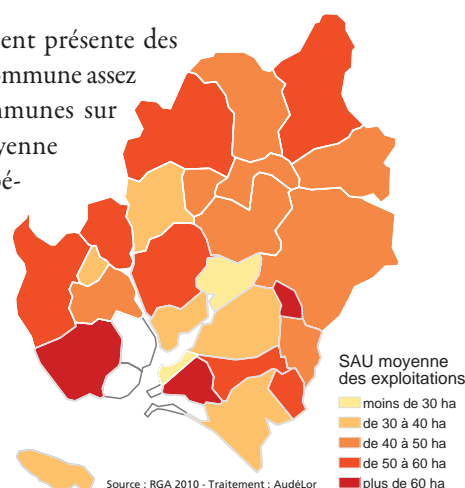


Alors qu'elle représente un peu moins de la moitié des exploitations, les exploitations dont la SAU est supérieure à 50 ha occupent 81% de la SAU du pays de Lorient avec une moyenne de 88 ha (la moyenne en France est de 80 ha). Le pays de Lorient est aussi le territoire où ces exploitations occupent le plus de surface agricole utile (différence de 2 à 4 points avec les autres territoires observés).

Part de la SAU occupée par les exploitations dont SAU > 50ha

	2000	2010
Pays de Lorient	68%	81%
Pays de Vannes	56%	77%
Pays d'Auray	56%	77%
Pays de Rennes	59%	77%
Pays de Saint-Malo	61%	79%
Morbihan	61%	79%
Bretagne	59%	77%

Ainsi le pays de Lorient présente des SAU moyennes par commune assez importantes. 10 communes sur 30 ont une SAU moyenne des exploitations supérieure à 50 ha et cinq de ces communes sont littorales.



SAU moyenne des exploitations

- moins de 30 ha
- de 30 à 40 ha
- de 40 à 50 ha
- de 50 à 60 ha
- plus de 60 ha

Source : RGA 2010 - Traitement : AudéLor



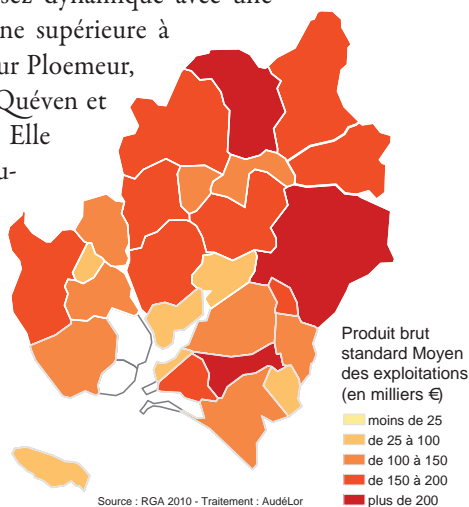
## Un potentiel économique important sur tout le territoire

La production brute standard (PBS) décrit le potentiel de production des exploitations selon leur surface et leur cheptel. Une exploitation est considérée comme petite si sa PBS est inférieure à 25 000 € (assimilée à une exploitation non professionnelle), moyenne si sa PBS est comprise entre 25 000 et 100 000 €, grande au-delà de 100 000 €. Sur le pays de Lorient, la PBS moyenne des exploitations en 2010 est de 166 000 €, soit une progression de 34% sur 10 ans moins forte que sur le Morbihan (45%) et la Bretagne (40%).

La PBS moyenne des exploitations d'Inguiniel est la plus importante, suivie de Languidic (commune qui compte le plus d'exploitations avec 123 sièges), puis Merlevenez. C'est aussi sur ces trois communes qu'on trouve le plus d'élevages, mesurés en unités gros bétail (UGB).

La carte montre par ailleurs une agriculture littorale et périurbaine assez dynamique avec une PBS moyenne supérieure à

100 000 € sur Ploemeur, Plouhinec, Quéven et Kervignac. Elle est même supérieure à 150 000 € sur Guidel, Caudan et Riantec.



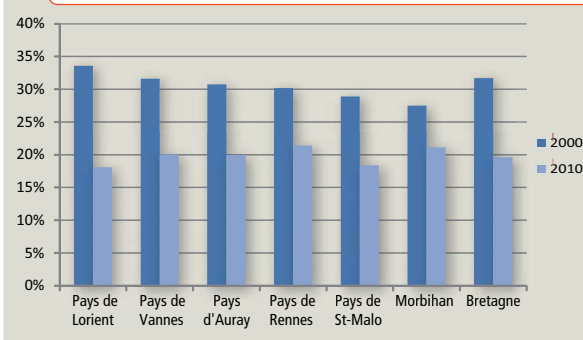
## Un enjeu de renouvellement des générations

**Près d'un quart des chefs d'exploitation ont plus de 55 ans**

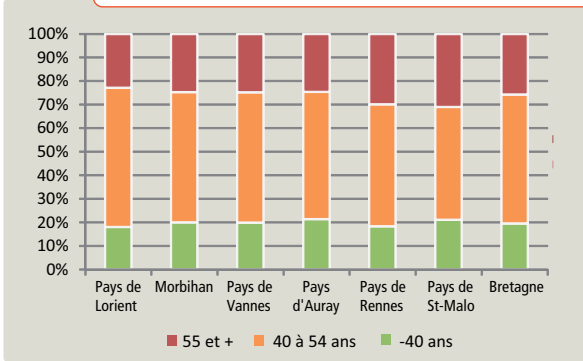
Le pays de Lorient connaît, comme l'ensemble de la Bretagne et du Morbihan, un vieillissement de sa population agricole. Quant à la structure par âge des chefs d'exploitation, la diminution des agriculteurs de moins de 40 ans

est spectaculaire sur l'ensemble des territoires bretons et plus particulièrement sur le pays de Lorient (qui en comptait aussi davantage que sur les autres territoires). En 2000 la classe d'âge des 40 à 54 ans est la plus importante sur le pays de Lorient et est proportionnellement plus forte aussi que sur les autres territoires (59% contre environ 55% voire moins). Les agriculteurs de plus de 55 ans ont une part plus faible sur le pays de Lorient qu'ailleurs (23% contre 25% dans les pays de Vannes, d'Auray et du Morbihan, 31% dans les pays de Rennes et Saint Malo et 26% en Bretagne).

Évolution de la part des agriculteurs de moins de 40 ans



Structure par âge des chefs d'exploitation en 2010



Quelques chiffres de comparaison pour les pays étudiés

	Population	Superficie (ha)	Hab/ km <sup>2</sup>
Pays de Lorient	214170	85500	250
Pays de Vannes	201650	152300	132
Pays d'Auray	85368	60600	141
Pays de Rennes	455480	114500	398
Pays de Saint-Malo	162130	110700	147

(\*) : RGA : Recensement Général Agricole

(\*\*) UTA : Unité de travail annuel : mesure en équivalent temps complet du volume de travail fourni par les chefs d'exploitations et co-exploitants, les personnes de la famille, les salariés permanents, les salariés saisonniers et par les entreprises de travaux agricoles intervenant sur l'exploitation. Cette notion est une estimation du volume de travail utilisé comme moyen de production et non une mesure de l'emploi sur les exploitations.